



NACHRICHTEN DER GEMEINDE POING

Gemeinde Poing | Rathausstraße 3 | Tel.: 081 21 / 97 94-0 | Fax: 081 21 / 97 94-950 | post@poing.de | www.poing.de

AMTLICHER TEIL

Frühjahrskehrung im Gemeindegebiet

(fc) Am **19.04.2021** und am **20.04.2021** kommt die **Großkehrmaschine** nach Poing und kehrt sämtliche innerörtlichen Straßen und Plätze.

Wir bitten Sie, Ihre Fahrzeuge in dieser Zeit nicht auf öffentlichen Verkehrsflächen abzustellen, um die Reinigungsarbeiten nicht zu behindern.

Vielen Dank.

Eröffnung des Testzentrums im Hotel Poinger Hof

(sto) Seit dem 01.04.2021 hat das Testzentrum im Hotel Poinger Hof den Betrieb aufgenommen. Dort werden die **kostenlosen Schnelltests** im Rahmen der nationalen Teststrategie angeboten.



Am 31.03.2021 besichtigte Erster Bürgermeister Thomas Stark (2. v. r.) das Testzentrum vor seiner Eröffnung am 01.04.2021 und appelliert an die Bürgerinnen und Bürger, die geschaffene Testmöglichkeit großzügig zu nutzen.

Das Testzentrum hat eine Kapazität von etwa **1.000 Tests** täglich und steht den Bürgerinnen und Bürgern **Montag bis Freitag von 10.00 bis 18.00 Uhr** und **samstags von 09.00 bis 14.00 Uhr** zur Verfügung.

Bitte registrieren Sie sich vor der Testung über folgende Plattform:



– Eine Übersicht zu weiteren Testmöglichkeiten finden Sie auf Seite 2. –

Sicher durch den Corona-Frühling in Poing

(sto) Aufgrund des immer weiter einzugnehmenden Frühlings und den beschränkten Möglichkeiten der Freizeitgestaltung durch den Lockdown ist das Interesse an Aktivitäten im Freien vor der eigenen Haustüre verständlicherweise groß. Dies führte in den vergangenen Tagen immer wieder zu Menschenansammlungen in den Parks und an den Seen.

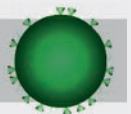
Wir möchten, dass die Freizeitaktivitäten so sicher wie möglich stattfinden können, daher möchten wir gerne nochmal einen Appell an Sie richten:

Bitte halten Sie auch beim Aufenthalt im Freien die bestehenden Hygieneregeln ein, sobald Sie mit anderen Menschen zusammenkommen. Zu Ihrem und zum Schutz Ihrer Mitmenschen beachten Sie bitte folgende Hinweise:

- **Nutzen Sie die Testmöglichkeiten in Poing:** In Poing werden mittlerweile an verschiedenen Orten kostenlose Schnelltests angeboten. Nutzen Sie diese Möglichkeiten bitte großzügig!
- **Abstand halten:** Achten Sie auf einen Abstand von mindestens 1,5 Metern zu anderen Personen und meiden Sie Ansammlungen von Menschen – auch beim Spaziergang im Park oder bei anderen Aktivitäten.
- **Alltagsmaske oder FFP 2-Masken tragen:** Beachten Sie die in vielen Bereichen geltende Maskenpflicht. Darüber hinaus sollten Sie immer dann, wenn es eng wird und ein Abstand von mindestens 1,5 Metern zu anderen nicht sicher eingehalten werden kann, eine Alltagsmaske (Mund-Nasen-Bedeckung) oder eine FFP 2-Maske tragen.
- **Hygiene beachten:** Befolgen Sie die Hygieneregeln für richtiges Husten und Niesen sowie für gründliches Händewaschen.

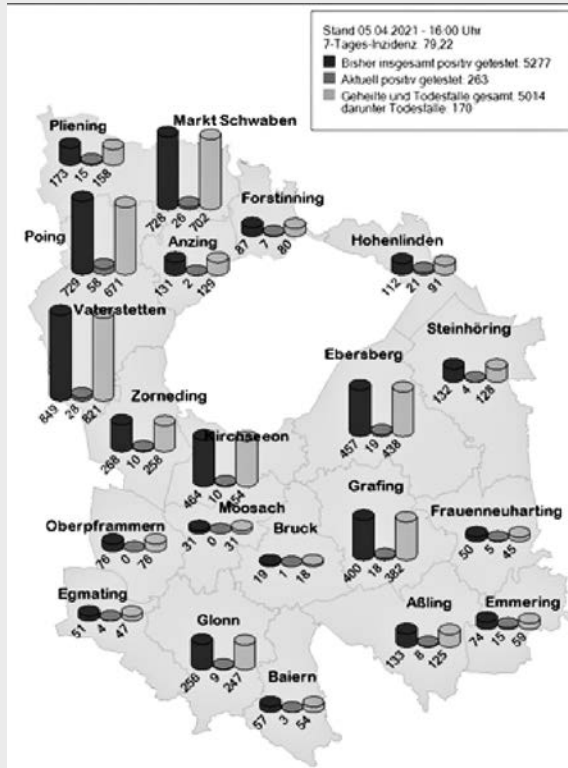
Unter Beachtung dieser Hinweise ist der Schutz vor einer Infektion auch bei den Aktivitäten im Freien bestmöglich sichergestellt.

Aktuelle Informationen zum Coronavirus



Aktuelle Fallzahlen im Landkreis Ebersberg

(pm) In der **Gemeinde Poing** liegen derzeit **58 Infektionen** mit dem Coronavirus SARS-CoV-2 vor. Die **7-Tages-Inzidenz** im **Landkreis Ebersberg liegt bei 73,8** (Stand: 07.04.2021 und ist im Vergleich zur Vorwoche gesunken).



(Quelle: Landratsamt Ebersberg, Stand 05.04.2021)

Aktuelle Auswirkungen für Poing

(sto) Die für den 22.03.2021 geplanten Lockerungen sind vorerst ausgesetzt. Öffnungsschritte sollen bei stabilen Infektionszahlen ab dem 12.04.2021 erfolgen.

Vorerst gelten somit dieselben Regelungen wie bereits in den letzten Wochen. Das bedeutet, dass die **Außensportanlagen** der Gemeinde Poing aktuell für **kontaktfreien Individualsport** mit max. 5 Personen aus 2 Haushalten sowie kontaktfreier Sport in Gruppen von bis zu **20 Kindern bis 14 Jahre** freigegeben sind.

Sollte jedoch an drei Tagen in Folge **die 7-Tage-Inzidenz von 100 überschritten** sein, so tritt die sogenannte **Notbremse** in Kraft. Im Rahmen der Notbremse gelten die Regelungen wie vor dem 08.03.2021 sowie eine nächtliche Ausgangssperre zwischen 22.00 und 05.00 Uhr.

Übersicht zu den Öffnungsperspektiven:

Corona-Strategie

Bayern bayern.de

Stand 24.3.2021

Keine weiteren Öffnungen bis Ende der Osterferien (11. April)

- konsequente Anwendung der »Notbremse« bei 7-Tage-Inzidenz in einem Landkreis über 100

Öffnungsperspektive nach Ostern (ab 12. April)
(abhängig von 7-Tage-Inzidenz in einem Landkreis)

- **Außengastro, Kultur & Sport** bei Inzidenz unter 50 (bei 50 – 100 nur mit Terminbuchung & Test)
- **Einzelhandel** bei Inzidenz unter 100 (bei 100 – 200 nur mit Terminbuchung & Test)
- **Schule:** Wechselunterricht bis Inzidenz 100, darüber Distanzunterricht (zusätzliche Erleichterungen für Grundschul- & Abschlussklassen)

• Detailregelungen unter: coronavirus.bayern.de

• **Zusätzlich: mehr Testkapazitäten und mehr Impfungen durch Einbezug von niedergelassenen Ärzten**

Für weitere allgemeine Informationen zu den aktuellen Maßnahmen hat das Landratsamt Ebersberg eine Sonderrubrik zum Coronavirus auf seiner Website www.lra-ebe.de eingerichtet. Scannen Sie den QR-Code, um auf die Website des Landratsamtes zu kommen:



Testmöglichkeiten rund um Poing

(sto) An folgenden Stellen in und um Poing besteht derzeit die Möglichkeit, sich auf das Coronavirus per PCR- bzw. Schnelltest testen zu lassen:

PCR-Test

Bezeichnung	Adresse	Anmeldung
Diagnostikzentrum Ebersberg	Sparkassenplatz, 85560 Ebersberg	08092-823 686
Corona-Test Baldham	Bahnhofsplatz 1, 85598 Vaterstetten	online
Testzentrum Haar	Wasserburger Straße 43-47, 85540 Haar	ohne Anmeldung
Testcenter im München Airport Center (MAC)	Nordallee 24, 85356 München	ohne Anmeldung möglich, jedoch empfohlen

Schnelltest

Bezeichnung	Adresse	Anmeldung
Testzentrum im Hotel Poinger Hof	Gruber Straße 40, 85586 Poing	online
Mary's Apotheke	Alte Gruber Straße 1, 85586 Poing	08121-888 000 1 oder online
Herz-Apotheke im Ärztehaus	Bürgerstr. 2, 85586 Poing	08121 – 99 55 00
LIMA Testzentrum Feldkirchen	Otto-Lilienthal-Ring 1, 85622 Feldkirchen	online

Aktuelle Informationen zur Corona-Schutzimpfung

(sto) Zum Stand 06.04.2021 haben im Landkreis Ebersberg bereits **19.142 Personen**, davon 7.392 Personen über 80 Jahren die **Erstimpfung** erhalten. Die Zweitimpfung haben 8.604 Personen erhalten, davon sind 5.426 Personen über 80 Jahre. Das entspricht einer **Impfquote von 13,3 %** der Landkreisbevölkerung.

Seit dem 29.03.2021 sind im Landkreis Ebersberg fast alle Personen der Impfpriorität 1 geimpft worden. Damit besteht die Möglichkeit, Personen der Impfpriorität 2, zu der neben Personen über 70 Jahren auch Lehrer, Erzieher, Betreuer und sonstige Angestellte in der Kindertagesbetreuung sowie an Grund-, Sonder- und Förderschulen gezählt werden, zu impfen.

Für Poing ist aktuell das **Impfzentrum in Ebersberg** zuständig. Das Impfzentrum befindet sich am Sparkassenplatz in Ebersberg. Die Impfung erfolgt nur nach vorheriger Terminvergabe.

Ab dem 12.04.2021 soll eine Impfaußenstelle in Poing den Betrieb aufnehmen. Die Anmeldung sowie Terminvereinbarung erfolgt über die bereits bekannten Wege.

Online Registrierung zur Impfung

Sollten Sie Interesse an einer Coronaschutzimpfung haben, können Sie sich online auf der Webseite **www.impfzentren.bayern.de** registrieren lassen.

Registrierung per Postkarte

Sollten Sie Probleme bei der Registrierung zur Impfung haben, besteht die Möglichkeit, sich per Postkarte zu registrieren. Hier können Sie Ihre Daten eintragen und die Karte anschließend mit einem vorfrankierten Umschlag an das Impfzentrum versenden. Die Postkarten erhalten Sie bei unseren Seniorenbeauftragten. Diese erreichen Sie unter Tel. 08121 / 99 55 78-20 oder -30.

Telefonische Registrierung zur Impfung

Sie können sich auch über die **Hotline des Impfzentrums**

08092 / 863 140

telefonisch registrieren lassen und sich informieren.

Die Hotline ist
täglich von 06.00 bis 22.00 Uhr erreichbar.

→ **TIPP** ←

Um Wartezeiten zu vermeiden
**nutzen Sie bitte vor allem auch Zeiten
früh morgens oder am späteren Abend**
zur Kontaktaufnahme.

Weitere Informationen zur Coronaschutzimpfung sowie den Aufklärungsbogen zur Impfung finden Sie auf der Webseite des Landratsamtes Ebersberg unter **www.lra-ebe.de**.

Die Bücherei ist geöffnet

(bam) Wir freuen uns, Sie wieder bei uns begrüßen zu dürfen. Unter folgenden Auflagen darf die Bücherei besucht werden:

- Beachtung der allgemeinen Hygienevorschriften
- Maskenpflicht ab 6 Jahren, FFP2-Maske ab 15 Jahren

Inhaltsverzeichnis

Amtlicher Teil

Aktuelle Informationen zum Coronavirus	S. 1
Wir gratulieren	S. 4
Bekanntmachungen	S. 4
Aus dem Rathaus	S. 7
Abfallwirtschaft	S. 9
Umwelt & Energie	S. 10
Nachrichten anderer Behörden und Stellen	S. 10

Nichtamtlicher Teil

Forum der Parteien	S. 11
Soziale Dienste und Senioren	S. 13
Schule und Erwachsenenbildung	S. 15
Mitteilungen für Kinder und Jugendliche	S. 16
Vereine/Veranstaltungskalender	S. 17
Musik	S. 18
Sportnachrichten	S. 19
Kirchliche Nachrichten	S. 20

Sonstiges

Bereitschaftsdienste	S. 21
Öffnungszeiten der gemeindlichen	
Einrichtungen	S. 23
Wichtige Rufnummern	S. 26
Impressum	S. 22

- Kurze Verweildauer / Lesercafé und Besucherarbeitsplätze sind geschlossen
- Begrenzte Anzahl an Besuchern

Unsere Medien können Sie bequem von zu Hause aus recherchieren. Nutzen Sie zur Rückgabe das Terminal im Eingangsbereich. Bitte halten Sie Abstand.

Die Bücherei nicht betreten dürfen:

- Personen, die in den letzten 14 Tagen wissentlich Kontakt zu einem COVID-19 Infizierten hatten.
- Personen mit Symptomen, die auf eine COVID-19-Erkrankung hinweisen

Für Senioren*innen und gefährdete Personen bieten wir weiterhin den Abholservice an.

Es sind wieder die allgemeinen Öffnungszeiten gültig.

Corona Info-Hotlines

(sto) Bei der **Gemeinde Poing** ist eine **Corona Info-Hotline** eingerichtet:

08121 / 97 94-400

(auch am Wochenende)

E-Mail: Corona-Info@poing.de

Unter dieser Hotline stehen wir Ihnen für Fragen z. B. zu den Auswirkungen der aktuellen Maßnahmen auf Poing oder Schließungen der gemeindlichen Liegenschaften gerne zur Verfügung.

Zudem können Sie das **Landratsamt Ebersberg** unter folgenden Kanälen erreichen:

Für Bürger: 08092 / 85 16 16

Für Gewerbebetriebe und Unternehmen: 08092 / 823 685

Corona-Testzentrum: 08092 / 823 686

Für **Fragen rund um das Impfen** steht Ihnen das **Impfzentrum** zwischen 06.00 und 22.00 Uhr telefonisch zur Verfügung: 08092 / 863 140.

Bürgeranliegen und Besuchsregeln in der Corona-Zeit



(pm) Bitte reduzieren Sie Ihren Besuch im Rathaus in der Corona-Zeit auf das Notwendigste. Im Rahmen der Hygienemaßnahmen im Rathaus bieten wir Ihnen folgende Möglichkeiten an, Ihre Bürgeranliegen zu erledigen:

- Vorzugsweise per Telefon und E-Mail
- Bei zwingender Notwendigkeit vor Ort mit einem Termin

Kontakt per Telefon und E-Mail:

Rathaus: 08121 / 97 94 -

Zentrale: -0
post@poing.de

Bürgerbüro: -151 / -152
buergerbuero@poing.de

Ordnungsamt: -141
ordnungsamt@poing.de

Bauamt: -305 / -306 / -307
bauamt@poing.de

**Standesamt, Sozialwesen,
Rentenversicherung:** -160
standesamt@poing.de

Abfallamt: -350 / -351
abfall@poing.de

Terminvereinbarung:

www.poing.de/terminvereinbarung

Eine Terminvereinbarung im Wertstoffhof ist nicht erforderlich.

Hygienehinweise:

- Es besteht eine **FFP2-Maskenpflicht** für Besucher.
- Bitte benutzen Sie die Handdesinfektionsmittel im Eingangsbereich.
- Bitte achten Sie auf den Mindestabstand von 1,50 m.

Bitte haben Sie Verständnis, dass wir aufgrund der aktuellen Hygienemaßnahmen keine Anliegen ohne Termin bearbeiten können.

Wir gratulieren



(en) Anitta und Bernd Hänel zum 50. Hochzeitstag am 2. April 2021

Bekanntmachungen



Gesetz zur Vorbeugung vor und Bekämpfung von Tierseuchen (Tiergesundheitsgesetz – TierGesG) in der Fassung der Bekanntmachung vom 21. November 2018 (BGBl. I S. 1938) und Verordnung zum Schutz gegen die Geflügelpest (Geflügelpest-Verordnung) in der Fassung der Bekanntmachung vom 15. Oktober 2018 (BGBl. I S. 1665, ber. 2019 BGBl. I S. 2664);

Festlegung eines Sperrbezirks und eines Beobachtungsgebietes sowie Anordnung von Schutzmaßnahmen in diesen Gebieten auf Grund der amtlichen Feststellung des Ausbruchs der aviären Influenza (Geflügelpest) in einem Geflügelbestand im Gebiet der Gemeinde Forstern, Landkreis Erding

Das Landratsamt Ebersberg erlässt folgende

Allgemeinverfügung:

1. Auf Grund der amtlichen Feststellung des Ausbruchs der aviären Influenza (Geflügelpest) am 31.03.2021 in einem Geflügelbestand im Bereich der Gemeinde Forstern, Landkreis Erding, nach mutmaßlicher Einschleppung der Tierseuche am 18.03.2021, werden folgende Gebiete des Landkreises Ebersberg zum Sperrbezirk i. S. d. § 21 Abs. 1 Satz 1 der Geflügelpest-Verordnung erklärt:

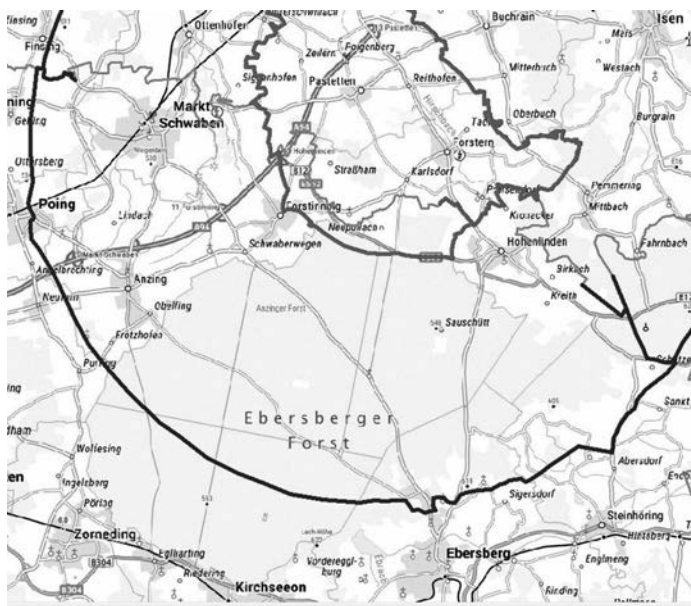
Gemeinde:	Ortsteil:
Forstinning	Gemeindegebiet im Bereich der Aicher Straße und nördlich der Mühlendorfer Straße
	Salzburg
	Siegstätt
	Östliches Gemeindegebiet im Bereich der B12
	Aitersteinering
Hohenlinden	Neupullach
	Neumühlhausen

2. Auf Grund der amtlichen Feststellung des Ausbruchs der aviären Influenza (Geflügelpest) am 31.03.2021 in einem Geflügelbestand im Bereich der Gemeinde Forstern, Landkreis Erding, nach mutmaßlicher Einschleppung der Tierseuche am 18.03.2021, werden folgende Gebiete des Landkreises Ebersberg zum Beobachtungsgebiet i. S. d. § 27 Abs. 1 Satz 1 der Geflügelpest-Verordnung erklärt:

Gemeinde:	Ortsteil:
Pliening	Gemeindegebiet östlich der Finsinger Straße
	Schmalzmaier
	Geltinger Au
	Ziegler
	Gigging
	Unterspann
Markt Schwaben	Gesamtes Gemeindegebiet

Poing	Gemeindegebiet östlich der Straße „Am Hanselbrunn“ und Anzinger Straße
	Südlich der Schulstraße und westlich der Waldstraße und Verlängerung
Anzing	Gesamtes Gemeindegebiet
Ebersberger Forst	Gesamter Forst, ausgenommen Eglhartinger Forst
Ebersberg	Gewerbegebiet Ebersberg Nord einschließlich der gesamten Wohnbebauung bis Anzinger Siedlung und Sportplätze
	Der nordöstliche Bereich der ST2080 in Höhe des Gewerbegebietes Ebersberg Nord bis Anzinger Siedlung
	Gmaid
	Angermann
Steinhöring	Gesamtes Gemeindegebiet westlich der EBE20 und nördlich der Verbindungsstraße Sigersdorf – Abersdorf ausgenommen Meitlskirchen und Berg
	Schützen
	Helletsgaden
	Au
Hohenlinden	Gesamtes Gemeindegebiet, das nicht im Sperrbezirk liegt

Die Grenzen des Sperrbezirks bzw. des Beobachtungsgebietes sind in der unten aufgeführten Karte, die Bestandteil dieser Allgemeinverfügung ist, gekennzeichnet (großer Umkreis = Beobachtungsgebiet bzw. kleiner Umkreis = Sperrbezirk). Die Pläne finden Sie auch auf der Homepage des Landratsamtes unter www.lra-ebe.de.



3. Mit der Erklärung zum Sperrbezirk/Beobachtungsgebiet ergeben sich folgende Pflichten:

3.1. Pflichten, die sowohl im Sperrbezirk, als auch im Beobachtungsgebiet kraft Gesetz gelten:

- a) Jeder, der im o. g. Sperrbezirk/Beobachtungsgebiet Geflügel (Hühner, Enten, Gänse, Fasane, Perlhühner, Rebhühner, Truthühner, Wachteln oder Laufvögel) oder in Gefangenschaft gehaltene Vögel anderer Arten hält (ausgenommen Tauben), hat dem Landratsamt Ebersberg, Fachbereich Veterinärwesen, un-

verzüglich die Anzahl der gehaltenen Vögel unter Angabe ihrer Nutzungsart und ihres Standorts, die Anzahl der verwendeten gehaltenen Vögel sowie jede Änderung anzuzeigen.

- b) Jeder, der Geflügel (Hühner, Enten, Gänse, Fasane, Perlhühner, Rebhühner, Truthühner, Wachteln oder Laufvögel) oder in Gefangenschaft gehaltene Vögel anderer Arten hält (ausgenommen Tauben), **hat sicherzustellen, dass die Ställe** oder die sonstigen Standorte des Geflügels **von betriebsfremden Personen nur mit betriebseigener Schutzkleidung oder Einwegschutzkleidung** betreten werden und dass diese Personen die Schutz- oder Einwegschutzkleidung nach Verlassen des Stalles oder sonstigen Standorts des Geflügels unverzüglich ablegen und die Schutzkleidung nach Gebrauch unverzüglich nach Maßgabe der Empfehlungen des Friedrich-Loeffler-Instituts über Mittel und Verfahren für die Durchführung einer tierseuchenrechtlich vorgeschriebenen Desinfektion gereinigt und desinfiziert und Einwegschutzkleidung nach Gebrauch unverzüglich unschädlich beseitigt wird.
- c) Gehaltene Vögel (Geflügel oder in Gefangenschaft gehaltene Vögel anderer Arten, ausgenommen Tauben) zur Aufstockung des Wildvogelbestands dürfen nicht frei gelassen werden.
- d) Die Durchführung von Geflügelausstellungen, Geflügelmärkten oder Veranstaltungen ähnlicher Art ist verboten.
- e) Transportfahrzeuge und Behälter, mit denen gehaltene Vögel (Geflügel oder in Gefangenschaft gehaltene Vögel anderer Arten, ausgenommen Tauben), frisches Fleisch von Geflügel, tierische Nebenprodukte von Geflügel, Futtermittel oder sonstige Materialien, die Träger des hochpathogenen aviären Influenzavirus sein können, befördert worden sind, sowie Fahrzeuge, mit denen ein Bestand mit gehaltenen Vögeln befahren worden ist, sind unverzüglich nach jeder Beförderung nach nach Maßgabe der Empfehlungen des Friedrich-Loeffler-Instituts über Mittel und Verfahren für die Durchführung einer tierseuchenrechtlich vorgeschriebenen Desinfektion zu reinigen und zu desinfizieren.
- f) Gehaltene Vögel (Geflügel oder in Gefangenschaft gehaltene Vögel anderer Arten, ausgenommen Tauben), frisches Fleisch von Geflügel und Federwild, Eier sowie von Geflügel und Federwild stammende sonstige Erzeugnisse sowie tierische Nebenprodukte von Geflügel dürfen weder in einen noch aus einem Bestand verbracht werden. Im Sperrbezirk gilt dies in Beständen mit gehaltenen Vögeln darüber hinaus für sämtliches Fleisch von Geflügel, Säugetiere, sonstige tierische Nebenprodukte und Futtermittel.

3.2. Pflichten, die nur im Sperrbezirk kraft Gesetz gelten:

- a) Jeder, der im Sperrbezirk Geflügel (Hühner, Enten, Gänse, Fasane, Perlhühner, Rebhühner, Truthühner, Wachteln oder Laufvögel) oder in Gefangenschaft gehaltene Vögel anderer Arten hält (ausgenommen Tauben), hat diese/s in geschlossenen Ställen oder unter einer Schutzvorrichtung, die aus einer überstehenden, nach oben gegen Einträge gesicherten dichten Abdeckung und aus einer gegen das Eindringen von Wildvögeln gesicherten Seitenbegrenzung bestehen muss, zu halten.
- b) Jeder, der im Sperrbezirk Geflügel oder in Gefangenschaft gehaltene Vögel anderer Arten hält, hat die Ein- und Ausgänge zu den Ställen oder die sonstigen Standorte des Geflügels gegen unbefugten Zutritt oder unbefugtes Befahren zu sichern.
- c) Jeder, der im Sperrbezirk Geflügel oder in Gefangenschaft gehaltene Vögel anderer Arten hält, hat nach jeder Einstellung oder Ausstellung von Geflügel die dazu eingesetzten Gerätschaften und der Verladeplatz zu reinigen und zu desinfizieren und nach jeder Ausstellung die frei gewordenen Ställe einschließlich der dort vorhandenen Einrichtungen und Gegenstände zu reinigen und zu desinfizieren.
- d) Jeder, der im Sperrbezirk Geflügel oder in Gefangenschaft gehaltene Vögel anderer Arten hält, hat betriebseigene Fahrzeuge abweichend von § 17 Absatz 1 Satz 1 und 2 der

- Viehverkehrsverordnung unmittelbar nach Abschluss eines Geflügeltransports auf einem befestigten Platz zu reinigen und zu desinfizieren.
- e) Jeder, der im Sperrbezirk Geflügel oder in Gefangenschaft gehaltene Vögel anderer Arten hält, hat Fahrzeuge, Maschinen und sonstige Gerätschaften, die in der Geflügelhaltung eingesetzt und in mehreren Ställen oder von mehreren Betrieben gemeinsam benutzt werden, jeweils vor der Benutzung in einem anderen Stall oder, in den Fällen, in denen die Gerätschaften von mehreren Betrieben gemeinsam benutzt werden, im abgebenden Betrieb vor der Abgabe nach Maßgabe der Empfehlungen des Friedrich-Loeffler-Instituts über Mittel und Verfahren für die Durchführung einer tierseuchenrechtlich vorgeschriebenen Desinfektion zu reinigen und zu desinfizieren.
- f) Jeder, der im Sperrbezirk Geflügel oder in Gefangenschaft gehaltene Vögel anderer Arten hält, hat eine ordnungsgemäße Schadnagerbekämpfung durchzuführen und hierüber Aufzeichnungen zu machen.
- g) Jeder, der im Sperrbezirk Geflügel oder in Gefangenschaft gehaltene Vögel anderer Arten hält, hat den Raum, den Behälter oder die sonstigen Einrichtungen zur Aufbewahrung veredeten Geflügels nach jeder Abholung, mindestens jedoch einmal im Monat, zu reinigen und zu desinfizieren.
- h) Jeder, der im Sperrbezirk Geflügel oder in Gefangenschaft gehaltene Vögel anderer Arten hält, hat eine betriebsbereite Einrichtung zum Waschen der Hände sowie eine Einrichtung zum Wechseln und Ablegen der Kleidung und zur Desinfektion der Schuhe vorzuhalten.
- i) Jeder, der im Sperrbezirk Geflügel oder in Gefangenschaft gehaltene Vögel anderer Arten hält, hat es zu unterlassen, frisches Fleisch von Geflügel aus einer Schlachtstätte, einem Zerlegebetrieb oder einem Kühlhaus zu befördern. Dies gilt nicht, soweit das frische Fleisch von Geflügel außerhalb des Sperrbezirks gewonnen und von frischem Fleisch von Geflügel, das im Sperrbezirk gewonnen worden ist, getrennt gelagert und befördert worden ist oder das frische Fleisch von Geflügel vor dem 21. Tag der mutmaßlichen Einschleppung des hochpathogenen aviären Influenzavirus in den Seuchenbestand gewonnen und von frischem Fleisch getrennt gelagert und befördert worden ist, das nach diesem Zeitpunkt gewonnen worden ist. Weitere Ausnahmen gelten für die Beförderung im Durchgangsverkehr auf Bundesfernstraßen oder Schienenverbindungen, soweit das Fahrzeug nicht anhält und Geflügel oder frisches Fleisch von Geflügel nicht entladen wird, und für die sonstige Beförderung von Konsumiern, die außerhalb des Sperrbezirks erzeugt worden sind.
- j) Jeder, der im Sperrbezirk Geflügel oder in Gefangenschaft gehaltene Vögel anderer Arten hält, hat es zu unterlassen, gehaltene Vögel, Eier oder Tierkörper gehaltener Vögel auf öffentlichen oder privaten Straßen oder Wegen, ausgenommen auf betrieblichen Wegen, zu befördern.
4. Die unter den Ziffern 1 und 2 erfolgten Gebietsfestlegungen werden für sofort vollziehbar erklärt.
5. Kosten werden nicht erhoben.
6. Die Allgemeinverfügung gilt am Tag nach ihrer Veröffentlichung als bekannt gegeben.

Gründe:

I.

Am 31.03.2021 wurde der Ausbruch der aviären Influenza (AI; Geflügelpest) in einem Geflügelbestand im Bereich der Gemeinde Forstern im Landkreis Erding amtlich festgestellt.

Die vorliegende Allgemeinverfügung legt für den Landkreis Ebersberg einen Sperrbezirk und ein Beobachtungsgebiet um den

Seuchenbetrieb fest, in dem kraft Gesetzes verschiedene Ge- und Verbote gelten, die eine Ausbreitung der AI, insbesondere ein Übergreifen auf weitere Geflügelbestände (Hausgeflügel und Rassebestände), verhindern sollen.

II.

Das Landratsamt Ebersberg ist gemäß Art. 3 Abs. 2 des Gesundheitsdienst- und Verbraucherschutzgesetzes (GDVG), sachlich und gemäß Art. 3 Abs. 1 Nr. 2 Bayer. Verwaltungsverfahrensgesetz (BayVwVfG) örtlich zuständig.

Die Festlegung des Sperrbezirks bzw. des Beobachtungsgebietes stützt sich auf § 21 Abs. 1 Satz 1 der Geflügelpest-Verordnung bzw. § 27 Abs. 1 Satz 1 Geflügelpest-Verordnung.

Sie waren festzulegen, da am 31.03.2021 die aviäre Influenza in einem Geflügelbestand im Landkreis Erding festgestellt wurde. Eine Ausnahmemöglichkeit nach § 21 Abs. 3 Geflügelpestverordnung (i. V. m. § 27 Abs. 3 Geflügelpestverordnung) besteht nicht, da eine in der Norm genannte Einrichtung nicht vorliegt.

Die Festlegung eines Sperrbezirks bzw. Beobachtungsgebietes in der in der Anlage dargestellten Ausdehnung ist unter Berücksichtigung der örtlichen Gegebenheiten, der natürlichen Grenzen und der epidemiologischen Erkenntnisse geeignet und erforderlich, eine Ausbreitung der aviären Influenza, insbesondere ein Übergreifen auf weitere Geflügelbestände (Hausgeflügel und Rassebestände), zu verhindern, da in dem festgelegten Sperrbezirk/Beobachtungsgebiet schon kraft Gesetzes zahlreiche Biosicherheitsregeln gelten und außerdem Überwachungs- und Abklärungsmaßnahmen greifen, die Geflügelbestände vor einem Eintrag des aviären Influenzavirus schützen sollen.

Andere gleich wirksame, aber für die von der Allgemeinverfügung betroffenen Bevölkerungsgruppen (Geflügelhalter, Personen, die Geflügel in einer Haltung regelmäßig versorgen, aber auch Tierärzte und andere Personen, die Geflügelbestände betreuen) weniger einschneidende Maßnahmen, durch die dieses Ziel erreicht werden könnte, sind nicht ersichtlich, Auf Grund der hohen Pathogenität des die aviäre Influenza auslösenden Erregers sowie der hohen Mortalitäts- und Letalitätsrate, die bei akut erkrankten Tieren annähernd 100 Prozent beträgt, sind die Festlegung eines Sperrbezirks/Beobachtungsgebietes in der in der Anlage dargestellten Ausdehnung alternativlos.

Die Festlegung eines Sperrbezirks/Beobachtungsgebietes in der in der Anlage dargestellten Ausdehnung ist auch angemessen, da

- die Festlegung des Sperrbezirks/Beobachtungsgebietes nach Maßgabe § 21 Abs. 1 Satz 2 i. V. m. § 27 Abs. 1 Satz 2 der Geflügelpest-Verordnung erfolgte und Strukturen des Handels und der örtlichen Gegebenheiten, natürliche Grenzen, epidemiologische Erkenntnisse, ökologische Gegebenheiten sowie Überwachungsmöglichkeiten bei der Gebietsfestlegung weitestgehend berücksichtigt wurden,
- der durch die Geflügelpest-Verordnung vorgegebene Radius (siehe § 27 Abs. 1 Satz 3 der Geflügelpest-Verordnung) bei der Gebietsfestlegung grundsätzlich nicht überschritten wurde und
- die hierdurch für die von dieser Allgemeinverfügung betroffenen Bevölkerungsgruppen entstehenden Nachteile (insbesondere Einschränkung der Freilandhaltung sowie finanzieller und zeitlicher Aufwand für die Durchführung von Reinigungs- und Desinfektionsmaßnahmen bzw. Hygienemaßnahmen) nicht außer Verhältnis zu dem verfolgten Ziel (Verhinderung einer Ausbreitung der aviären Influenza, insbesondere ein Übergreifen auf weitere Geflügelbestände) stehen.

Die Anordnung des Sofortvollzuges der Ziffer 4 dieser Allgemeinverfügung stützt sich auf § 80 Abs. 2 Satz 1 Nr. 4 der Verwaltungsgerichtsordnung (VwGO). Demnach kann die Behörde, die die Allgemeinverfügung erlassen hat, im öffentlichen Interesse deren sofortige Vollziehung besonders anordnen.

Ein öffentliches Interesse an einer sofortigen Vollziehung der Festlegung des Sperrbezirks bzw. des Beobachtungsgebietes liegt vor. Auf Grund der aktuellen Tierseuchenlage ist ein umgehender Schutz insbesondere aller Geflügelbestände im Landkreis Ebersberg erforderlich. Ein solcher kann nur erfolgen, wenn die angeordneten Seuchenabwehrmaßnahmen unverzüglich greifen.

Es ist den hier ansässigen Geflügelhaltern nicht zumutbar, die ihrem Tierbestand durch die aviäre Influenza drohenden Gefahren bis zum Ablauf der einmonatigen Rechtsbehelfsfrist oder gar bis zum Abschluss eines ggf. mehrere Monate dauernden Rechtsbehelfsverfahrens fortbestehen zu lassen. Ein Zuwarten bis zur Bestandskraft der Anordnungen dieser Allgemeinverfügung hätte zur Folge, dass die zur Seuchenabwehr dringend erforderlichen Schutzmaßnahmen erst zeitverzögert greifen und somit Übertragungswege bestehen bleiben und das Virus verschleppt wird – wenn gehaltenes Geflügel z. B. weiterhin Kontakt mit infizierten Wildvögeln haben kann oder kontaminierte Kleidung, Schuhe, Gegenstände oder Fahrzeuge nicht gereinigt und desinfiziert werden –, so dass sich die insbesondere für Hausgeflügel hochansteckende und i.d.R. tödlich verlaufende aviäre Influenza weiter – ggf. auch über die Grenzen des Landkreisgebietes hinaus – ausbreiten und möglicherweise auch auf weitere Geflügelbestände übergreifen kann. Den dort gehaltenen Tieren drohen in diesem Fall erhebliche Schmerzen, Leiden und Schäden, da eine Infektion mit dem aviären Influenza-Virus bei den betroffenen Tieren nicht nur schwere allgemeine Krankheitszeichen hervorruft, sondern vor allem i.d.R. auch tödlich endet. Dies ist, auch im Hinblick auf Art. 20a des Grundgesetzes (GG), nicht hinzunehmen. Außerdem sind im Falle einer Verschleppung der aviären Influenza, insbesondere bei Eintrag in große Nutzgeflügelhaltungen, enorme wirtschaftliche Schäden und, zumindest vorübergehend, eine spürbare Verknappung des regionalen Eier- und Fleischangebotes zu befürchten. Auf Grund all dieser Gesichtspunkte können zeitliche Verzögerungen bei der Bekämpfung der Tierseuche aufgrund aufschiebender Wirkung von etwaigen Rechtsbehelfen nicht hingenommen werden.

Daher hat das Individualinteresse der von dieser Allgemeinverfügung betroffenen Bevölkerungsgruppen, von den Konsequenzen der Anordnungen dieser Allgemeinverfügung bis zu deren Bestandskraft verschont zu bleiben, gegenüber dem öffentlichen Interesse an einer umgehenden Seuchenabwehr zurückzustehen.

Die Kostenentscheidung in Nr. 5. dieses Bescheides beruht auf Art. 13 des Ausführungsgesetzes zum Vollzug des Tiergesundheitsgesetzes (BayAGTierGesG).

Nach Art. 41 Abs. 3 Satz 2 und Abs. 4 BayVwVfG gilt ein schriftlicher Verwaltungsakt bei öffentlicher Bekanntmachung zwei Wochen nach der ortsüblichen Bekanntmachung als bekannt gegeben. In einer Allgemeinverfügung kann nach Art. 41 Abs. 4 Satz 4 BayVwVfG ein hiervon abweichender Tag, jedoch frühestens der auf die Bekanntmachung folgende Tag bestimmt werden. Von dieser Vorschrift wird Gebrauch gemacht, sodass diese Allgemeinverfügung einen Tag nach ihrer Bekanntmachung im Amtsblatt des Landkreises Ebersberg als bekannt gegeben gilt.

Rechtsbehelfsbelehrung:

Gegen diesen Bescheid kann **innerhalb eines Monats nach seiner Bekanntgabe Klage** bei dem

**Bayerischen Verwaltungsgericht in München,
Postfach: 20 05 43, 80005 München,
Hausanschrift: Bayerstraße 30, 80335 München,**

schriftlich oder zur Niederschrift des Urkundsbeamten der Geschäftsstelle dieses Gerichts erhoben werden.

Die Klage kann auch **elektronisch in einer für den Schriftformer-satz zugelassenen Form** nach Maßgabe der der Internetpräsenz der Bayerischen Verwaltungsgerichtsbarkeit (www.vgh.bayern.de)

zu entnehmenden Bedingungen erhoben werden.

Die Klage muss den Kläger, den Beklagten (Freistaat Bayern – Landratsamt Ebersberg) **und den Gegenstand des Klagebegehrens bezeichnen** und soll einen bestimmten Antrag enthalten. Die zur Begründung dienenden Tatsachen und Beweismittel sollen angegeben, der angefochtene Bescheid soll in Abschrift beigefügt werden. Der Klage und allen Schriftsätzen sollen bei schriftlicher Einreichung oder Einreichung zur Niederschrift Abschriften für die übrigen Beteiligten beigefügt werden.

Hinweise zur Rechtsbehelfsbelehrung:

- Durch das Gesetz zur Änderung des Gesetzes zur Ausführung der Verwaltungsgerichtsordnung vom 22.06.2007 (GVBl. S. 390) wurde das Widerspruchsverfahren im Bereich des Tiergesundheitsrechts abgeschafft. Es besteht keine Möglichkeit, gegen diesen Bescheid Widerspruch einzulegen.
- Die Klageerhebung per einfacher E-Mail ist nicht zugelassen und entfaltet keine rechtlichen Wirkungen! Nähere Informationen zur elektronischen Einlegung von Rechtsbehelfen können der Internetpräsenz der Bayerischen Verwaltungsgerichtsbarkeit (www.vgh.bayern.de) entnommen werden.
- Kraft Bundesrechts wird in Prozessverfahren vor den Verwaltungsgerichten infolge der Klageerhebung eine Verfahrensgebühr fällig.

*Friederike Paster
Regierungsdirektorin*

Hinweise:

- Eine Klage gegen eine der Anordnungen dieser Allgemeinverfügung hat auf Grund des unter der Ziffer 4 angeordneten Sofortvollzuges keine aufschiebende Wirkung. Das bedeutet, dass die betroffenen Bevölkerungsgruppen die Anordnungen dieser Allgemeinverfügung auch dann befolgen müssen, wenn diese mit Rechtsbehelfen angegriffen werden. Betroffene können bei dem Bayerischen Verwaltungsgericht in München beantragen, dass das Gericht die aufschiebende Wirkung ganz oder teilweise wiederherstellt. Bis zu einer Entscheidung über den Antrag ist die Allgemeinverfügung vollziehbar.
- Die neu festgelegten Bereiche decken sich nicht mit denjenigen, die aufgrund des Ausbruchs in Poing verfügt werden mussten. So kann es vorkommen, dass Geflügelhaltungen einmal im Sperrbezirk, einmal im Beobachtungsgebiet liegen. Das zieht jeweils unterschiedliche Regelungen nach sich, z.B. bezüglich der Dauer der Maßnahmen. Für die Haltungen, die nach der einen Allgemeinverfügung im Sperrbezirk, nach der anderen im Beobachtungsgebiet liegen, gelten die jeweils strengeren Regelungen des Sperrbezirks.

Aus dem Rathaus



Ausweise und Reisepässe

(kol) Folgende Personalausweise und Reisepässe liegen im Rathaus der Gemeinde Poing, Bürgerbüro Zi. 011 (Erdgeschoss), zur Abholung bereit:

- **Reisepässe**
Beantragungszeitraum: bis einschließlich 16.03.2021
- **Personalausweise***
Beantragungszeitraum: bis einschließlich 22.03.2021

* **Beachten Sie bitte:**

Erst nach Erhalt des „PIN - Briefes“ (PIN-Brief-Versand nur an Personen ab 16 Jahre) ist die Abholung des Personalausweises möglich.

Alle zurückgelieferten Ausweisdokumente können Sie während der Öffnungszeiten:

Montag - Freitag: 08.00 – 12.30 Uhr
Donnerstag zusätzlich: 14.00 – 18.00 Uhr

und **aktuell nur nach vorheriger Terminvereinbarung abholen.**

Bitte vergessen Sie nicht, Ihren **bisherigen** Ausweis bzw. Pass mitzubringen.

Sollte ein Angehöriger oder Bekannter das Ausweisdokument für Sie abholen wollen, beachten Sie bitte, dass sich dieser ausweisen und eine schriftliche **Vollmacht** vorlegen muss.

Für Auskünfte oder **Terminvereinbarungen** erreichen Sie uns unter:
Tel.: 08121/9794 -151, -152
E-Mail: buergerbuero@poing.de

Einwohnerentwicklung

(kol) Das Einwohnermeldeamt der Gemeinde Poing registrierte in der Zeit vom 01.03.2021 – 31.03.2021 folgende Einwohnerzahlen bzw. Veränderungen:

Einwohnerstand am 31.03.2021:	16.646
davon männlich/weiblich;:	8.357/8.289
davon ausl. Staatsangehörige:	2.800



Wanderungsstatistik

Zuzüge:	116
Wegzüge:	80
Umzüge:	64

Geburten:	14
Sterbefälle:	10

Aufistung der derzeit gültigen und geplanten Straßenbaumaßnahmen

(dwo) **Stand: 14. KW ab 07.04.2021**

Derzeit gültige oder geplante Anordnungen durch das Landratsamt erteilt:

1. Anzinger Str. 13 – Haltverbot wg. Montagegrube und Arbeiten am Gehweg – 3 Tage im Zeitraum 29.03.2021 bis 16.04.2021
2. Neufarner Straße, Flur-Nr. 391/95 – Haltverbot wg. Neubau Einfamilienhaus in der Welfenstraße 13 – 08.06.2020 bis 26.05.2021 werktags von 07.00 bis 17.00 Uhr

Derzeit gültige oder geplante Anordnungen durch die Gemeinde Poing erteilt:

1. Alte Gruber Straße 2-6 – Sondernutzungsgenehmigung Hebebühne – 10.05.2021 bis 12.05.2021
2. Am Hanselbrunn Unterführung – Tempo 30 wg. fehlender Fahrbahnmarkierung – 15.12.2020 bis Frühjahr
3. Bahnhofstraße P&R – Sperrung wegen Baumaßnahmen der Deutschen Bahn – 08.02.2021 bis voraussichtlich Dezember 2021
4. Bahnhofstraße Unterführung Süd – Teilsperren wg. Baugruben für Landschaftsbau – 06.04.2021 bis 30.06.2021
5. Bahnhofstraße 17 – Aufstellung Schlauchbrücke Sondernutzung – 01.04.2021 bis 09.04.2021
6. Bergfelstraße ggü. 5a + 9b – Gehwegbereiche – Baugrube – 3 Tage im Zeitraum 29.03.2021 bis 23.04.2021
7. Endbachweg 12 – Montagegrube wg. Rohrbruch – 2 Tage im Zeitraum 01.04.2021 bis 09.04.2021
8. Gladiolenstraße 7 - 11 – Haltverbote und Montagegrube für Fernwärme mit Oberflächenwiederherstellung – bis 09.04.2021

9. Kirchheimer Allee West – Aufstellung Verkehrszeichen wg. Baustellenausfahrt – 29.03.2021 bis 03.12.2021
10. Hirschbergstraße 11 bis 13 – Kranaufstellung mit Haltverbot – 01.09.2020 bis 09.04.2021
11. Kirchheimer Allee – Aufstellung Verkehrszeichen für prov. Baustellenausfahrt – 29.03.2021 bis 03.12.2021
12. Kirchheimer Straße – halbseitige Sperrung mit Lichtzeichenanlage wg. Wasserleitung Neuverlegung – 15.02.2021 bis 14.05.2021
13. Marktstraße – Haltverbote Parkbuch für Demonstrationsfläche – jeden Donnerstag bis 08.04.2021, 17.00 bis 19.00 Uhr
14. Mitterfeldring 6 Parkbuch – Sondernutzung Abstellung Container – 12.04.2021 bis 28.04.2021
15. Mitterfeldring 27 – Haltverbot wegen Umzug – 06.05.2021 von 07.00 bis 19.00 Uhr
16. Petunienweg 2 – Montagegrube im Gehwegbereich für Telekom – 3 Tage im Zeitraum 31.03.2021 bis 24.04.2021
17. Plieninger Straße Gehweg bei Sportplatz – Montagegrube für TK Netz – 3 Tage im Zeitraum 29.03.2021 bis 16.04.2021
18. Prielmayrstraße 14 – Haltverbot wg. Zulieferung Neubau – 02.03.2021 bis 31.12.2021
19. Prielmayrstraße 14 – Sondernutzung Aufstellung Baukran – 09.04.2021 bis 15.08.2021
20. Rathausstraße 3 und 4 - Reservierung Parkplätze für Sanierungsarbeiten am Rathaus – 11.01.2021 bis 31.10.2022
21. Rathausstraße 5 Gehwegbereich – Kabelgraben für TK Netz – 4 Tage im Zeitraum 01.03.2021 bis 09.04.2021
22. Seerosenstraße – Vollsperrung wg. Fernwärmeanschluss – 29.03.2021 bis 09.04.2021
23. Watzmannstraße 1 – 14 – Vollsperrung wg. Wasserleitung Neuverlegung – 01.03.2021 bis 30.05.2021
24. Welfenstraße 13 Gehwegbereich – Aufstellung eines Überspannungsmasten – 26.05.2020 bis 21.05.2021

Durch die Baumaßnahmen kann es in den jeweiligen Straßenzügen zu Behinderungen durch Baufahrzeuge kommen. Wir bitten um Kenntnisnahme und Verständnis. Für Fragen oder Anliegen stehen wir Ihnen gerne zur Verfügung. Sie erreichen uns telefonisch unter 08121 / 97 94-143 oder per E-Mail an ordnungsamt@poing.de.

Aufruf Verbesserungsvorschläge MVV; Vorbereitung Jahresfahrplan 2022

(rei) Der MVV wird in Kürze mit den Arbeiten zum Jahresfahrplan 2022 beginnen. Ebenso das Landratsamt Ebersberg. Anregungen und Wünsche zum Jahresfahrplan 2022 für regionalen Omnibusverkehr (ÖPNV), für die S-Bahn und SPNV- Leistungsangebot sollen bis spätestens 19. April 2021 an das Landratsamt Ebersberg bzw. 23. April 2021 an den MVV mitgeteilt werden. Ihre Anregungen oder Änderungswünsche - auch zum PPA – dürfen Sie uns schriftlich per Post an die Gemeinde Poing, Rathausstraße 3, oder per E-Mail an ordnungsamt@poing.de **bis spätestens 09.04.2021** mitteilen.

Wir weisen darauf hin, dass ab Dezember 2021 der neue Verkehrsvertrag mit dem MVV beginnt und dadurch das bestehende PPA-Angebot ausgebaut und verbessert wird.

Bitte beachten Sie, dass Ihre personenbezogenen Daten zur weiteren Bearbeitung an die Behörden des Landratsamtes Ebersberg und des MVV weitergeleitet werden.

Interaktiver Ortsplan

maps.poing.de



Dienstjubiläen in der Gemeinde Poing

(Iut) Am 01.04.2021 konnte sich Erster Bürgermeister Thomas Stark bei zwei Kollegen aus dem Baubetriebshof für deren langjährige Zugehörigkeit zur Gemeinde Poing bedanken.



Ludwig Mayr

Ludwig Mayr ist seit nunmehr **30 Jahren für die Gemeinde Poing** tätig.

Er hatte am 01.04.1991 seinen ersten Arbeitstag bei der Gemeinde Poing als Mitarbeiter im Baubetriebshof. Der Baubetriebshof bestand damals aus 8 Kolleginnen und Kollegen. Ludwig Mayr leitet den Baubetriebshof in seiner heutigen Form, seit dem Zeitpunkt, als dieser als eigener Fachbereich aus dem Bauamt herausgegliedert wurde. Mit aktuell

etwas mehr als 60 Kolleginnen und Kollegen trägt er die Verantwortung für den größten aller Fachbereiche der Gemeinde Poing.



Frank Kolb hatte am 01.04.2001 seinen ersten Arbeitstag bei der Gemeinde Poing und kann auf eine **Dienstzeit von 20 Jahren** zurückblicken. Seit seiner Einstellung ist er als Hausmeister für verschiedene Liegenschaften der Gemeinde Poing tätig.

Frank Kolb

Lieber Ludwig, lieber Frank, vielen herzlichen Dank für Euren langjährigen und unermüdlichen Einsatz für die Gemeinde Poing. Wir freuen uns auf viele weitere gemeinsame Jahre.

Abfallwirtschaft

Öffnungszeiten und Verhalten am Wertstoffhof sowie Benutzungszeiten der Containerstandplätze

(hug) Der **Wertstoffhof** ist unter Beachtung der Zugangsbeschränkungen nach den Sicherheits- und Hygienevorschriften auch in der Corona-Zeit geöffnet. Es werden alle gebührenpflichtigen Abfälle angenommen (Sperrmüll, Holz, Reifen, Bauschutt).

Bitte beachten: Es gilt nun wieder die Sommerzeit am Wertstoffhof. Damit ist geöffnet:

Montag bis Donnerstag	9 – 12 Uhr und 16 – 19 Uhr
Freitag	9 – 12 Uhr und 13 – 19 Uhr
Samstag	9 – 18 Uhr

Für die Entsorgung am Wertstoffhof gilt Folgendes:

- Abfälle möglichst vorsortiert anliefern
- maximal 3 Fahrzeuge am Hof
- Einfahrt nur auf Aufforderung durch unser Personal
- Mehr Wartezeit einkalkulieren
- Während der Wartezeit im Auto warten
- Mund- und Nasenschutz bei der Entsorgung verwenden – FFP2-Maske
- Mindestabstand von 1,50 m unbedingt einhalten
- Keine Mithilfe von Wertstoffhofpersonal beim Ausladen und Entsorgen
- Entsorgung der Abfälle/Wertstoffe zügig vornehmen

Die Benutzungszeiten bzw. Einwurfzeiten an den Containerstandplätzen sind werktags (Montag bis Samstag) von 7 – 19 Uhr. An Sonn- und Feiertagen ist die Entsorgung NICHT erlaubt.

Die Standplätze dürfen nur von Einwohnern der Gemeinde Poing (sowie Mietern, Eigentümern, Pächtern von Grundstücken in Poing) benutzt werden.

Gewerbebetriebe müssen den Wertstoffhof nutzen.

Zu gefährlich zum Wegwerfen

(hug) Der Landkreis Ebersberg führt auch im April 2021 in der Gemeinde Poing die kostenlose Sonderaktion zur Beseitigung von **Problemabfällen aus Haushalten** (nicht aus Gewerbe und Industrie!) durch.

Die Sammlung findet statt am:

**Freitag, den 9. April 2021
von 16.00 - 17.30 Uhr
am Wertstoffhof der Gemeinde Poing,
Gruber Str. 57 in Poing.**

Es können u.a. beim Giftmobil folgende gesundheits- oder umweltgefährdende Abfälle abgegeben werden:

Abflussreiniger, Autowasch- und Pflegemittel, Arzneimittelreste, **Backofen- und Grillreiniger**, Bremsflüssigkeit, **Chemikalien**, Desinfektionsmittel, **Entkalker**, Frostschutzmittel, **Glasreiniger**, Holzschutzmittel, **Nagellackentferner**, Putzmittelreste, **Spraydosen mit Füllresten**, Rostschutzmittel, **WC-Reiniger und Beckenstein**, Pflanzenschutzmittel, Frittieröl usw..

Hinweis:

Leuchtstoffröhren und Energiesparlampen in haushaltsüblicher Menge können **jederzeit** am Wertstoffhof zu den derzeit aktuellen Öffnungszeiten abgegeben werden.

Problemabfälle machen gewichtsmäßig nur einen kleinen Prozentsatz des Hausmülls aus. Durch ihre vielfältigen Schadstoffe fallen Problemabfälle aber besonders ins Gewicht.

Alle Produkte, die umweltgefährdende Stoffe enthalten, dürfen auf keinen Fall in die Restmülltonne damit Luft, Wasser und Boden nicht belastet werden. Bitte nutzen Sie deshalb diesen kostenlosen Service des Giftmobils.

Wegen Bauarbeiten kurzzeitige Schließung des Standplatzes Bahnhof

(hug) Wegen Bauarbeiten der Deutschen Bahn mit Rückbau der alten S-Bahnunterführung am S-Bahnhof in Poing muss der Standplatz Bahnhof auch in der 2. Osterwoche (KW 14) komplett für die Wertstoffentsorgung geschlossen werden. In diesem Zeitraum kann der Standplatz nicht angefahren bzw. es kann dort keinen Wertstoffentsorgung vorgenommen werden. Bitte deshalb für die Wertstoffentsorgung in diesem Einzugsgebiet einen anderen Standplatz in der Umgebung nutzen bzw. gleich zum Wertstoffhof die Wertstoffe bringen.

Ab KW 15, also ab 12. April 2021 soll der Standplatz dann wieder geöffnet sein.

Einhaltung der Einwurfzeiten an unseren Containerstandplätzen

(gö) Aufgrund des oftmals rücksichtslosen Verhaltens mancher Mitbürger/innen weisen wir auf die Einhaltung unserer Einwurfzeiten an den Containerstandplätzen hin:

**Die Einwurfzeiten sind
Montag bis Samstag von 7 – 19 Uhr.
An Sonn- und Feiertagen ist der Einwurf grundsätzlich
nicht erlaubt.**

Leider gibt es nicht nur Überschreitungen der Einwurfzeiten an Abenden bis hinein in die Nacht, selbst an Sonn- und Feiertagen schrecken manche vor einer Lärm verursachenden Wertstoffentsorgung nicht zurück. Auch das An- und Abfahren der Autos sowie die Beschallung durch Autoradios bedeuten oft eine erhebliche Belästigung für die Anwohner an den Containerstandplätzen. Wir bitten daher im Interesse eines guten, gemeinschaftlichen Zusammenlebens in unserer Gemeinde um Einhaltung der o.g. Einwurfzeiten. Auch die von der Gemeinde beauftragte Detektei kontrolliert dies und wird zur Anzeige gebracht.

Wohin mit Straßenkehricht und Splitt?

(hug) Jetzt bei den schon frühlingshaften Temperaturen kommt der ganze Splitt des Winters zum Vorschein – und dieses Jahr wieder nicht gerade wenig. Die Kehrmaschine ist bereits in unserem Gemeindegebiet unterwegs, dennoch fällt Splitt auch in den Privathaushalten an. Normalerweise gehört der Splitt von Privathaushalten – also kleine Mengen – genauso wie der normale Straßenkehricht in die Restmülltonne. Da es dieses Jahr aber wieder größere Mengen sind, bieten wir, wie in den letzten Jahren auch, einen speziellen Service an: Bringen Sie den Splitt kostenlos – aber bitte nur in Kleinstmengen – zum Wertstoffhof. Dort wird dieser an einer bestimmten Stelle – bitte beim Wertstoffhofpersonal nachfragen – gesammelt. Der Splitt wird anschließend einer ordnungsgemäßen Wiederverwertung zugeführt. **Bitte nutzen Sie auch dieses Jahr diesen kostenlosen Service.**

Tonnen-Leerungstermine April / Mai 2021

(hug)

Restmülltonnen: (14 –tägig)	von Dienstag, 13. April 2021 bis Freitag, 16. April 2021 von Dienstag, 27. April 2021 bis Freitag, 30. April 2021
Komposttonnen: (14-tägig)	Mo/Di/Mi, 19. – 21. April 2021 Mo/Di/Mi, 3. – 5. Mai 2021

Den genauen Leerungsplan für Ihre Straße finden Sie im „Ganzjährigen Leerungsplan“ u.a. auf der Homepage der Gemeinde Poing.

Achtung! Ab Mai ist die Komposttonnenleerung wieder im wöchentlichen Turnus.

Hinweis zur Papierentsorgung:

Es findet in der Regel jeden letzten Samstag im Monat eine Papiersammlung von Vereinen statt. Genaue Termine und Ortsangaben lesen Sie kurz vorher im Gemeindeblatt. Bitte nutzen Sie diese Möglichkeit aus. Sie unterstützen dadurch zum einen den sammelnden Verein und zum anderen entlasten Sie etwas unsere Papiercontainer an den Standplätzen.

Wir weisen auch darauf hin, dass die Freiwillige Feuerwehr Poing in ihrem Hof eine Gitterbox aufgestellt hat. Dort können Sie immer Altpapier gebündelt (keine Kartonagen) einwerfen. Bitte beachten Sie aber auch hier die üblichen Einwurfzeiten werktags von 7 – 19 Uhr.

Kostenlos abzugeben

(hug) Rauchglastisch mit abgerundeten Ecken an der Glasplatte, Größe 140 x 80 x 50 cm, Chromgestell. Näheres unter Tel. Nr. 0171 / 7 35 40 44.

Umwelt & Energie



*Gemeinsam für mehr Klimaschutz!
Ihre unabhängige Kompetenzstelle
für alle Energiefragen.*

*Neue Heizung? Neue Fenster? Energetische Sanierung?
Photovoltaik mit Speicher? Elektrisch mobil werden?*

Wir beraten Sie: fachkundig, unbürokratisch und neutral
Wir freuen uns auf Sie:
info@ea-ebe-m.de
08092 / 330 90 30
Mehr Infos auf www.energieagentur-ebe-m.de



Eichthalstraße 10, 85560 Ebersberg
Bahnhofsweg 8, 82008 Unterhaching
Eine gemeinnützige Gesellschaft der
Landkreise Ebersberg und München

Nachrichten anderer Behörden und Stellen

Fahrplanänderungen bei der S-Bahn-Linie S2

(jae) Wegen Gleisbauarbeiten auf der S 2 kommt es von **Freitag, 16. April (21.50 Uhr) durchgehend bis Montag, 19. April 2021 (03.30 Uhr)** zwischen Ostbahnhof und Markt Schwaben zu Fahrplanänderungen mit Schienenersatzverkehr.

Weitere Infos erhalten Sie unter Tel. 089 / 20 35 5-000 und im Internet unter www.s-bahn-muenchen.de/baustellen.

Freiwillige Feuerwehr Poing

Übungsplan

Montag, den 12.04.2021, 19.00 Uhr
Stationsausbildung
Teilnehmer: Atemschutzgeräteträger 2
Ausbilder/Verantwortlicher: AT Ausbilder

Dienstag, den 13.04.2021, 19.00 Uhr
Maschinistenausbildung (MA Gruppe 1, siehe Doodle)
Teilnehmer: Maschinisten (Teilnehmer 1)
Ausbilder/Verantwortlicher: AB S. Halbritter / AB W. Nebauer

Mittwoch, den 14.04.2021, 19.00 Uhr
Jugendausbildung Brandbekämpfung
Teilnehmer: Jugendgruppe
Ausbilder/Verantwortlicher: JW M. Kiefinger / stv. JW F. Miller / JU - AB

Kommandant Robert Gaipl, feuerwehr@poing.de

NICHTAMTLICHER TEIL

Forum der Parteien



Nachgefragt beim Gemeinderat!

Sie haben Fragen, Ideen oder Vorschläge? Zögern Sie nicht - nehmen Sie Kontakt mit uns auf.

Diesen Freitag stehen wir wegen der Osterferien nicht persönlich am Telefon zur Verfügung.



Natürlich können Sie uns immer per E-Mail oder Facebook erreichen:

fraktion@csu-poing.de
oder
Facebook CSU Poing – Aktive Bürger.

Herbert Lanzl, Fraktionssprecher

Ein Schritt zur Normalität

Testen als Strategie zur Eindämmung der Pandemie ist nun auch in Poing in größerem Umfang möglich. Seit dem 1. April – nein, das war kein Aprilscherz! – können Sie sowohl in der „Mary`s Apotheke“ im Vauhaus als auch im Testzentrum im Hotel Poinger Hof einen Schnelltest auf das Coronavirus machen lassen. Diese Schnelltests sind für Sie kostenlos, Sie müssen aber einen Termin vereinbaren. Wir hoffen sehr, dass durch dieses Angebot eine Eingrenzung der Infektionszahlen möglich ist und damit ein Schritt in eine vorsichtige Öffnungsstrategie geebnet werden kann. Machen Sie bitte Gebrauch von diesem Angebot!

Es tut sich was am Bahnhof



Das Osterwochenende war rund um den Bahnhof kein ruhiges Wochenende. Mit schwerem Gerät wurde die ehemalige Fußgängerunterführung entfernt und aufgefüllt. Dafür mussten die Gleise vorübergehend entfernt werden, bevor sie wieder geschlossen werden konnten. Bis Ende des Jahres soll nun der Bahnsteig höher gelegt werden und die behindertengerechten Rampen errichtet werden, so dass ein barrierefreier Zugang zu den Zügen gewährleistet ist. Hoffentlich gehen die Arbeiten zügig und unfallfrei voran, damit wir an Weihnachten einen schönen Bahnhof haben.



*Für die Gemeinderatsfraktion CSU – Aktive Bürger
Franziska Langlechner, Gemeinderätin*



**BÜRGERLISTE
POING**

Offenheit und
Mitbestimmung
für Poing

Quo vadis W7?



An einem schönen Frühlingstag, genauer gesagt am Dienstag den 30. März 2021, hatten wir die Gelegenheit, auf Einladung der ARGE, uns über den genauen Erschließungsstand unseres neuen Wohnquartiers W7, Lerchenwinkel, zu informieren.

In Begleitung der Beauftragten der ARGE, Herrn Sloim und Herrn Schächtl, wanderten wir auf den bereits entwickelten Straßen entlang, ließen uns die Baufelder erklären und staunten über den Fortschritt der Erschließungsarbeiten und den Bautenstand der bereits in Bau befindlichen Gebäude.

Was hier an Erdmassen bewegt wird ist schon sensationell.

Bereits im Anfangsstadium befindet sich der Wohnungsbau der Firma Südhausbau, die im Jahr 2022 bezugsfertig und als EOF geförderte Wohnungen übergeben werden sollen.

Wieder ein Meilenstein der geförderten und bezahlbaren Wohnungsbauoffensive, der vor vielen Jahren von unserem Altbürgermeister Albert Hingerl angestoßen und in die Wege geleitet wurde.

Im weiteren Fokus war vor allem auch die Entwicklung des von uns geforderten und bereits genehmigten Gymnasiums Poing. Hier blockiert weiterhin die Normenkontrollklage der Gemeinde Pliening das weitere Vorgehen. So lang dieses Verfahren nicht abgeschlossen ist, verschiebt sich die Planung, der Baubeginn und im Weiteren die Inbetriebnahme.

Wir werden als Fraktion der SPD, und ich als Zweiter Bürgermeister und Vorsitzender der Bürgerinitiative (BIG) jetzt konkret auf die verantwortlichen Personen zugehen und den Druck erhöhen. Jetzt muss etwas passieren, denn wir müssen so schnell als möglich mit dem Bau beginnen.

Ich wünsche Ihnen von Herzen eine gesunde neue Woche und unseren Schülerinnen und Schülern noch schöne Osterferien. Bleiben Sie gesund!

*Reinhard Tonollo, 2. Bürgermeister
Peter Maier, Fraktionssprecher*



Und die Fußgänger?

Auf der letzten Gemeinderatssitzung wurden ausgiebig Verbesserungen für den Fahrradverkehr diskutiert. Schön, dass sich alle Fraktionen parteiübergreifend über dessen Wichtigkeit einig waren. Sollten einmal dessen Interessen gegen die des Autoverkehrs stehen, werden wir daran erinnern.

Aber von mehreren Parteien wurde auch die Situation der Fußgänger angesprochen. Zu vollem Recht – schließlich ist man bei Entfernungen bis zu 1 km zu Fuß am schnellsten. Das betrifft einen großen Teil der innerörtlichen Wege.

Ein Teil der bereits umgesetzten und geplanten Erleichterungen für die Radfahrer kommt auch den Fußgängern zu Gute. Beispiele hierfür sind die Ausschilderung für den Fuß- und Radverkehr durchlässiger Sackgassen, Querungshilfen über stark befahrene Straßen oder die Legalisierung von Abkürzungen. Auch die beiden neuen großzügigen Unterführungen unter der S-Bahnlinie nützen allen.

Sollte es jedoch Konflikte zwischen Fußgängern und Radfahrern geben, beispielsweise auf kombinierten Fuß- und Radwegen, so müssen Lösungen gefunden werden, die den Belangen beider Seiten Rechnung tragen. Wichtig ist dabei, dass diese Interessen nicht gegeneinander ausgespielt werden.

Wenn wir die Verkehrswende in Poing schaffen wollen, muss beides gefördert und attraktiv gemacht werden. Aber da sich der Gemeinderat quer durch alle Parteien über deren Primat gegenüber dem Autoverkehr einig ist, sollte das wohl kein Problem werden.

Für die Gemeinderatsfraktion
Bündnis 90/Die Grünen

Yvonne Großmann
E-Mail: yvonne.grossmann@gruene-poing.de
Tel. 0179/2344876
www.gruene-poing.de



Eröffnung des neuen katholischen Kindergartens am Endbachweg

Liebe Poingerinnen und Poinger,

bereits 2010 wurde entschieden, den Bestand aus 1969 nicht zu renovieren, sondern durch einen Neubau zu ersetzen. Die Einrichtung war im Mai 1969 der erste Kindergarten in Poing. Nach nun ca. 7-jähriger Planungs- und Bauphase wird voraussichtlich am 3. Mai 2021 der neue Kindergarten am Endbachweg eröffnet.

Ursprünglich wurde bereits im Oktober 2015 geplant, die Eröffnung im September 2018 zu feiern. Leider ergaben sich – z. B. wegen der zu definierenden Baukostenverteilung zwischen dem Erzbischöflichen Ordinariat (Bauherr und Grundeigner) und der Gemeinde Poing als auch durch auftretende Herausforderungen in der Bauausführung verschiedener „komplexer“ Gewerke – immer wieder Verzögerungen während der Planungs- und Bauphase.

Für die Dauer der Baumaßnahmen wurde auf den Flächen des Spielplatzes an der Markomannenstraße ein Provisorium aus Baucontainern installiert, um den Kindergartenbetrieb aufrecht zu erhalten.

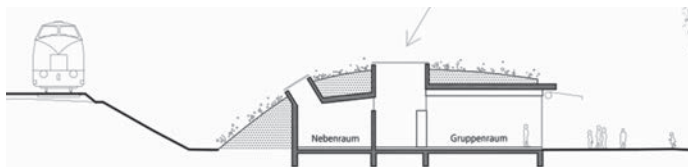
Fakten:

- Bauherr: Erzbischöfliches Ordinariat München
- Träger: Kita-Verbund Poing-Anzing-Försting unter der Trägerschaft der kath. Kirchenstiftung St. Michael Poing
- 4-gruppiger Kindergarten
- Grundstücksfläche: ca. 4400 m²
- Geschossfläche (brutto): ca. 750 m²

- Baukosten geplant (2020): 5,2 Mio EUR; geschätzt in 2014 - 3,1 Mio EUR
- Anteil der Gemeinde Poing an den Gesamtkosten: ca. 2,3 Mio EUR
- Bauzeit: ca. 2,5 Jahre

Besonders hervorzuheben ist die Architektur der eingeschossigen Kindertagesstätte, die durch die unmittelbar im Norden angrenzende Bahntrasse wesentlich beeinflusst wurde. Das Architekturbüro Rudolf + Sohn aus München hat es dabei geschafft, den Lärmschutzwall wie eine schützende Hand über die Räumlichkeiten des Gebäudes sowie den Freibereich zu legen.

Unter dem Schutz des Erdwalles mit einer makroklimatisch günstigen intensiven Begrünung wird ein komfortables Raumklima zu allen Jahreszeiten unter optimalen energetischen Bedingungen erreicht. Der ca. 40-jährige Baumbestand konnte größtenteils erhalten werden und spendet nun wertvollen Schatten.



Blick von Westen auf Kindergarten und Bahntrasse, Rudolf + Sohn Architekten, München

Nach einer ereignisreichen Bauzeit sowie den mit einem Provisorium verbundenen Herausforderung wünsche ich den Kindern, der neuen Leiterin Annaleena Rutzmoser sowie allen Mitarbeiterinnen und Mitarbeitern einen frohen und erfolgreichen Start!

Für die FWG-Fraktion
Matthias Andres
Gemeinderat
matthias.andres@fwg-poing.de



Herzliche Einladung zu unserem virtuellen FWG-Treff April: Am Mittwoch, den 14. April, ab 20.00 Uhr, unter dem Schwerpunktthema „Infrastruktur für Radfahrer und Fußgänger“

Liebe Poingerinnen und Poinger,

auch wenn die sich weiter verschärfende Situation in der Corona-Pandemie Präsenztreffen weiterhin nicht zulässt, laden wir Sie und Euch sehr herzlich zu unserem

**FWG-Treff April
wieder virtuell auf „Zoom“
am Mittwoch, den 14. April 2021, ab 20.00 Uhr,**

ein. Diesmal steht der Treff, vor dem Hintergrund der aktuellen Beschlussfassung des Poinger Radverkehrskonzeptes, unter dem Schwerpunktthema „Infrastruktur für Radfahrer und Fußgänger“. Die „Zoom“-Anmeldedaten für erhalten Sie

- auf Anforderung unter kontakt@fwg-poing.de
- direkt über unsere Facebook-Seite [@fwgpoing](https://www.facebook.com/fwgpoing)
- oder ebenfalls direkt über den Kalender auf unserer Webseite <http://fwg-poing.de>.

Wir freuen uns auf Ihr und Euer Dabeisein und Mitgestalten!

Für die FWG Poing e.V.
Günter Scherzl, Vorsitzender
<http://fwg-poing.de>
kontakt@fwg-poing.de
Find us on Facebook and Instagram!





FDP-ORTSVERBAND
POING

Verbesserungen für den Fahrradverkehr!

Die Gemeinde Poing ist Mitglied der „Arbeitsgemeinschaft fahrradfreundliche Kommunen in Bayern e.V.“. Um tatsächlich die Anerkennung als „fahrradfreundliche Kommune“ erhalten zu können, müssen bestimmte Anforderungen erfüllt werden. U.a. muss ein Radverkehrskonzept vorgelegt werden. Im Auftrag der Gemeinde hat ein Ingenieurbüro ein solches Konzept im Umfang von 216 Seiten mit großer Liebe zum Detail erstellt, das in der zurückliegenden Gemeinderatssitzung behandelt worden ist. Es enthält eine ganze Reihe von Vorschlägen für bauliche Veränderungen und verkehrsrechtliche Maßnahmen zur Förderung des Radverkehrs, die alle bedenkenswert sind.

Viele der angesprochenen Probleme sind allerdings schon seit Jahren und Jahrzehnten bekannt, aber bisher nicht gelöst worden. Dazu gehören vor allem die fehlenden bzw. unzulänglichen Radverkehrsanlagen an den Hauptverkehrsstraßen in Poing, die Kreisstraßen sind: Anzinger Straße, Neufarner Straße und Gruber Straße (wo es die meisten Unfälle mit Radfahrern gibt). Auf diesen Straßen hat es für die Radfahrer und Radfahrerinnen in den letzten Jahren keine Verbesserungen gegeben, was auch an der fehlenden Kooperation des Landratsamtes liegt.

Die FDP-Fraktion hat daher einen Antrag gestellt, die Verwaltung solle mit dem Landratsamt Ebersberg Verhandlungen aufnehmen mit dem Ziel von Verbesserungen für den Radverkehr auf diesen Straßen. Dazu sollen auch eigene Entwürfe bzw. Gestaltungsvorschläge der Gemeinde gemacht werden. Dieser Antrag ist vom Gemeinderat einstimmig angenommen worden. Es ist zu hoffen, dass die Verwaltung bis Ende dieses Jahres, wie es der Antrag vorsieht, zu einem Ergebnis kommt und entsprechende Verbesserungen mit dem Landratsamt vereinbart werden können.

Wolfgang Spieth
Gemeinderat

Soziale Dienste und Senioren

Notrufe	
Polizei	110
Feuerwehr	112
Rettungsdienst	112
Giftnotruf	089 / 19240
Polizeiinspektion Poing	081 21 / 99 17-0
Gaswache	089 / 15 30 16
Weitere wichtige Rufnummern und Öffnungszeiten finden Sie auf S. 23 und 26.	

Seniorenbeauftragte der Gemeinde Poing

Informationen aus dem Seniorenbüro der Gemeinde Poing im Bürgerhaus

(bach) Um eine Infektion mit dem Coronavirus zu vermeiden, ist weiterhin Vorsicht geboten.
Deshalb scheuen Sie sich bitte nicht, bei Versorgungsproblemen (z. B. Einkauf) mit uns Kontakt aufzunehmen. Wir suchen dann gemeinsam mit Ihnen nach individuellen Lösungsmöglichkeiten.

ten. Außerdem führen wir unser telefonisches Gesprächsangebot für Sie weiter.



Sie können gerne anrufen, wenn Sie sich einfach einmal „von der Seele reden“ möchten, wie schwierig die Situation gerade für Sie ist. Nach telefonischer oder schriftlicher Terminvereinbarung ist unter Einhaltung der geltenden Hygienevorschriften in dringenden Angelegenheiten ein Gesprächstermin im Bürgerhaus möglich.

Telefonisch oder per E-Mail stehen wir Ihnen zu folgenden Zeiten zur Verfügung:

Montag – Mittwoch: 08.00 – 12.30 Uhr sowie 13.30 – 16.30 Uhr
Donnerstag: 08.00 – 12.30 Uhr sowie 14.00 – 18.00 Uhr
Freitag: 08.00 – 12.30 Uhr.

Sie können uns auch gerne auf den AB sprechen, wir rufen dann umgehend zurück.

Wir bieten Ihnen Information und Beratung zu verschiedenen Themen an, wie z. B.:

- Möglichkeiten der häuslichen Versorgung
- Pflegeversicherung
- Schwerbehindertenausweis
- Hilfsmittelversorgung
- Zuzahlungsbefreiung bei der gesetzlichen Krankenversicherung
- Unterstützungsmöglichkeiten für pflegende Angehörige
- Seniorengerechte Wohnraumanpassung
- Vermittlung an weiterführende Organisationen, Fachberatungen, Einrichtungen und Dienste.

SAVE THE DATE!

Am 30.04.2021 findet der Online-Seniorentag „zamkemma“ statt



Sie sind eingeladen zum ersten digitalen Seniorentag „zamkemma“. Hier haben Sie die Möglichkeit, mit anderen Teilnehmer*innen online zusammenzukommen.

Per Zoom können Sie die Veranstaltungen zu verschiedenen Themenbereichen wie Ernährung, Bewegung, Wohlbefinden von Zuhause aus besuchen. Eine Teilnahme an einzelnen Workshops ist möglich.

Zur Vorbereitung auf den digitalen Seniorentag wird eine Einführung in Zoom am **Mittwoch, 28.04.2021** von 15.00 – 16.30 Uhr angeboten. Bitte melden Sie sich hierzu unter info@kbw-egersberg.de bis zum 27.04.2021 an.

Kostenfrei. Eine Anmeldung zum Online-Seniorentag ist nicht erforderlich.

Zugangsdaten zum Online-Seniorentag:

<https://bit.ly/2O1D4Ua>

Meeting-ID: 819 2716 8805; Kenncode: 751 148

Ablauf am FR 30.04.2021

- 09.00 – 10.00 Uhr **„Start in den Tag - Yoga und Meditation“ mit Annette Haselhorst.** (Sie brauchen bitte einen Stuhl, eine Decke und eine Matte)
- 10.30 – 11.30 Uhr **„Genussvoll mitten im Leben“** – Vortrag mit Brigitte Hepting vom Amt für Ernährung, Landwirtschaft und Forsten
- 14.00 – 15.00 Uhr **„Kraftquellen in schwieriger Zeit“** – Gesprächsrunde bei einer Tasse Tee oder Kaffee mit Gemeindereferentin Jasmin Lang und Pfarrerin Renate Zorn-Traving
- 15.30 – 16.30 Uhr **„Geschichten rund um den Forst“** (inkl. Einblicke in die Entdeckung des mysteriösen Brunnens im Ebersberger Forst) mit Kreisheimatpfleger Thomas Warg
- 19.00 – 20.30 Uhr **„Tanz in den Mai“** – Sitztanz mit Karin Hoff. Anschließend Live-Musik zum Mittanzen mit der Band „One and a half man“

In Kooperation mit:



Mit finanzieller Unterstützung:



Pfarrer-Bauer-Str. 5 · 85560 Ebersberg
Tel 08092 / 850 79 - 0 · Fax - 20
info@kbw-ebersberg.de · www.kbw-ebersberg.de
Bildnachweis: Stock/Adobe / Friends Stock

Kath. Kreisbildungswerk
Ebersberg e. V.
wertorientiert · bilden



Für Nachfragen stehen wir Ihnen gerne zur Verfügung!

Ihr Team Seniorenarbeit

Kerstin Bachmann:

Tel. 08121 / 99 55 78-30

Volker Sterker:

Tel. 08121 / 99 55 78-20

E-Mail:

senioren@poing.de

Ein großer Osterkorb zur Stärkung für Leib und Seele wurde überreicht!

(bach) Wie bereits in der letzten Ausgabe vom Ortsnachrichtenblatt berichtet, war die Resonanz auf unsere Osteraktion überwältigend. Weit über 100 Osterkarten, -grüße und -bilder wurden im Seniorenbüro der Gemeinde Poing abgegeben.



v. l. n. r.: Mimona Tabbali (Einrichtungsleitung Seniorenzentrum Pflegestern Seniorenservice gGmbH), Erster Bürgermeister Thomas Stark und Kerstin Bachmann (Team Seniorenarbeit Gemeinde Poing)

Am 31.03.2021 überreichten der Erste Bürgermeister Thomas Stark und Kerstin Bachmann vom Team Seniorenarbeit der Einrichtungsleiterin, Frau Mimona Tabbali, einen großen Osterkorb für die Bewohnerinnen und Bewohner sowie für die Mitarbeiterinnen und Mitarbeiter des Seniorenzentrums der Pflegestern Seniorenservice gGmbH, der randvoll gefüllt war mit guten Wünschen und einem kleinen kulinarischen Gruß der Gemeinde Poing.

Frau Tabbali war sehr gerührt über die vielen Ostergrüße und den kleinen Gaumenschmaus für das Osterfrühstück. Mit diesen Köstlichkeiten für Leib und Seele konnten die Ostertage im Seniorenzentrum etwas angenehmer und bunter gestaltet werden. Sie lassen spüren, dass die Anteilnahme und Verbundenheit mit den Bewohnerinnen und Bewohnern der Pflegeeinrichtung sowie die Wertschätzung der Tätigkeit der Mitarbeiterinnen und Mitarbeiter durch alle Schichten der Bevölkerung geht und tief in der Gemeinde Poing verankert ist.

Nochmals ein großes Dankeschön an alle, die so wundervoll geschrieben, gemalt oder gebastelt haben und damit Osterfreude vervielfacht und erfahrbar wurde.

Ihr Team Seniorenarbeit

Volker Sterker und Kerstin Bachmann

Arbeiterwohlfahrt Ortsverein Poing e.V.



Ortsverein
Poing e.V.

Liebe Poinger Seniorinnen und Senioren,

leider können wir seit Ausbruch der Pandemie unser Angebot insbesondere in der Betreuung der Seniorinnen und Senioren nicht aufrechterhalten. Auch die über viele Jahre mit großem Zuspruch durchgeführten Veranstaltungen müssen ausfallen.

Sofern SeniorInnen Unterstützung in den verschiedensten Lebenslagen benötigen, dürfen wir auf das Angebot der Gemeinde Poing hinweisen. Hier stehen Ihnen Frau Kerstin Bachmann, Tel. 08121/995578-30 und Herr Volker Sterker, Tel.: 08121/995578-20 beratend zur Seite. Bitte nutzen Sie diese Kontakte im Bedarfsfall. Aktuelle Informationen über das Angebot erhalten Sie wöchentlich durch die „Nachrichten der Gemeinde Poing“.

Wir, die AWO Poing, sind auch weiterhin für Sie von Montag bis Freitag unter der Tel.Nr. 08121/771917 zu erreichen.

Die aktuelle Entwicklung der Infektionszahlen lässt nicht abschätzen, wann wir alle zu einem „normalen“ Alltag zurückkehren können.

Geben Sie auch weiterhin auf sich Acht und **bleiben Sie gesund!**

Peter Maier
1. Vorsitzender

Jürgen Schäpe
Stellvertr. Vorsitzender

Pflegestern Seniorenservice gGmbH



Beratungsstelle für Senioren

Die Corona-Pandemie beeinträchtigt nun schon seit fast einem Jahr unser tägliches Leben. Sollten Sie Unterstützung benötigen, melden Sie sich gerne unter folgender Telefonnummer:

08121 / 256-256 Pflegestern Beratungsstelle (Montag, Mittwoch und Freitag von 9.30 - 12.30 Uhr)

Wir organisieren für Sie:

- Einkaufsservice (Lebensmittel werden an der Tür abgeliefert)
- Besorgung von Medikamenten
- Individuelle Hilfen

Die Beratung für Senioren und deren Angehörige findet nach wie vor statt. Unter Einhaltung der Hygieneregeln (Mund-Nasenschutz, Abstand, nicht mehr als 1 Person) sind wir gerne für Sie da! Rufen Sie uns an und wir vereinbaren einen zeitnahen Termin.

Sie möchten wissen, welche Unterstützung Sie und Ihre Angehörigen bekommen können:

- Im Alter
- Bei Krankheit oder Behinderung
- Bei Pflegebedürftigkeit
- Beratung zu Leistungen der Pflegeversicherung
- Beratung zu Möglichkeiten der pflegerischen Versorgung (auch im häuslichen Umfeld)
- Vermittlung von geeigneten Hilfen zur Bewältigung des Alltags
- Informationen zum Thema Vorsorgevollmacht und Patientenverfügung

Speziell für die Beratung ausgebildetes Fachpersonal wird Ihren persönlichen Bedarf eruieren und die besten Versorgungsmöglichkeiten gemeinsam mit Ihnen erarbeiten.

Sie wollen uns unterstützen? Wir suchen auch immer ehrenamtliche Mitarbeiter, die unsere Senioren unterstützen können, z. B. auch durch kleinere handwerkliche Tätigkeiten. Falls Sie Interesse haben, einfach unter der oben angegebenen Telefonnummer anrufen.

Aufgrund der aktuellen Situation ist unser Mittagstisch geschlossen, Sie können Ihr Essen aber abholen und zu Hause genießen. Bestellen Sie unter Tel. 08121 / 256-256.

Carmen Stöckl, Leitung BW/BWzH

VdK Ortsverband Poing

Zukunft braucht Menschlichkeit. Sozialverband

VdK
Bayern
Ortsverband Poing

Zu Ihrem Recht kommen – wir sind für Sie da!

Der VdK hilft seinen Mitgliedern zum Beispiel bei Rente, Behinderung und Pflege, Hartz IV usw. Sprechen Sie uns an! (Der Erwerb der Mitgliedschaft beträgt monatlich 6.00 €).

Anschrift des VdK-Ortsverbandes Poing:

VdK-Ortsverband Poing: Peter Stöckl An der Leiten 35, 85652 Pliening-Ottersberg, Tel. 08121/ 80 750, pit_stoeckl@yahoo.de

Haben Sie Anregungen oder Wünsche zu Seniorenthemen, dann melden Sie sich bitte bei uns.

Ansprechpartner:

1.Vorsitzender: Peter Stöckl, Tel. 08121/80 750;

pit_stoeckl@yahoo.de

Stv.Vorsitzende: Eleonore Gigl, Tel. 08121/82 551;

wegigl@aol.com

Frauenbetreuerin: Bärbel Zapf, Tel. 08121/77 308;

baerbel.zapf@gmx.de

Für unsere ausländischen Mitglieder:

Peter Keegan, Tel. 08121/ 81 714; keegan@gmx.net

Für unsere berufstätigen behinderten Mitglieder:

Markus Ulrich, Tel. 08121/76 07 215 (ab 17.00 Uhr)

Bis auf weiteres sind leider nur telefonische Beratungen möglich.

Die Vorstandschaft



Rathaus

Anschrift und Öffnungszeiten:

Rathausstraße 3 u. 4, Tel. 97 94 - 0

Internet: www.poing.de, E-Mail: post@poing.de

Mo. – Mi. 08.00 – 12.30 Uhr, 13.30 – 16.30 Uhr

Do. 08.00 – 12.30 Uhr, 14.00 – 18.00 Uhr

Fr. 08.00 – 12.30 Uhr

Aktuell nur nach vorheriger Terminvereinbarung!

Schule und Erwachsenenbildung

abc

Volkshochschule Vaterstetten e.V.

Friedensstr. 5, 85586 Poing, Tel. 08106/3590-91, Fax 3590-95



Bürozeiten:

Poing: Mo + Do 9.00 – 12.00 Uhr, Di 17.00 – 19.00 Uhr

Hauptgeschäftsstelle Vaterstetten: Mo – Fr 9.00 – 12.00 Uhr,

Mo – Do 16.00 – 19.00 Uhr

Tel.: 081 06/35 90-35, Fax -16

E-Mail: Service@vhs-vaterstetten.de

Osterferien auch im Poinger Büro!

Doch die Kollegen in Vaterstetten sind auch während der Schulferien am Vormittag zu erreichen.

Ab wann wieder Präsenzkurse laufen können, ist zurzeit ungewiss. Gewiss ist aber, dass zumindest viele online-Kurse mit Poinger Dozenten laufen.

Alle Informationen finden Sie tagesaktuell auf unserer homepage.

Hier unsere aktuellen Poinger **Online-Gesundheitskurse**, die nach den Osterferien bis zu den Pfingstferien zum großen Teil fortgesetzt werden:

montags:

18.00-19.00 Uhr: Barre (1501V) mit Bianca Posselt

18.30-19.30 Uhr: Zumba (1543VV) mit Ivonne Walter

19.20-20.00 Uhr: Stepp Aerobic (1532V) mit Heike Pieper

19.30-21.00 Uhr: Yoga (1147V) mit Vanessa E. Heschl

20.30-21.30 Uhr: Rückentraining (1442V) m. K. Labitzke

dienstags:

08.35-09.45 Uhr: fit-mix draußen! (1433Z) m. Sabine Behnke

16.45-17.45 Uhr: Zumba (1541VV) mit Elke Kressirer

18.30-19.30 Uhr: Fit-Mix (1520VV) mit Jutta Scholz

18.30-19.45 Uhr: Yoga (1141VV) mit Stefani Kling

19.30-21.00 Uhr: Kundalini Yoga (1240V) mit Sigrid Urban

20.00-21.30 Uhr: Yoga-Moon-Hatha (1150V) A. Baccarini

20.30-21.30 Uhr: Wirbelsäulen-/Ausgleichsgymn. (1413V) mit Susanne Herold

mittwochs:

09.00-10.00 Uhr: Wirbelsäulen- u. Ausgleichsgymn. (1410V) mit Katharina Labitzke

18.00-19.30 Uhr: Atem und Meditation (1292FV)

mit Angelika Wüstner

19.05-20.35 Uhr: Yoga (1137VV) mit Nadine Draxler

19.45-21.15 Uhr: Atem und Meditation (1297FV)

mit Angelika Wüstner

20.00-21.15 Uhr: Aroha (1523V) mit M. Kolbeck

donnerstags:

18.00-19.00 Uhr: Pilates HIIT (1366) mit Bianca Posselt

18.30-19.15 Uhr: Pilates (1378V) mit Brigitte Ertl

19.30-20.15 Uhr: Rückenfit für die Frau (1448V) B.Ertl

19.30-21.00 Uhr: Yoga (1130V) mit Sonja Fahr

freitags:

08.30-09.30 Uhr: Fit-Mix (1518V) mit Sabine Behnke

17.15-18.45 Uhr: Yin Yoga mit Faszientraining (1227V)

mit Daniela Sachs

Folgende **Poinger Sprachkurse** sind reine online-Kurse:

montags:

18.15-19.45 Uhr: Italienisch B2 (7036V)

20.00-21.30 Uhr: Italienisch A2 (7034V)

dienstags:

09.00-10.30 Uhr: Italienisch von Anfang an (7030V)

10.40-12.10 Uhr: Italienisch A2 (7033V)

mittwochs:

20.00-21.30 Uhr: Japanisch von Anfang an (7072V)

Viele weitere Sprachkurse sind nur zeitweise auf online umgestellt, fragen Sie bitte nach.

Umgestellt auf online wurde auch der neue **Literaturkreis am Freitagabend** (3103V) mit Carola Blod-Reigl, 19.00-21.00 Uhr, weitere Termine: 7.5., 11.6., 9.7.

Bei Fragen rund um die Technik helfen wir Ihnen gerne!

Für das VHS-Team
Hildegard Petschik

Mitteilungen für Kinder und Jugendliche



AWO-Kindergarten Blumenstraße



Osterzeit im AWO-Kindergarten



In diesem Jahr wurden die Kinder mit einer Osterrallye überrascht. Im nahegelegenen Bergfeldpark wurden aller Hand Überraschungen für die Kinder vorbereitet. So sollten Parcours überwunden und Fragen zum Thema Ostern beantwortet werden. Im Anschluss mussten die Kinder die Bastelmaterialien für die „Osternester“ finden. Diese wurden später liebevoll und mit viel Geduld im Kindergarten gebastelt. Die Ergebnisse konnten sich sehen lassen. Der gleichen Meinung war scheinbar auch der Osterhase und befüllte diese üppig. Die Osternester konnten in diesem Jahr bei frühlingshaften Temperaturen im Park gesucht werden. Anschließend gab es gruppenintern ein leckeres und reichhaltiges Osterfrühstück, bei dessen Vorbereitung die Kinder natürlich mithelfen durften.

Franziska Kranz für den Elternbeirat

Katholischer Kindergarten am Bergfeld, Poing

Gebrüder-Asam-Str. 4, 85586 Poing, Tel. (08121) 73118



Frühlingserwachen nach Kett oder „Die kleine Waldmaus und das Frühlingserwachen“

Der Frühling beginnt. Im Katholischen Kindergarten am Bergfeld startet das Thema „Frühlingserwachen“. Im Stuhlkreis haben wir den Kindern der gelben Gruppe die Geschichte „Die kleine Waldmaus und das Frühlingserwachen“ vorgelesen. Passend zur Geschichte haben wir gemeinsam ein Bodenbild nach Kett mit vielen verschiedenen und vor allem bunten Materialien entstehen lassen. Die Kinder legten gemeinsam eine bunte

Blumenwiese und einen schönen Himmel natürlich mit einer schönen großen Sonne.



Danach haben wir uns bei Gott für den Frühling, für das neu erwachende Leben, die Sonne, den Regen und die Blumen bedankt.

Unser eigens geschaffenes Bodenbild haben wir uns am Schluss nochmal ganz genau angesehen um es dann tief in unserem Herzen abzuspeichern.

Edina Braun-Varga,
Stellv. Leitung

Winter ade – Frühling juchhe!



Die Themen, die wir im Kinderland Kirchheimer Allee im Morgenkreis mit den Krippenkindern besprechen, fallen aktuell unter das Motto „Winter ade - Frühling juchhe“. Dazu findet gezielt Sprachförderung mit verschiedenen Liedern und Fingerspielen statt. Darüber hinaus wird das Vokabular erweitert und wir „be-greifen“ viele Wörter, die uns während der Winterzeit begleitet haben sowie viele neue Wörter, die wir mit dem Frühling in Verbindung bringen oder neu lernen.

Im Freispiel gibt es gezielte Angebote für Kleinkinder, die viel Spaß machen, interessant sind und viele Sinne anregt. Die Schneeglöckchen, die in vielen Liedern und Fingerspielen oft erwähnt worden sind, erinnern uns an den Winter und die bis vor kurzem noch vorherrschenden kälteren Temperaturen. Bemalte Gabeln als Tulpen in einer Vase deuten auf den ersehnten Frühling hin.

Auf viele Spaziergänge in der Natur und das Genießen der warmen Frühlingssonne freuen wir uns alle sehr.

Ruxandra Eberl
Stellv. Leitung Kinderland Kirchheimer Allee

Eine Drachenfamilie mit Geschichte



Mit der Frage „Kannst du mir einen Drachen bauen?“ hat alles angefangen. Gemeinsam saßen wir im Bauraum in der LEGO-Ecke und überlegten, wie wir einen Drachen bauen können. Wir bauten Körper und Kopf, ein Kind baute die Füße, andere den Schwanz und manche Kinder wollten helfen, die Teile zu suchen. Irgendwann war der große Drache dann fast fertig. Aber so ein Drache braucht auch eine

Familie, dachten sich die Kinder und fingen an viele andere Drachen zu bauen und eine Geschichte zu entwickeln.

Der große Drache ist die Mama (oder der Papa, je nach Ansicht des Kindes). Die kleinen sind alle ihre Kinder und alle Drachen gemeinsam gehören dem Drachenmeister, der auf seinem Thron sitzt. Natürlich brauchen die Drachen auch was zum Essen und das ist orange, „weil das Feuer mit drin hat, damit die Drachen Feuer spucken können.“ Ein kleines Feuer gab es auch: „Da können die Drachen ihr Feuer aufladen.“ So wurde aus einer kurzen Frage ein gemeinschaftliches Projekt mit einer eigenen Geschichte.

Sarah Ritter

Team Little Feet – big steps

Vereinsnachrichten



Veranstaltungstermine

Poinger Wochenmarkt

Jeden Freitag von 10 bis 18 Uhr am Marktplatz – neue Ortsmitte. „Hier gibt's Frische ganz persönlich.“ Der Wochenmarkt zeichnet sich durch ein umfangreiches Angebot an frischer Ware und Qualität aus. Das Sortiment reicht von Obst, Gemüse, Fleisch, Wurst, Käse, Geflügel, Eier, Brot- und Backwaren, mediterrane Spezialitäten, Imbiss, Getränke, Honig, alles auch in BIO-Qualität (ab 13 Uhr) sowie andere Warenangebote wie Textilien etc. Wir freuen uns auf Ihren Besuch!

Aktuell finden keine Veranstaltungen statt.

Familienzentrum Poing e.V.

Bürozeiten: Mo. 9-12 Uhr, Do. 17-19 Uhr im Büro in der Bürgerstraße 1, Tel. 71 771, www.familienzentrum-poing.de, info@familienzentrum-poing.de
Bürozeiten der Kindertagesstätte
Mo. - Fr. von 9 - 13 Uhr unter Tel. 25 07 07-0 oder per E-Mail: info@kita-familienzentrum-poing.de.
Weitere Informationen unter www.kita-familienzentrum-poing.de.



Derzeit geschlossen

Aufgrund der Anordnung der Bayerischen Staatsregierung bleibt das Familienzentrum bis auf weiteres geschlossen.

Nähtreff online – weiter geht's: Montag, 12.04.2021 ab 19.30 Uhr

- Nähen macht Spaß und gemeinsam nähen macht noch mehr Spaß
- Weiter geht's mit unserem Nähtreff
- Dies ist kein Nähkurs! - dafür ist er kostenlos

Für das Treffen gilt: Jede/Jeder näht, was sie/er möchte

- außerdem plaudern wir, helfen uns bei Problemen und - ganz wichtig: wir zeigen unsere Fortschritte

Was ihr braucht:

- einen internetfähigen PC/Laptop/Tablet/Smartphone mit Kamera in der Nähe eures Nähplatzes
- euer übliches Nähzeug
- ein ruhiges Plätzchen, an dem euch für ca. 1,5 Stunden niemand stört

Wo: Online zuhause

Infos/Anmeldung per E-Mail an Ilonka Harz: iharz@mailbox.org
Folgetermine sind geplant

Online-Ballettunterricht

Derzeit findet der Ballettunterricht online mittels ZOOM statt. Eltern, deren Kinder bereits im Ballettunterricht angemeldet sind, erhalten den Link automatisch per E-Mail. Neu Interessierte können sich unter info@familienzentrum-poing.de im Familienzentrum melden.

Brigitte Schmidt

Ressort Öffentlichkeitsarbeit

Poinger Auto-Teiler-Initiative e.V.



Urlaubsträume

Derzeit kann man von einer schönen Urlaubsreise leider nur träumen. Aber sie kommt ganz bestimmt! Und gerade wenn es nicht ganz so weit geht und man im Inland bzw. in den Nachbarländern bleiben will, kommt die Frage auf: kann man auch mit dem Carsharing-Auto in den Urlaub fahren? Die salomonische Antwort lautet: im Prinzip ja, aber...

Generell kann man ein Vereinsauto bis zu 3 Tage am Stück buchen. Sobald die Hotels wieder öffnen, steht dem verlängerten Wochenende also nichts im Wege. Unser größtes Auto, der Skoda Roomster, kann bis zu 3 Wochen gebucht werden. Also genug Zeit für eine richtig schöne Reise. Der Haken an der Sache ist, dass Schnuppermitglieder das nicht dürfen. Wer also gleich nach dem Eintreten eine längere Fahrt machen möchte, muss auf seine drei kostenlosen Schnuppermonate zumindest teilweise verzichten. Oder langfristig planen und schon vor der geplanten großen Reise eintreten – vielleicht ist ja schon bald wieder ein Kurzurlaub möglich?

Informationen zum Carsharing in Poing gibt es bei Yvonne Großmann, Tel. 0179/2344876, E-Mail yvonne@d-grossmann.com.

Für Bilder unserer Fahrzeuge sowie eine genaue Erklärung des Carsharingsystems per Video besuchen Sie bitte unsere Homepage: www.carsharing-poing.de.

Yvonne Großmann

Zweiter Online-Bürgerdialog



Schon in rund fünf Wochen ist es soweit. Dann sind Sie, die Einwohner*innen unseres Landkreises, gefragt und können entscheiden, wie es mit der Windenergie bei uns weitergehen soll. Sie sind noch unschlüssig, was Sie von der Idee halten sollen, fünf Windräder in den Ebersberger Forst zu bauen? Sie fragen sich, ob das wirtschaftlich ist? Wird die Natur dadurch nicht stark geschädigt? Wer garantiert uns, dass es bei fünf Windrädern im Forst bleibt?

All diese Fragen und noch viele andere mehr können alle Landkreisbürgerinnen und -bürger beim nächsten **Bürgerdialog** loswerden. Er findet online am **14. April 2021 von 19 bis 21 Uhr** statt. Mehrere ausgewiesene Fachleute stehen an diesem Abend Rede und Antwort, darunter die Klimaschutzmanagerin des Landkreises Ebersberg, Dr. Lisa Rütgers, Frank Burkhardt von der Unteren Naturschutzbehörde und Dr. Heinz Utschig als Vertreter der Bayerischen Staatsforsten. Hier können Sie mitdiskutieren und sich ihre persönliche Meinung bilden!

Deshalb: Melden Sie sich an unter <https://www.edudip.com/de/webinar/burgerdialog-windenergie-im-ebersberger-forst-3/983948>.

Es geht um die Zukunft unseres Landkreises und unserer Familien und Freunde. Wenn wir die Energiewende nicht schaffen, wird dies unabsehbare die Folgen für uns alle haben. Wir sollten daher alle daran interessiert sein, uns gut zu informieren, um am 16. Mai eine fundierte Entscheidung zu treffen.

Auch das Poinger Bündnis Pro Windenergie steht für Fragen und Anregungen gerne zur Verfügung. Bitte senden Sie eine E-Mail an ProWindenergie-Poing@gmx.de

Für das Bündnis Pro Windenergie Poing
Christina P. Tarnikas

Verein für Gartenbau und Landespflege Poing-Angelbrechting



Wer möchte an einem Gemeinschaftsgarten in Poing am Bergfeldsee teilnehmen?

In der Nähe des Bergfeldsees (Badesees) ist geplant, einen Gemeinschaftsgarten einzurichten.

Hier soll Bürgern, die über keinen eigenen Garten verfügen (oder diesen nicht für den Gemüseanbau nutzen möchten), ermöglicht werden, Gemüse und Blumen anzubauen.

Die genauen Modalitäten sind noch nicht festgelegt. Es kann entweder gemeinsam eine Fläche bewirtschaftet werden oder es werden separate Parzellen von ca. 30 qm vergeben.

Naturdünger und Hackschnitzel für das Bestreuen der Zwischenwege werden bereitgestellt.

Die Wasserversorgung wird voraussichtlich über einen eigenen Pumpbrunnen sichergestellt.

Kosten:

Die Teilnahme am Gemeinschaftsgarten kostet ca. 60€ pro Saison.

Weiteres Vorgehen:

Wir sind aktuell bei der organisatorischen Vorbereitung und müssen daher bald die Anzahl der Interessenten wissen.

Bitte informieren Sie uns bei Interesse möglichst umgehend, spätestens aber bis zum 30. April 2021.

Mail: krautgarten-poing@t-online.de

Tel: 08121 / 989650

Werner Dankesreiter, 2. Vorstand



Musikschule Vaterstetten



Frühlingskonzert

der Musikschule Vaterstetten

Online am 18. 04. 2021 um 11:00

Zoom - Meeting-ID: 980 8512 4193
<https://zoom.us/j/98085124193>



Liebe Schülerinnen, liebe Schüler,
 liebe Eltern und Freunde der Musikschule Vaterstetten

„Wir schaffen das GEMEINSAM!“

... ist die Devise, mit der die Musikschule nun schon seit einem Jahr der Pandemie trotz und mit tollen Konzerten, Mitmachaktionen und Workshops im Online Format die Kultur am Ort am Leben hält. Auch im April gibt es Konzertaktivitäten aus der Musikschule, die ihre traditionellen Formate, das Frühlingskonzert „PERLEN DER KAMMERMUSIK“ – **Sonntag, den 18.4.** um 11.00 Uhr und das Lehrerkonzert „VON BACH ÜBER MOZART ZU PIAZZOLLA!“ – **Sonntag, den 25.4.** um 11.00 anbietet. Zusammen mit Kollegen aus der Musikschule, hat Schulleiter Bernd Kölmel diese ZOOM-Konzerte zusammengestellt und sieht das Engagement der Musikschullehrkräfte auch als Beitrag zum Kulturleben in der Region und will damit zeigen: „Die Kultur lebt!“

Am **8. und 9. Mai** findet der „TAG DER OFFEN OHREN!“ statt. Corona bedingt werden wir den beliebten Start der Werbeaktivitäten für das neue Schuljahr wohl – zum zweiten Mal in Folge – nicht vor Ort im Musikschulhaus organisieren können. Die Verantwortlichen haben sich daher Gedanken gemacht und planen für das Maiwochenende den Musikschultag als Livestream aus der Musikschule. Schon heute lädt die Musikschule zu diesem Event ein.

Tag der offenen Ohren

Musikschule Vaterstetten e.V.

**Angebote • Konzerte • Beratung
 Zoom Schnuppern**

- Samstag, 8. Mai 2021 11:00 - 14:00 Uhr
- Sonntag, 9. Mai 2021 10:00 - 13:00 Uhr

Weitere Infos:
www.Musikschule-Vaterstetten.de
 Telefon: 081069954930

Bernd Kölmel, Geschäftsführer Musikschule Vaterstetten

GEMEINDE POING
 AUCH AUF
FACEBOOK!

www.poing.de

Sportnachrichten



Sportkegelklub 98 Poing



Verband gibt endlich ein Lebenszeichen

Bayern und der MKV befinden sich offensichtlich nicht nur im Corona, sondern weiterhin im Winterschlaf. Endlich bietet der BSKV die Möglichkeit sich mit Fragen bei einer Videoschaltung zu melden und auf die Antworten sind wir sehr gespannt. Leider zeigt sich jetzt in der Krise ganz deutlich, dass unser schöner Sport mehrheitlich verwaltet und leider kaum gestaltet wird.

„Wer nicht mit der Zeit geht, geht mit der Zeit“

Es ist überfällig über neue Formen der Wettkämpfe und/oder Punktspiele nachzudenken. Andere Sportarten machen uns das eindringlich vor. Z.B. könnten längst Spiele mit 4er Mixed Mannschaften organisiert werden, ein eigener Seniorenspielbetrieb, verpflichtend der Einsatz von Jugendlichen und andere Formen an Stelle von langatmigen Meisterschaften usw. Hier vermissen wir eine Bündelung vieler Vorschläge, die im Lande vorhanden sind.

Erfolge

Wir hoffen auch in Zukunft für sportliche Erfolge geehrt zu werden.



Frauen 3 Aufstieg in Bayernliga

Spenden

Mit großer Freude können wir vermelden, dass uns in dieser schwierigen Zeit unsere Sponsoren weiter unterstützen. Diese Woche ist erneut eine Spende eingegangen und damit können wir einen Teil unserer hohen Reisekosten begleichen. Vielen Dank.
Spenden bitte an SKK 98 Poing DE 73701664860002519984 bei VR Bank München-Land.

Kontaktaufnahme

Wir sind über den 1. Vorstand Herrn Erwin Zimmermann zimmermann.skk98@gmail.com erreichbar. Wer Fragen hat oder Anregungen geben möchte kann sich jederzeit melden. Tel.: 08121-81931
Wir spielen im Sportpark Poing. Zuschauer sind jederzeit herzlich willkommen. Komm zu uns und lerne den „umwerfenden Sport“ im „fun-tastischen“ SKK 98 Poing.

Erwin Zimmermann

Sportkegelklub 98 Poing Jugendabteilung



Gibt es nach Corona noch eine Jugend ?

Die vorbildliche Jugendarbeit vom SKK 98 Poing wurde 2016 und 2019 mit dem Gütesiegel in Bronze vom Verband ausgezeichnet. Ob solche Zeiten noch einmal kommen-???



Gütesiegel DKBC

Gerade unser Nachwuchs leidet schulisch, seelisch und körperlich unter Corona und wird dadurch geprägt für den weiteren Lebensweg. Wir hoffen bald mithelfen zu können die Jugendlichen wieder im Sportbetrieb begeistern zu können und Freud und Leid im Wettkampf erleben zu lassen. Diese Herausforderungen prägen auch die Jugendlichen - aber im positiven Sinne.

Wenn die Normalität einkehrt.

Jugendliche, die diesen schönen Sport nach Corona ausüben oder einfach einmal testen wollen sind jederzeit herzlich willkommen.
Training immer Freitag von 14-16.30 Uhr.

Euer SKK 98 Poing

TSV Poing



Tanz dich glücklich



Zumba® Fitness mit ZIN ANDREA VERTEDOR SANCHEZ
Bei uns empfindet man das „Workout“ gar nicht als ein solches. Wir kombinieren Bewegungen mit niedriger und hoher Intensität zu einem kalorienverbrennenden Intervalltraining, bei dem man sich wie auf einer Tanz-Fitness-Party fühlt. Wenn dich die lateinamerikanischen und weltweiten Rhythmen erst einmal gepackt haben, wirst du verstehen, warum Zumba® Fitness Kurse oft gar nicht als Workout wahrgenommen werden. Megaeffektiv? Ja! Mega-Spaß? Aber sowas von Ja!

Ein komplettes Workout, das Elemente aus dem Fitness-, Cardio- und Muskelaufbautraining sowie Übungen für Balance und Flexibilität kombiniert. Jedes Mal, wenn du aus dem Kurs kommst, sprühst du nur so vor Energie und fühlst dich einfach toll! Tanz dich glücklich und vergiss den Alltagsstress!

Nächster Kursstart:

- Dienstag, den 13. April 2021 um 19.30 Uhr
- Donnerstag, den 15. April 2021 um 20.00 Uhr

Schnuppern und Einsteigen sehr gerne und jederzeit. Alle Kurse sind auch für Anfänger ohne Vorkenntnisse geeignet.

Wir beginnen online und wechseln, sobald es möglich ist, in die Halle in Poing.

Die Kursgebühr für 10 Einheiten:

- TSV Poing Mitglieder 40 €
- Nichtmitglieder 69€
- die Kursgebühr ist vor Antritt des Kursbeginns zu überweisen
- Verwendungszweck: Zumba mit Andrea, Wochentag und dein Name
- Bankverbindung: TSV Poing
Kreissparkasse München Starnberg
IBAN: DE907025015000273389
BIC: BYLADEM1KMS

Anmeldung:

per E-Mail an zumba-tanzen@tsv-poing.eu

Bis bald Eure Andrea Vertedor Sanchez

Weitere Infos unter

<https://www.tsv-poing.eu/sportangebote/zumba-und-tanzen/>

Kirchliche Nachrichten



St. KATH. PFARRAMT ST. MICHAEL

Schulstr. 36, Tel. 08121/81343, Fax 08121/78613
E-Mail: St-Michael.Poing@ebmuc.de

E-Mail: St-Michael.Poing@ebmuc.de
Homepage: www.st-michael-poing.de
Öffnungszeiten: Mo., Di., Fr.: 08:30 – 11:30 Uhr
Do.: 15:00 – 17:00 Uhr

Gottesdienste

Sa., 10.04.	11:30	Taufe Julia Czempel (St. M)
	19:00	Hl. Messe (PRM)
So., 11.04.	09:00	Hl. Messe (St. M)
	10:30	Hl. Messe für die Pfarrei (PRM)
	10:30	Hl. Messe [kroatisch] (St. M)
	12:15	Hl. Messe [kroatisch] (PRM)
Di., 13.04.	08:00	Hl. Messe (St. M)
	18:00	Fatima-Rosenkranz (St. M)
Mi., 14.04.	08:00	Hl. Messe (St. M)
Do., 15.04.	19:00	Hl. Messe (PRM)
Fr., 16.04.	08:00	Hl. Messe (St. M)
	15:00	Stille Anbetung (St. M)
Sa., 17.04.	19:00	Hl. Messe (PRM)
So., 18.04.	09:00	Hl. Messe (St. M)
	10:30	Hl. Messe für die Pfarrei (PRM)
	10:30	Hl. Messe [kroatisch] (St. M)
	12:15	Hl. Messe [kroatisch] (PRM)
	14:30	Taufe Anna Kaumanns (PRM)

Beichtgelegenheiten

sind nach Terminvereinbarung jederzeit gegeben.

Kollekten

11.04.: für unsere Pfarrei
18.04.: für unsere Pfarrei

Nachrichten

Erstkommunion 2021

Am **Sa., 17.04.2021** findet die Erstbeichte der Erstkommunionkinder in der Pfarrkirche Sel. P. Rupert Mayer statt. Die genaue Uhrzeit wird den Familien mitgeteilt.

+ Gottes Segen Ihnen allen!

Ihr Philipp Werner, Pfr.

Evangelisch-Lutherisches Pfarramt Poing

Gebr.-Asam-Str. 6, Tel. 971736, Fax 971654, E-Mail pfarramt.poing@elkb.de

Pfarrer Simonsen, michael.simonsen@elkb.de, Tel.: 429708

PfarrerIn Thein, johanna.thein@elkb.de, **im Mutterschutz!**

Pfarrer Dr. Busch, roger.busch@elkb.de, Tel.: 01779147355, im Dienst vom 8.-11.4.

Pfarrassistentin Frau Göttmann: in den Osterferien vormittags von 9-12 Uhr erreichbar.

Kirchenmusikerin: Christiane Iwainski, Tel.: 08122 – 40347

Poinger Tafel: mittwochs um 10 Uhr im Untergeschoss

Gottesdienst

Sonntag, 11.4., 10 Uhr, Christuskirche (Pfr. Dr. Busch)

Freitag, 16.4., 19 Uhr, Freisinger Dom: ökumenischen Gottesdienst mit dem Titel "Lebe wohl! – Ein Gottesdienst für Trauernde in Corona-Zeiten". Bitte melden Sie sich vorher an.

Weißer Sonntag

„Gelobt sei Gott, der Vater unseres Herrn Jesus Christus, der uns nach seiner großen Barmherzigkeit wiedergeboren hat zu einer lebendigen Hoffnung durch die Auferstehung Jesu Christi von den Toten.“ (1. Petr 1,3)

Am Sonntag Quasimodogeniti („Wie die Neugeborenen“) finden in zahlreichen evangelischen Gemeinden Konfirmationen statt. Diese alte Tradition hat ihren guten Grund.

Der erste Sonntag nach Ostern hatte eine feste Bedeutung in der altkirchlichen Tauftradition: An diesem Tag legten neugetaufte Christinnen und Christen die weißen Kleider wieder ab, die sie seit der Osternacht getragen hatten. Es ist möglich, dass der katholische Name „Weißer Sonntag“ auf diesen Brauch zurückgeht. So hat der Sonntag Quasimodogeniti, dessen Name sich nach den ersten Worten des Eingangspsalms richtet, seit der Urkirche etwas mit Mündigkeit im Glauben zu tun – genau wie die Konfirmation. Die schick gemachten Jugendlichen und die geschmückte Kirche erinnern an die eigene Konfirmation. Wie war das damals? Hat mir der Gottesdienst etwas bedeutet? Was war das schönste Geschenk? Gibt es noch Bilder von der Konfirmation, vielleicht schon von der silbernen oder goldenen, 25 oder 50 Jahre danach?

Quelle: www.kirchenjahr-evangelisch.de

Die Konfirmationen in der Christuskirche finden am **8., 9., 15. und 16. Mai** statt.

Sandra Göttmann

Freie evangelische Gemeinde Markt Schwaben

Wiegenfeldring 2b, 85570 Markt Schwaben



Pastor Stefan Fetzner, Tel. 08121/7922556.

stefan.fetzner@feg-marktschwaben.de

<http://www.feg.de/marktschwaben>

Christus spricht: Ich lebe und ihr sollt auch leben.

Johannes 14,19

Kennen Sie diese Geschichte: Einem alten Mann lief sein Pferd davon, alle sagten: „Oh, was für ein Unglück!“ Der alte Mann erwiderte: „Wer weiß, wer weiß schon, wozu es gut ist?“ Eine Woche später kam das Pferd zurück und brachte viele Wildpferde mit.

Als sich sein Sohn beim Einreiten der Tiere das Bein brach, jammernten alle im Dorf: „Was für ein schlimmes Unglück!“ Seine Antwort war wieder: „Wer weiß, wozu es gut ist?“ Kurz darauf brach ein Krieg aus, alle jungen Männer wurden eingezogen und viele starben. Nur der Sohn des alten Mannes nicht. Dieser durfte wegen seines gebrochenen Beines zu Hause bleiben.

Der alte Mann hätte auch sein Leben bejammern können. Seine Lebenshaltung war jedoch: „Wer weiß, wozu es gut ist?“

Ein Mann sagt: „Meine Krankheit ist nicht gut, doch sie hat zum Guten geführt. Mein Leid hat meine Familie wieder näher zusammengeführt.“ Es ist auch meine persönliche Erfahrung: Probleme sind Herausforderungen, an denen Gott mich wachsen lässt.

Erst im Nachhinein entdecke ich, welche Bedeutung Schwierigkeiten für mein Leben und auch für die Entwicklung meines Glaubens haben. Den Freunden Jesu ging es damals ähnlich. Sie erlebten die Kreuzigung Jesu als großes Unglück. Alle ihre Lebenshoffnungen waren zerstört. Doch für sie war es ihr Weg, Gott zu erkennen. Das Zeichen des Kreuzes nimmt ihre und unsere Lebenssituationen auf. Wenn alles zerbricht, worauf wir unsere Hoffnung gesetzt hatten, kann uns dieser Gedanke: „Wer weiß wozu es gut ist“ auch weiterhelfen. Denn er ist ganz eng mit dem Glauben verbunden. Wir hören die Worte Jesu: „Ich lebe und ihr sollt auch leben“.

Wer weiß, wozu es gut ist. Jesus am Kreuz – Gott inmitten des menschlichen Leidens. Dennoch: Jesus will, dass wir ein erfülltes Leben haben - manchmal anstrengend, mit Ecken und Kanten, doch auch immer wieder mit der Erfahrung: es lohnt sich, weil er an unserer Seite ist.

Verstehen wir es nicht falsch: Es geht nicht darum, jeder Situation das Positive abzugewinnen, sondern es geht darum, unser Leben mit dem Blick Gottes zu sehen. Jesu Weg ans Kreuz, den er gegangen ist für unsere Schuld, wird ein Weg zum Leben und zur Auferstehung. Ich bin davon überzeugt: Jesus ist das Leben und durch den Glauben sind wir mit IHM verbunden. Ich weiß nicht, was Gott als Nächstes für Sie geplant hat, wo er ihre Pläne durchkreuzt und welche Überraschungen es gibt. Doch ich bin mir sicher, es ist ein Weg, den sie nicht verpassen sollten. Die glücklichen und auch die tragischen Punkte unseres Lebens verweisen uns an Gott selber. Wenn wir nicht wissen, wozu es gut ist - Gott weiß es. Ihm dürfen wir uns anvertrauen. Jesus sagt: „Ich lebe und ihr sollt auch leben“. Das ist sein großes Versprechen.

Obwohl es an jenem ersten Karfreitag nicht den Anschein hatte, dass da Großartiges geschehen ist, hat das Kreuz Jesu eine entscheidende Grenze überwunden: Die Geschichte von Karfreitag geht ja an Ostern weiter.

Das Evangelium sagt uns ja nicht nur, dass Jesus am Kreuz für uns und unsere Schuld gestorben ist. Es erzählt uns auch, dass Jesus die Grenze zwischen Leben und Tod in der anderen Richtung überschritten hat, nämlich vom Tod zum Leben.

So wurde das Kreuz vom Zeichen des Todes nun zum Zeichen für das neue, ewige Leben. Und Gott hat verheißen, dass Jesu Jünger mit ihm einmal den Tod überwinden werden.

Seine Zusage gilt: **Ich lebe und ihr sollt auch leben.**

Termine:

Sonntag, 11.04.2021

10:00 Uhr

Gottesdienst online

Vorerst finden die Gottesdienste nur online statt.

Für seelsorgerliche Beratung wenden Sie sich bitte an Pastor Stefan Fetzner.

W. Heckmann

Jehovas Zeugen Versammlung Poing

Wir laden ein:

Gottesdienst via Online-Konferenz

Der Gottesdienst wird wie immer zweiteilig mit biblischem Vortrag und Besprechung eines Artikels aus der Zeitschrift der Wachturm gestaltet – aufgrund der Corona Pandemie nach wie vor Online.

Samstag, 10. April

18:00 Biblischer Vortrag zum Thema:
„Ist mit dem Tod alles vorbei?“

18:35 Interaktive Besprechung des Wachturm-Artikels:
„Das Haupt jedes Mannes ist der Christus“
(1. Korinther. 11:3)

Gäste sind herzlich willkommen. Erfragen Sie den Link zum Gottesdienst über folgende E-Mail-Adresse: [versammlungpoing\(at\)gmail.com](mailto:versammlungpoing(at)gmail.com).

Radiosendung „Positionen“ im Bayerischen Rundfunk auf Bayern 2:

Sonntag, 11.04. von 6:45 bis 7:00 Uhr, Thema „Was macht ein Geistlicher bei Jehovas Zeugen?“

Roman Weiß

www.jw.org

Bereitschaftsdienste



ÄRZTLICHER NOTFALLDIENST

Notfall: 112

Ärztlicher Bereitschaftsdienst: 116 117

Unter dieser Nummer erreichen Sie zu jeder Tageszeit ärztliches Personal, das Sie entweder telefonisch berät oder einen Hausbesuch organisiert.

Zahnärztlicher Notdienst

Die Zahl der Notfallpraxen ist stark begrenzt. Bitte nehmen Sie den zahnärztlichen Notdienst nur in dringenden Fällen in Anspruch, die keinen Aufschub bis zur nächsten allgemeinen Sprechstunde dulden. Die Kassenzahnärztliche Vereinigung Bayerns bittet Patienten, die am Wochenende den zahnärztlichen Notdienst in Anspruch nehmen müssen, um vorherige telefonische Terminvereinbarung. Um eine Weiterverbreitung des Coronavirus zu verhindern, sollen Schmerzpatienten dem Zahnarzt bereits vor der Behandlung mitteilen, ob sie grippeähnliche Symptome haben oder Kontakt zu Infizierten hatten. Generell gilt, dass der Notdienst ausschließlich für Schmerzpatienten gedacht ist. Angesichts der Corona-Epidemie bittet die KZVB darum, die Notdienstpraxen nicht mit aufschiebbaren Behandlungen zu belasten.

Samstag, den 10.04.2021 / Sonntag, den 11.04.2021

Dr. Tina Jarry

Bajuwarenstr. 6, 85435 Erding, Tel. 08122 / 1 33 41
Praxiszeiten: 10.00 – 12.00 Uhr, 18.00 – 19.00 Uhr

Dr. Dominik Ernst Klein

Ismaninger Str. 136, 81675 München, Tel. 089 / 98 00 61
Praxiszeiten: 10.00 – 12.00 Uhr, 18.00 – 19.00 Uhr

Apotheken-Notdienst

Donnerstag, den 08.04.2021

St. Margareten-Apotheke OHG, Tel. 08121 / 34 59
Alte Bräuhausgasse 1, 85570 Markt Schwaben

Anker-Apotheke, Tel. 089 / 4 54 61 80
Waldluststr. 1, 85540 Haar

Freitag, den 09.04.2021

St.-Georg-Apotheke, Tel. 08121 / 9 90 60
Bahnhofstr. 2, 85586 Poing

Samstag, den 10.04.2021

Falken-Apotheke, Tel. 08121 / 34 10
Bahnhofstr. 15, 85570 Markt Schwaben

Apotheke am Bahnhof, Tel. 08106 / 54 55
Bahnhofstr. 34, 85591 Vaterstetten

Sonntag, den 11.04.2021

Dr. Knorr-Apotheke, Tel. 089 / 9 03 22 37
Hohenlindner Str. 1, 85622 Feldkirchen

Rathaus-Apotheke, Tel. 08121 / 7 13 24
Münchner Straße 6, 85464 Finsing

Montag, den 12.04.2021

Herz-Apotheke im City Center, Tel. 08121 / 97 67 76
Alte-Gruber-Str. 2-6, 85586 Poing

Dienstag, den 13.04.2021

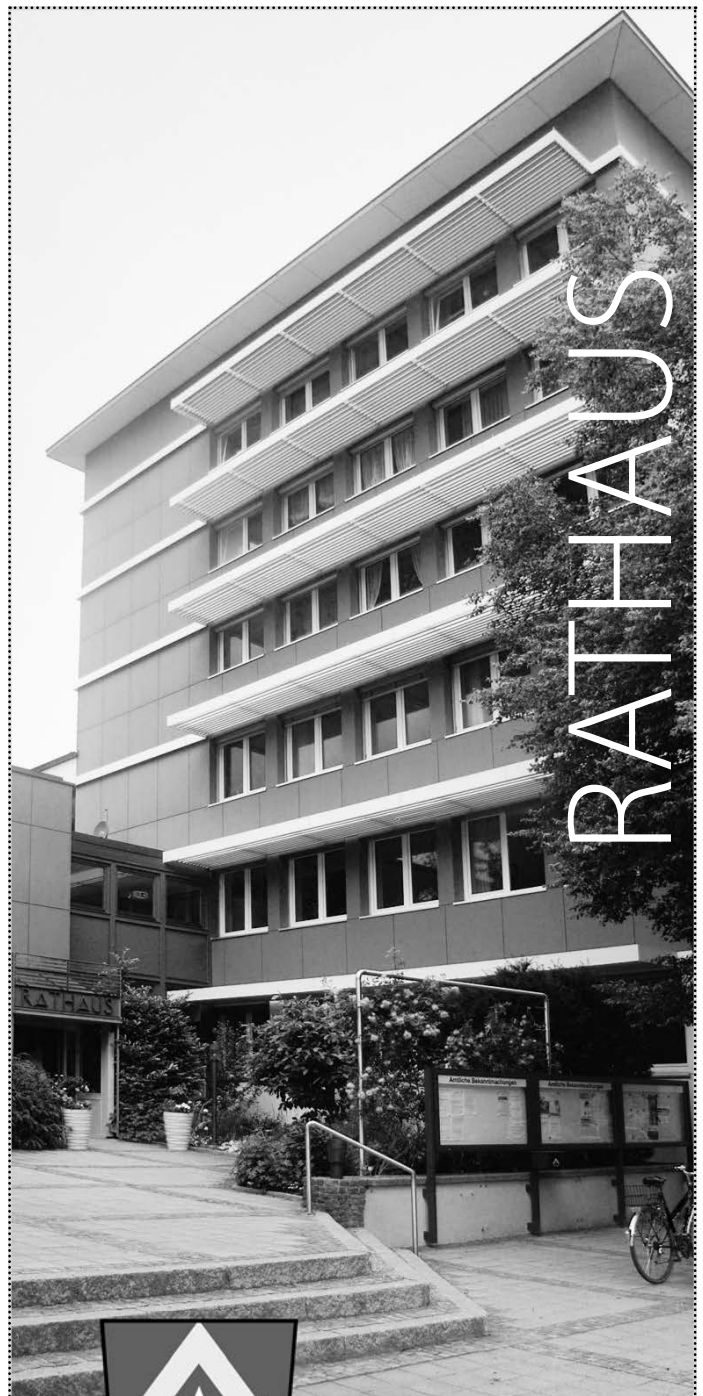
Räter-Apotheke, Tel. 089 / 9 03 01 10
Räterstr. 19, 85551 Kirchheim b. München

Apotheke am Hirschbach, Tel. 08124 / 91 00 45
Hauptstr. 22, 85659 Forstern

Mittwoch, den 14.04.2021

Herz-Apotheke im Ärztehaus, Tel. 08121 / 99 55 00
Bürgerstr. 2, 85586 Poing

Beginn des Apothekendienstes jeweils um 8.00 Uhr,
Ende am darauffolgenden Tag um 8.00 Uhr.



Impressum

Erscheinungsweise:
wöchentlich, mittwochs,
Auflage: 7530 Stück

Druck, Verlag, Verteilung:
Ortmaier Druck GmbH, Birnbachstraße 2, 84160 Frontenhausen
Telefon 087 32 / 92 10 - 300 · Telefax 087 32 / 92 10 - 309
E-Mail: anzeigen@gemeindeblatt-poing.de

Amtsgericht Landshut HRB4045, Gerichtsstand Landau a. d. Isar
USt-ID-Nr. DE176868568
Geschäftsführer: Rainer Ortmaier, Stefan Ortmaier

Verantwortlich für den amtlichen Teil:
Der Zweite Bürgermeister der Gemeinde Poing, Reinhard Tonollo
Rathausstraße 3, 85586 Poing, Telefon 081 21 / 97 94 - 0
E-Mail: post@poing.de
Für Beiträge im nichtamtlichen Teil: Der jeweilige Verfasser

Verantwortlich für den sonstigen redaktionellen Inhalt sowie den
Anzeigenteil: Iris Hopper, Hilde Brunner, Ortmaier Druck GmbH

Mit Namen gekennzeichnete Beiträge geben nicht unbedingt die
Meinung des Verlags wieder. Für unverlangt eingesandte Fotos,
Unterlagen und Manuskripte
übernimmt der Verlag keine
Gewähr.



Nachrichten der
**GEMEINDE
POING**

Anschrift und Öffnungszeiten:

Rathausstraße 3 u. 4
Tel. 97 94 - 0
Internet: www.poing.de
E-Mail: post@poing.de

Mo. – Mi. 08.00 – 12.30 Uhr, 13.30 – 16.30 Uhr
Do. 08.00 – 12.30 Uhr, 14.00 – 18.00 Uhr
Fr. 08.00 – 12.30 Uhr

Aktuell nur nach vorheriger Terminvereinbarung!

Öffnungszeiten der gemeindlichen Einrichtungen

– Aktuelle Änderungen werden gesondert bekannt gegeben. –

Rathaus

Rathausstraße 3 u. 4, Tel. 97 94 -0, Internet: www.poing.de,
E-Mail: post@poing.de
Montag – Mittwoch: 08.00 – 12.30 Uhr, 13.30 – 16.30 Uhr
Donnerstag: 08.00 – 12.30 Uhr, 14.00 – 18.00 Uhr
Freitag: 08.00 – 12.30 Uhr
Aktuell nur nach vorheriger Terminvereinbarung!

Gemeindebücherei Poing

Marktstraße 4, 85586 Poing, Tel.: 08121/97 94-940
Internet: www.buecherei-poing.de
E-Mail: buecherei@poing.de
Montag 15.00 - 19.00 Uhr
Dienstag 15.00 - 19.00 Uhr
Mittwoch 10.00 - 12.00 Uhr / 15.00 - 20.00 Uhr
Donnerstag 15.00 - 19.00 Uhr
Freitag 10.00 - 15.00 Uhr

Baubetriebshof Poing

Am Hanselbrunn 1, Tel. 22 391-0, E-Mail: baubetriebshof@poing.de
Montag – Mittwoch: 08.00 – 12.30 Uhr, 13.30 – 16.30 Uhr
Donnerstag: 08.00 – 12.30 Uhr, 13.00 – 16.30 Uhr
Freitag: 08.00 – 12.30 Uhr
Aktuell nur nach vorheriger Terminvereinbarung!

Kommunales Jugendreferat

Friedensstraße 3a, Tel. 25 72-10, -12, -13, -16, Fax 25 72 19
E-Mail: jugendreferat@poing.de
Montag – Mittwoch: 08.00 – 12.30 Uhr, 13.30 – 16.30 Uhr
Donnerstag: 08.00 – 12.30 Uhr, 14.00 – 18.00 Uhr
Freitag: 08.00 – 12.30 Uhr
Aktuell nur nach vorheriger Terminvereinbarung!

Jugendzentrum

Friedensstraße 3, Tel. 25 72-20, E-Mail: juz@poing.de
Das Jugendzentrum ist aktuell leider geschlossen.

Jugendsozialarbeit an der Grundschule am Bergfeld

Geb Brüder-Grimm-Straße 2 (rechter Eingang, 1. Stock, Türe links)
Sprechzeiten: Montag bis Donnerstag nach Vereinbarung
Telefon: 08121 / 2 23 90 18, E-Mail: jas.gs-ab@poing.de

Jugendsozialarbeit an der Anni-Pickert-Mittelschule

Gruber Straße 4 (Verwaltungsgebäude, neben dem Sekretariat)
Sprechzeiten: Montag bis Freitag nach Vereinbarung
Telefon: 08121 / 25 58 13, E-Mail: jas-ms@poing.de

Wertstoffhof

Gruber Straße 57, Tel. 08121/97 94-350, E-Mail: abfall@poing.de
Mo.–Do. vorm. 9.00–12.00 Uhr nachm. 16.00–19.00 Uhr (Sommerzeit)
Fr. vorm. 9.00–12.00 Uhr nachm. 13.00–19.00 Uhr (Sommerzeit)
Samstag 9.00–18.00 Uhr

Sachgebiet Senioren

Seniorenbeauftragter: Volker Sterker, Tel. 08121 / 99 55 78-20
Seniorenfachkraft: Kerstin Bachmann, Tel. 08121 / 99 55 78-30
Fax: 08121 / 99 55 78-25, E-Mail: senioren@poing.de
Seniorenbüro im Bürgerhaus, Bürgerstraße 1, 1. Stock
(Fahrstuhl vorhanden)
Telefonische Sprechzeiten:
Montag – Mittwoch: 08.00 – 12.30 Uhr & 13.30 – 16.30 Uhr
Donnerstag: 08.00 – 12.30 Uhr & 14.00 – 18.00 Uhr
Freitag: 08.00 – 12.30 Uhr
Nach Terminvereinbarung sind persönliche Gespräche im Seniorenbüro in der Bürgerstr. 1 (Poing Nord) und in der Anzinger Str. 1 (Poing Süd) sowie bei einem Hausbesuch möglich.

Freiwilligen Agentur Poing

Hilfesuchende aus dem Seniorenbereich können sich an die Seniorenbeauftragten wenden. Kontakt siehe oben.

Weitere Informationen: Verwalter für Geschirrmobil / Toilettenwagen: Herr Markus Hollerith, Tel. 0151 / 61 97 99 59

Pflegestern Seniorenservice gGmbH – Verwaltung

Rathausstr. 4, Zentrale Tel. 76 094-60/Fax 76 094-88,
Geschäftsführung Tel. 76 094-70/Fax 76 094-89

Seniorenzentrum Poing

Marktstr. 7, Belegung Tel. 256-401

Fachliche Beratung zur stationären Pflege

Tel. 256-322 oder 256-401

Seniorencafé

Tel. 256-149, Öffnungszeiten täglich 14.00–17.00 Uhr

Ambulanter Dienst

Marktstr. 4b, Tel. 256-299

Betreutes Wohnen zu Hause / Betreutes Wohnen

Marktstr. 5b, Tel. 256-256
E-Mail: bwzh-poing@pflgesterngmbh.de
Sprechzeiten Mo., Mi., Fr. 9.30 – 12.30 Uhr und nach Vereinbarung

Kostenfreie Beratungsangebote in Poing

Behindertenbeauftragte der Gemeinde Poing ☎ 081 21 / 9794-920 (Bitte unbedingt Rückrufnummer und Name hinterlassen!)	Johann Reithmaier und Thomas Petschenka beraten und helfen bei allen Fragen von Menschen mit „Behinderungen“.	nach vorheriger Terminvereinbarung
Rentenberatung und Hilfe bei der Rentenantragstellung durch die Gemeinde Poing ☎ 081 21 / 9794-160	Rathaus Poing, Frau Karisch, Zi. 5	Mo.–Fr. 08.00–12.30 Uhr und zusätzl. Do. 14.00–18.00 Uhr. Aktuell nur nach vorheriger Terminvereinbarung!
FOL, Zentrale Fachstelle zur Verhinderung von Obdachlosigkeit (Diakonie) ☎ 080 92 / 2 32 10-25	Hilfe bei Problemen mit dem Vermieter, Mietrückstände, wenn Kündigung oder Räumungsklage droht oder Hilfe zur Wohnungssicherung.	momentan nur nach vorheriger Terminvereinbarung
Schuldnerberatung für den Landkreis Ebersberg (Diakonie) ☎ 080 92 / 2 32 10-20	Hilfe bei Ansprüche auf soz. Leistungen sichern, Schuldenplan erstellen, Schuldenstand ermitteln, Forderungen prüfen, Umgang mit Ämtern und Behörden, Vollstreckungsschutz beantragen, etc.	nach vorheriger Terminvereinbarung
1. Stock Verwaltungsbüro, Bürgerhaus, Bürgerstraße 1		
VdK Ortsverband Poing ☎ 081 21 / 8 25 51	Sprechstunde des VdK Poing. Näheres im Poinger Nachrichtenblatt unter Soziale Dienste und Senioren, VdK Ortsverband	3. Mittwoch im Monat von 8:00–12:00 Uhr Terminvereinbarung tel. 081 21 / 8 07 50
DONUM VITAE in Bayern e.V. ☎ 089 / 32 70 84 60	allg. Schwangerenberatung, Schwangerschaftskonfliktberatung, Beratung über gesetzl. Ansprüche und Hilfsangebote anderer Stellen	Dienstag 09:30–13:30 Uhr

Kennen Sie schon



**Mehr
Service** – kein
Call-Center

Top Qualität,
zertifiziert

Flexibel
– eigene Formate
und Auflagen

Unfassbar
**günstige
Preise!**

... das Online-Druckportal
aus dem Hause



Klicken Sie rein:
www.flyerpara.de

**25 €/Std
SONDERPREIS**

MC
Massimo Campisi

GARTENARBEITEN – GARTENPFLEGE – BAUMSCHNITT
HAUSMEISTER-SERVICE – TRANSPORTSERVICE

0151 / 238 97 404 0152 / 17 528 841
mc.gartenarbeiten@gmail.com

FÖHRINGER ALLEE 27 – 85774 UNTERFÖHRING

**Antikes Mobiliar,
Biedermeiermöbel**

faire Preise, eigene Restaurierung
seit über 30 Jahren
im historischen LUKASHAUS

(089) 90 39 439, (08121) 83 45
www.lukashaus.com

LUKASHAUS

Neufarn direkt an der Kreuzung.

Wir suchen

für eine alteingesessene Familie
aus Poing ein Haus oder Grundstück
zum Kauf ab ca. 120 m² Wohnfläche.
Finanzierungszusage vorhanden.

Über eingehende Angebote und Tipps würden
wir uns sehr freuen.

Ihr Ansprechpartner

Benno Liebhart
Immobilienkaufmann (IHK)

❖ Gistlstraße 64, 82049 Pullach im Isartal
☎ 089 23 16 444 - 11
📞 01578 2 11 06 88
✉ b.liebhart@brimo-immobilien.de
🌐 www.brimo-immobilien.de



BRICKS & MORTAR
IMMOBILIEN MÜNCHEN

Mitglied im **ivd**

INFORMATIV
INTERESSANT
PERSÖNLICH

**Nachrichten der
GEMEINDE
POING**

Ortmaier Druck GmbH
Team Gemeindeblatt Poing
Birnbachstraße 2 · 84160 Frontenhausen
Tel. 087 32/92 10-300
Fax 087 32/92 10-309
E-Mail: anzeigen@gemeindeblatt-poing.de
www.gemeindeblatt-poing.de

Kompost und Pflanzerde

Geeignet für:

- *Blumen u. Gemüsebeet
- *Düngung von Sträuchern
- *Rasenaufbesserung

wir liefern

jeden Samstag von 9.00-11.30 Uhr
Komposthof Schimpf Angelbrechting

Oder auf Bestellung:
Schimpf Johann 017624789581
Schimpf Michael 01717995200

www.zurBank.de/vr-immofix-sofortrente

**Wenn die Immobilie Ihre Rente zahlt,
dann haben Sie alles richtig gemacht.**

**Morgen
kann kommen.**
Wir machen den Weg frei.

**Endlich Zeit
für Ihre
Träume!**

Das Vermögen steckt oftmals in den eigenen vier Wänden fest. Erfüllen Sie sich jetzt den Wunsch einer modernen Küche oder den langersehten Urlaub mit unserer VR ImmoFix SofortRente. Sie bleiben Eigentümer Ihrer Immobilie und erhalten eine lebenslange monatliche Rente. Neugierig? Vereinbaren Sie jetzt einen persönlichen Termin mit uns: 089 444565-4567


**VR Bank
München Land eG**



ॐ

Indisches Spezialitäten-Restaurant
SHIVA

Alle Gerichte
nur zur
Abholung!



Am Brunnen 17
85551 Kirchheim-Heimstetten
Telefon 089/94 52 88 08
www.shiva-kirchheim.de

**Kontur-
geschnittene
Aufkleber**

FLYERPARA.DE
DIE MIT DEM
GROSSARTIGEN SERVICE

www.flyerpara.de

Wichtige Rufnummern



Notrufe

Polizei	110
Feuerwehr	112
Rettungsdienst	112
Giftnotruf	089 / 1 92 40
Polizeiinspektion Poing	081 21 / 99 17-0
Gaswache	089 / 15 30 16

Stromversorgung

Bayernwerk Störungsstelle 09 41/28 00 33 66

Gasversorgung

Stadtwerke München Störungsstelle..... 089 / 15 30 16

Suchtberatung im Landkreis:

Gesundheitsamt 080 92/8 23-3 62
 Caritas-Fachambulanz für Suchterkr. 080 92/2 32 41 50
 Caritas Markt Schwaben 081 21 / 22 07-16
 Gesundheitsamt Ebersberg 080 92/82 35 39
 E-Mail: suchtberatung@lra-ebe.de

Gemeinsames Kommunalunternehmen (gKu) VE München-Ost (ehemals Wasserversorgung Zornedinger Gruppe sowie Abwasserzweckverband München-Ost AZVMO)
 Zentrale 081 21 / 7 01-0
 E-Mail: info@gku-vemo.de, Internet: www.gku-vemo.de
 Rufbereitschaft für Wasser und Abwasser: ... 01 75 / 2 61 76 97

Beratungsstelle für Menschen mit psychischen und seelischen Problemen Sozialpsychiatrischer Dienst
 Ebersberg Sieghartstr. 21, 85560 Ebersberg 080 92/85 33 80
 Fax 080 92/85 33 8-30, spdi-ebersberg@im-muenchen.de
 Beratung für Betroffene und Angehörige wie Erzählcafé und Burnoutgruppe: Mo. 9.00 Uhr bis 12.15 Uhr, Di.–Fr. 8.30 Uhr bis 12.15 Uhr, Di. u. Do. 15.30 Uhr bis 19.00 Uhr

Overeaters Anonymous

für Überesser, Bulimiker und Magersüchtige
 Dienstags, 18.30–20.00 Uhr im Seniorenzentrum, Burgenfeld 4, Markt Schwaben 087 65 / 21 74 54

Kreuzbund Markt Schwaben

Info für Suchtgefährdete, Suchtkranke und Angehörige:
 Herr Brandl..... 081 21 / 43 77 97

Selbsthilfegruppe für Angehörige von Alkohol-, Drogen-, Medikamenten-, Spielsüchtigen usw.,
 Markt Schwaben Auskünfte unter Fachambulanz für Suchterkrankungen 080 92/2 32 41 50

Deutsche Parkinsonvereinigung,

Regionalgruppe Ebersberg, Beratung und Hilfe für betroffene Personen, Treffen jeden 2. Dienstag im Monat in Vaterstetten, „Zum Altschütz“ 081 06 / 17 57

Hospiz-Verein im Landkreis Ebersberg e.V.

Von-Scala-Straße 1, 85560 Ebersberg. Beratung persönlich und telefonisch Mittwoch von 14–16 Uhr, telefonisch auch Montag und Freitag von 16–18 Uhr. 080 92/25 69 85

Secondhandladen für Kinderbekleidung

Bürgerstraße 3, Kleiderannahme nur mittwochs möglich.
 Öffnungszeiten: Mittwoch + Freitag jeweils 15 - 17 Uhr
 Ansprechpartnerin Frau Siegel-Persichini: 081 21 / 8 27 22

Ehe-, Familien- und Lebensberatung des ev. Diakonieverein Markt Schwaben e.V.

Loderergasse 4, 85570 Markt Schwaben ... 081 21 / 4 76 45 37

Gleichstellungsstelle für Frauen

Sprechstunden Di. von 09.00–11.00 Uhr und nach telefonischer Vereinbarung 080 92/8 23-381
 Auch **Landkreisbürger**, die das Beratungsangebot der Gleichstellungsbeauftragten des Landkreises nutzen möchten, können unter dieser Telefonnummer einen Gesprächstermin vereinbaren.

Rat und Hilfe für Schwangere

Notruftelefon der Aktion Leben e.V. 0176 / 25 49 43 38

Frauen helfen Frauen und Mädchen

Beratungsnummer..... 080 92/8 81 10

Telefonseelsorge evangelisch 0800 / 1 11 01 11

Telefonseelsorge katholisch..... 0800 / 1 11 02 22

Poinger Tafel

Lebensmittelausgabe für Bedürftige
 Mittwoch 10.00–11.00 Uhr im Evang. Pfarrzentrum,
 Gebr.-Asam-Straße 6 017 / 76 93 52 19

Staatlich anerkannte Beratungsstellen für Schwangerschaftsfragen

am Landratsamt – Gesundheitsamt – Ebersberg,
 Eichthalstraße 5, 85560 Ebersberg, Beratung nach telefonischer Terminvereinbarung 080 92/8 23-3 64 oder 8 23-3 66,
 allg. Schwangerenberatung, Schwangerschaftskonfliktberatung (§ 219 StGB), Beratung gesetzlicher Ansprüche und Vermittlung finanzieller und psychosozialer Hilfen

DONUM VITAE in Bayern e.V.

Bahnhofplatz 4a, 85540 Haar, Termine für die Beratung im Poinger Bürgerhaus über Telefon 089 / 32 70 84 60

Büro für Bürgeranliegen im Landkreis Ebersberg

Beschwerdetelefon für Kunden der Kreisbehörde..... 0800 / 5 72 85 56 (kostenfrei)

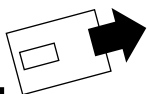
Koordinierende Kinderschutzstelle (Koki)

des Kreisjugendamtes, E-Mail: anja.pondorf@lra-ebe.de
 Telefon:..... 080 92/82 33 00

Krisendienst Psychiatrie

Tel.: 0180/65 53 000, täglich von 9 - 24 Uhr: In seelischen Krisen und psychiatrischen Notfällen hilft der Krisendienst Psychiatrie. Das Angebot für Betroffene, Angehörige und Personen aus dem sozialen Umfeld sowie für Ärzte, Fachstellen und Einrichtungen, die mit Menschen in seelischen Krisen zu tun haben. Homepage: www.krisendienst-psychiatrie.de

Für Fensterkuvert.



Schick mich:

Ortmaier Druck GmbH
Team Poing
Birnbachstraße 2
84160 Frontenhausen

Wie erhalten Sie Ihre Nachrichten der **GEMEINDE POING**

regelmäßig Ja Nein

in Briefkasten Zeitungsrolle

Wie beurteilen Sie Ihre Zustellung!

Gut Befriedigend Mangelhaft

Sonstiges

Name

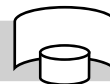
Straße, Ort

Tel.

E-Mail



www.flyerpara.de



Briefbogen

Online kalkulieren unter www.flyerpara.de

z. B. 1000 Stück, 2-seitig, 4/0-farbig,
80 g/m² Offsetpapier

ab **77,95 €** inkl. MwSt.

(ab 65,50 € zzgl. MwSt.)

inkl. Versand, bei Anlieferung druckfertiger Daten

Gerne
übernehmen wir
für Sie auch die
Gestaltung!



ORTMAIER
DRUCK GmbH



Das Onlineportal aus
dem Hause Ortmaier



Ihre Vorteile

- individuelle Auflagen
- Sonderformate
- Veredelungen
- ... und alles aus einem Haus!

www.flyerpara.de · E-Mail: info@flyerpara.de · Telefon 08732/921 0-800

Die Kleinanzeige soll erscheinen:

- einmal in der Kalenderwoche _____
 oder _____
 oder auf Widerruf ab Kalenderwoche _____
(Widerruf bedeutet, die Anzeige läuft solange, bis sie wieder abbestellt wird)
 Chiffre

Annahmeschluss: Montag 8 Uhr

Falls der Annahmeschluss in der gewünschten Ausgabe schon abgelaufen ist, möchte ich gerne:

- falls nichts mehr möglich ist, gar nicht
 eine Woche später

2,- → _____

Preise

in Euro

(inkl. MwSt.)

pro Woche

für

4,- → _____

6,- → _____

8,- → _____

Bitte in Blockschrift ausfüllen. Zwischen den Wörtern bitte Freiraum lassen.
 Bei Chiffre oder „zu erfragen“ plus 5 EURO. Ausschneiden, in Kuvert stecken,
 Wert in Briefmarken, Scheck oder Geldschein beilegen (keine Münzen) oder für
 Bankabbuchung (+ 0.25 EURO Abbuchungsgebühr) ausfüllen.

Kleinanzeigen nur gegen Barzahlung oder Abbuchung. Keine Rechnungsstellung!

Kuvert ausreichend frankieren und senden an:

**Ortmaier Druck GmbH · Team Gemeindeblatt Poing
 Birnbachstraße 2 · 84160 Frontenhausen**

Name _____ Vorname _____ PLZ, Ort _____ Straße _____

Ich wünsche Bankabbuchung bei der:

Bank _____ Ort _____ IBAN _____ BIC _____

Sie können die Kleinanzeige auch faxen (Fax 0 87 32 / 92 10-309), telefonisch aufgeben (Tel. 0 87 32 / 92 10-300)
 oder den Vordruck im Internet ausfüllen: www.gemeindeblatt-poing.de (Kleinanzeigen aufgeben)



Wenn Menschen Menschen brauchen.

Rund um die Uhr für Sie da:
 Grafing 08092 - 232 77 0
 Poing 08121 - 257 50 30
 Vaterstetten 08106 - 303 50 10
 Zorneding 08106 - 379 72 70

Bestattungen Imhoff
www.bestattungen-imhoff.de

Bestattungsdienst PIETAS
 Seit 1971 in Ebersberg und Umgebung

- Organisation einer würdevollen Trauerfeier
- Erledigung aller Behördengänge & Besorgungen
- persönlich gestalteter Trauerdruck
- auf Wunsch auch Hausbesuche

Tag & Nacht für Sie dienstbereit

Poing | Hauptstr. 27 | 08121/772 59 03
 Ebersberg | Münchener Str. 2 | 08092/82 440
www.bestattungsdienst-pietas.de



POING ST.-MICHAEL-KIRCHE



Flyer



Kinderbote



416	114	112	310	58	16	44	52								
1	2	3	4	5	6	7	8	9	10	11	12	13	14	15	16
415	213	511	39	37	15	41	23								



Was hat Irmi gepflanzt? Die weiß hinterlegte Zahl verrät die Position des gesuchten Buchstabens im abgebildeten Wort, die schwarz hinterlegte Zahl, in welches Kästchen du ihn eintragen musst.

Lösung: STIEFMUETTERRICHEN (Frosch, Blatt, Eichhoernchen, Hase, Fisch, Maus, Blume, Blume, Kueken, Kueken, Katze, Ente, Martienkaefer, Regenwurm, Schmetterling, Hund, Vogel, Sonne)



Passen alle abgebildeten Teile in den Kasten?

Lösung: Nein, ein Klotz bleibt übrig.



Findest du alle sieben Tiere, die sich in der Buchstabenkette versteckt haben? Welches Tier ist nicht abgebildet?

Lösung: Der Frosch ist nicht abgebildet.

Speckstein & Kaminöfen, Pelletöfen, Küchenherde ab 699,-€ liefern, aufstellen, anschließen, Kernlochbohren, Rücknahme Altöfen; **Werkmarkt Moser - Massing**
☎ 08724/96560

Kaufe Hochdruckpresse, Rundballenpresse, Schwader, Sämaschine, Pflüge, Barzahlung, Fa. ☎ 0170/2047933

T-Shirts - Poloshirts - Sweatshirts - Jacken - Taschen...

Wir haben nicht nur eine riesen Auswahl an Textilien - wir bedrucken sie auch nach Ihren Wünschen!
Info: Ortmaier-Druck GmbH, Frontenhausen
☎ 08732/9210710 - www.ortmaier-textildruck.de

Wohnungsaufll. u. Entrümpelung. Firma ☎ 08734/939735

Kaufe jeden Traktor, Mähdrescher, Pflug, Mähwerk, Kreiselegge, Vakuumfass, Miststreuer, HD- u. RB-Presse, Maissäegerät, SM Amazone D7, D8, D9, SF Maishäcksler. Firma Bachmeier, ☎ 0170/2047933 od. 08725/966130

Kaufe Roller, Enduros, Straßenmaschinen, Chopper und Quads. Kfz-Firma ☎ 0173/5942541

Lebensberatung durch KARTENLEGEN und Numerologie, liebevoll und ehrlich, auch am Telefon. ☎ 08532/5059995

Suche gepfl. Traktor bis 5.000 BS, Hersteller Bj. u. PS egal, Fa. ☎ 09421/9744830

Verkaufe Opel Corsa Active, 5Türer 1.2 ecoFlex LPG/Benzin, 85PS, EZ 07/2013, schwarz 165.000 km, 3.800 VB, unfallfrei, nächste HU 09/2022, 1 Halter ☎ 0160-90562120

xxx **Baumfäll- und Pflegearbeiten** xxx

Von Hecken und Sträuchern schneiden bis Neupflanzungen, Komplettrödnungen, Häckseln, Wurzelstockentfernung, Problembaumfällungen mit Hebebühne oder mit Seil- u. Klettertechnik jeder Schwierigkeitsgrad mit Abtransport, Komplettlösungen, Zaunbau, Entsorgungen aller Art etc.

xxx **Kostenlose Besichtigung Fa.** ☎ 0170/7357516 xxx

Kaufe Landmaschinen aus Betriebsaufgabe.

Bitte alles anbieten, Barzahlung!!! Firma ☎ 0170/2047933

VW Polo, 54 PS, Bj. 07, TÜV 4/22, rot, 102'km, Radio, SR/WR, Motoröle neu, gut. Zust., VB 2.250 € ☎ 08542/2943

www.die-baumexperten.de - Problemfäll., Gartenpfl., Wurzelstockfräs., Heckenschnitt, Abfuhr, jeder Schwierigkeitsgr., schnell, zuverlässig, preiswert. Firma Lachner ☎ 08762/5752

T-Shirts - Poloshirts - Sweatshirts - Jacken - Taschen...

Wir haben nicht nur eine riesen Auswahl an Textilien - wir bedrucken sie auch nach Ihren Wünschen!
Info: Ortmaier-Druck GmbH, Frontenhausen
☎ 08732/9210710 - www.ortmaier-textildruck.de

Kaufe sämtl. Dieselfahrz. Kfz-Handel ☎ 0170/1618106

Sie suchen für Ihren Verein, Ihre Firma etc. ein Shirt mit individuellem Aufdruck? Info: Ortmaier-Druck GmbH, Frontenhausen ☎ 08732/9210710 www.ortmaier-textildruck.de

Kutschenfahrten aller Art, Hochzeiten, Festumzüge.

Towara Richard ☎ 0179/5850214 o. 08547/7615

--- www.flyerpara.de ---

Erika, 73 J., christlich, gelernte Arzthelferin, bin eine ehrliche, hübsche Frau, habe Auto, bin nicht ortsgebunden, ich suche e. lieben Witwer bis ca. 80 J., **pv☎ 0151 - 62913877**

Carola, 58 J., arbeite in einer Metzgerei, bin eine sehr schöne, ausgeglichene Frau, schlank mit vollem Busen, möchte nicht mehr länger auf Liebe u. Zärtlichkeit verzichten. Ich bin sehr treu, ehrlich und romantisch und könnte auch zu Dir ziehen! **Ich freu mich schon auf Deinen Anruf pv**
Tel. 0160 - 7047289

Sie suchen für Ihren Verein, Ihre Firma etc. ein Shirt mit individuellem Aufdruck? Info: Ortmaier-Druck GmbH, Frontenhausen ☎ 08732/9210710 www.ortmaier-textildruck.de

Gerlinde, 79 Jahre, schlank, etwas vollbusig, sympathisch und natürlich. Ich bin lebensfroh, verwöhne gerne mit guter Küche, mag gemütliche Fernsehabende, auch schmusen u. kuscheln, ich bin nicht ortsgebunden und suche üb. pv einen netten Mann (Alter egal), bitte rufen Sie heute noch an, ich freue mich **pv ☎ 0151 - 62913878**

Bildhübsche Vera, 71 J., bin e. ganz liebe, anschiessame Frau mit einer guten Figur und etwas mehr Oberweite, bin sehr vielseitig, warmherzig, romantisch und treu, da ich keine Kinder habe wohne ich ganz allein. Ich würde Dich gerne auf einen Kaffee einladen, damit wir uns kennen lernen können. **pv☎ 0170 - 7950816**

Partnerkatalog mit vielen Partnervorschlägen aus Ihrer Nähe kostenlos anfordern ☎ 08561 / 911724 www.pv-Christina.de

Marion, 65 J., schöne ruhige Witwe, bin gepflegt u. jugendlich. Ich suche üb. pv einen lieben Partner für eine feste Partnerschaft - auch bis 80 J., bin gel. Stationsschwester, zuletzt in der Altenpflege tätig, habe ein Auto u. möchte für einen Mann da sein und wieder liebevolle Nähe spüren. **Bei ernstgemeintem Interesse bitte Anruf pv☎ 0160 - 97541357**

www.flyerpara.de - reinschaun lohnt sich!!!

Kaufe Schlepper, Radlader, Bagger, Stapler, LKW, Tieflad., Bj./Zustd. egal. Bitte alles anbieten. Firma ☎ 0151/26908607

Suche KFZ aller Art ab Bj. 2005, auch Unfall od. defekt, TÜV/km-Stand egal, KFZ-Kai ☎ 0177/2795850 WhatsApp

- Estriche und Isolierungen aller Art -

Fa. Estrobau - Info ☎ 08723/3903 od. ☎ 0179/7865866

Verk. **Fröling Heizkessel, 30 kW.** ☎ 08732/2140

Große Auswahl Renault Twingo, Bj. 2001-2005, von 800 € bis 1600 €, TÜV neu, werkstattgeprüft u. gute Ausstattung. Kfz-Firma ☎ 01577/3719823

FLOHMARKTHALLE Reisbach (Kreisverkehr) Antiquität.-Möbel-Haushalt-Elektro-Bücher-Schallplatt.-Porzellan-Deko. **tägl. geöffn. außer So.** ☎ 0170/3528831 o. 08734/939735

Suche Bagger/Radlader von top bis Schrott !!!
☎ 08725/966130 Kfz.- Bachmeier

An liebevolle Züchter/innen und solche die es werden wollen: Suche für meine lieben Jungbullen (afrik. Dahomey-Zwergrind) ein neues Zuhause. ☎ 0175/64779776 ab 19 Uhr

Hole kostenlos Flohmarktware ab. ☎ 08734/939735

Suche **Massey Ferguson**, ab Bj. 1980, v. ca. 50-90 PS. Firma. ☎ 0151/26908607



So erreichen Sie unser Gemeindeblatt-Team

Tel.: 087 32/92 10- 300
Fax: 087 32/92 10- 309

anzeigen@gemeindeblatt-poing.de
kleinanzeigen@gemeindeblatt-poing.de
verteilung@gemeindeblatt-poing.de

www.gemeindeblatt-poing.de

Nachrichten der
**GEMEINDE
POING**

ORTMAIER
DRUCK GmbH
www.ortmaier-druck.de

Suche Anbaubagger, bitte alles anbieten
☎ 0151/26908607 Firma

Sie suchen für Ihren Verein, Ihre Firma etc. ein Shirt mit individuellem Aufdruck? Info: Ortmaier-Druck GmbH, Frontenhausen ☎ 08732/9210710 www.ortmaier-textildruck.de

Postkarten besonders günstig: www.flyerpara.de

+++++++ **Forstmulch- und Fräsarbeiten** ++++++
(Rückegassen, Waldflächen und Baufeldfreimachung etc.)
Preiswert und zuverlässig. Firma ☎ 0170/7357516

Su. Schlepper m. Allrad u. Frontlader auch rep. bed., bitte alles anbieten Fa. ☎ 0151/26908607

--- **www.flyerpara.de** ---

Kaufe jedes Motorrad, defekt oder Unfall, alles anbieten, auch Motocross. Fa. ☎ 08725/966130 od. ☎ 0170/2047933

Suche Massey Ferguson, Deutz, Fendt, Zetor, Schlüter
Fa. ☎ 0151/26908607

HUNDEPENSION www.hundezentrum.com ☎ 09955/904545

Hole **Schrott, Altautos, Metalle**, Kupfer, Messing, Kabel etc. LKW, Busse u. Kats, zahle faire Preise. ☎ 0170/8112655

Suche laufend gebrauchte Wohnmobile und Wohnwagen, Kfz-Firma ☎ 09954/7299 od. 90250

Kaufe rep.-bed. Traktoren, Bitte alles anbieten
☎ 0151/26908607 Fa.

Shockers EIScream
sucht Unterstützung:

Zur Unterstützung unseres Teams
suchen wir
motiviert und freundliche

Aushilfen (m/w/d)
auf 450-€-Basis und Teilzeit.



E-Mail: info@horror-shop.com
Tel.: 089 632 033 89

Familie Kolar Landkantine Grub

Bayerische Schmanerlküche/Kronfleischküche

Alle Tagesgerichte und Suppen/Soßen nur zum Mitnehmen!
Wegen Corona-Auflagen kein Verzehr in der Kantine möglich.
Bestellung Tel. Nr. 089-99141261 oder 262

Donnerstag, 8. April 2021

- Hausgem. Leberknödelsuppe 3,50 €
- Apfelstrudel mit Vanillesauce 4,00 €
- Bohneneintopf „Hausfrauen Art“ mit Rindfleisch, Gemüse, Kartoffeln 6,50 €
- Rahmschwammerl mit Semmelknödel 6,50 €
- Schweinerollbraten Augustiner Biersauce, Sauerkraut, Knödel_{5,6} 7,50 €
- Ochsenbraten an Burgundersauce, Knödel_{5,6}, Blaukraut 8,50 €

Freitag: 9. April 2021

- Chili con Carne mit Semmel (Rind) 6,50 €
- Germknödel mit Zwetschgenfüllung, Vanillesauce 5,00 €
- Folienkartoffel mit Kräuterquark, Norwegischen Räucherlachs_{2,3,7} 6,50 €
- Cordon Bleu₇ (Schwein) hausgem. Kartoffelsalat 7,50 €
- Lammragout an Rosmarinsauce, Kartoffeln, grüne Bohnen 9,50 €

Keine Zeit zum Kochen? Hausgemachte Fertiggerichte/Soßen/Suppen zum Mitnehmen unter www.kantine-grub.de

GEFÄHRLICHE BÄUME abtragen, fällen oder zuschneiden.
Wir besichtigen und beraten kostenlos!
www.rothlehner-k.de - Tel. 08671/957970

Vermietung von Häcksler und Arbeitsbühnen bis 45 m

Weizenstroh Quaderballen ☎ 0170/1157124, ab 20 Uhr

MB 220 CDI T.Mod., 76'km, EZ 12/14, Edition C, AMG Styling, Autom., Xenon, AHK, viele SA, 16500.-€; **MB B220 d 4M**, AMG Line, Jahreswagen, EZ 3/2020, 23'km, mit Garantie (Neupr. 58418€), unfallfrei, 40500.-€ ☎ 08532 9288470

Suche JCB Fastrac im guten od. auch schlechten Zust. bitte alles anbieten ☎ 0151/26908607 Firma

--- **www.flyerpara.de** ---

2 Gummiförderbänder 10 + 13 m lang, Gurtbreite 40 cm, m. Fahrgestell; **Eck Sicma Kreiselegge** AB 2,50 m; **Amazona Sämaschine D7 Spezial** AB 3 m. ☎ 0160/95164977

Wir suchen keinen Coronahund, sondern einen Nachfolger für unsere 16-jährige innigst geliebte Hündin. Wir suchen einen Welpen (nicht haarend) aus liebevoller Zucht. ☎ 0174 9821173

x x x WURZELSTOCKENTFERNUNG x x x
Störende Wurzelstöcke entfernt zuverlässig und preiswert (**Durchfahrtsbreite nur 90 cm**). Firma ☎ 0170/7357516

Kaufe Rasentraktoren, auch def. KFZ-Firma, 0173/5942541

Layher, Plettac, Müba Fix, Hünnebeck etc., neue u. gebr. **Gerüste** u. Teile. An- und Verkauf ab Lager, 84364 Bad Birnbach ☎ 08563/9770731

Kaufe alle Sprinter, Ducato, Boxer, VW T5, Renault, Transit, Kleintransporter, Busse. Kfz-Firma ☎ 0177/2795850

Wir machen Ihre Steuererklärung.

FAIRER PREIS. SCHNELLE HILFE. ENGAGIERTE BERATER.

Lohn- und Einkommensteuer Hilfe-Ring
Deutschland e.V. (Lohnsteuerhilfverein)

Beratungsstellenleiter Andreas Maspohl

- Edelweißstraße 8 | 85586 Poing
- 08121 – 760 61 15 | 0152 – 034 153 25
- andreas.maspohl@steuerring.de
- www.steuerring.de/maspohl

Wir erstellen Ihre Steuererklärung – für Mitglieder, nur bei Arbeitseinkommen, Renten und Pensionen.



Rundum-Service
zum fairen
Preis!



- Haushaltsauflösungen
- Entrümpelungen
- Gewerbeauflösungen
- Seniorenzüge
- Gebäudereinigungen
- Renovierungen
- Nachlassankauf
- Hausmeister-Service

Firma Janker • Tel. 01 70/4 12 91 06



Dagmar Rose
Coaching | Beratung

- ❖ Sie spüren, dass der nächste Schritt ansteht?
- ❖ Sie sind auf der Suche nach neuen Möglichkeiten?
- ❖ Sie suchen einen Weg Ihr Thema zu lösen?
- ❖ Sie wollen in die Umsetzung kommen, wissen aber nicht wie?

Life & Business Coaching
Persönlichkeitsentwicklung

Ich freue mich auf Ihren Anruf.

Rosenstr. 23 i 85586 Poing +49-179-4115442

Alexandra Strasser-Lauschke

Rechtsanwältin

Rosenstraße 1c · 85586 Poing
Telefon 08121/2 53 67 54
Telefax 08121/2 53 67 55
E-Mail: sl@strasser-lauschke.de
www.strasser-lauschke.de

Flexible Besprechungstermine

- ➔ Arbeitsrecht
- ➔ Familienrecht
- ➔ Erbrecht
- ➔ Mietrecht
- ➔ Verkehrsrecht



Broschüren



www.flyerpara.de

HERZ APOTHEKE
Im CityCenter

20 Jahre Herz-Apotheke im CityCenter mitten im Herzen Poings

Jubiläums-Aktion
vom 12.4. – 17.4.2021:

10% auf alles
(ausgenommen verschreibungspflichtige Medikamente)

Wir bedanken uns bei allen Kunden, die uns mit aufgebaut,
immer motiviert und uns die Treue gehalten haben.

Aktion gilt auch in den Filialen: Herz-Apotheke im Ärztehaus Poing & Falken-Apotheke Markt Schwaben



20-jähriges Dienstjubiläum

von Frau Kirchhoff –
Herz und Seele der
Apotheke.

Wir danken unserer
lieben, aufgeschlossenen
und immer hilfsbereiten
Mitarbeiterin und
Kollegin!

Herz-Apotheke im CityCenter

Frau und Herr Rooshani
Alte-Gruber-Straße 2–6
85586 Poing
Tel.: 081 21 – 97 67 76