



# NACHRICHTEN DER GEMEINDE POING

Gemeinde Poing | Rathausstraße 3 | Tel.: 081 21 / 97 94-0 | Fax: 081 21 / 97 94-950 | post@poing.de | www.poing.de

## AMTLICHER TEIL

### Schlüsselanhänger zur Verwendung mit der Luca-App



*Kostenlose Schlüsselanhänger im Format 3 cm x 5 cm:  
Sie können nach telefonischer Terminvereinbarung bei unseren  
Seniorenbeauftragten im Bürgerhaus abgeholt werden.*

(sto) Im Landkreis Ebersberg wird die Luca-App zur Kontaktverfolgung in Gastronomiebetrieben und bei Veranstaltungen eingesetzt. Für Bürgerinnen und Bürger ohne Smartphone stellt das Landratsamt Ebersberg Schlüsselanhänger der Luca-App bereit. Diese haben einen QR-Code aufgedruckt, der vor der Benutzung auf der Webseite der Luca-App registriert werden muss, um die hinterlegten Daten des QR-Codes zu personalisieren. Der Gastronomiebetrieb bzw. der Veranstalter kann bei Erscheinen des Gastes den QR-Code scannen.

*– Informationen zur Ausgabe der Schlüsselanhänger und weitere  
aktuelle Corona-Informationen erhalten Sie auf Seite 4 –*

### Diesen Donnerstag

#### Seniorensprechstunde – Gestalten Sie mit!



(pm) Die nächste Seniorensprechstunde unter dem Motto „Mitsprache – mit gestalten – mit dabei sein“ findet am **Donnerstag, den 10.06.2021 von 14.00 – 17 Uhr** statt.

Unsere Seniorenbeauftragte Kerstin Bachmann freut sich auf Ihren Anruf oder Ihren Besuch.

*– Weitere Informationen aus dem Büro  
unserer Seniorenbeauftragten lesen Sie  
auf Seite 14 –*

### Poing summt weiter: Verkehrskreisel Gruber Straße

(may) Auf dem Verkehrskreisel in der Gruber Straße wurden in den letzten beiden Wochen vier Pflanzbeete mit einer Fläche von insgesamt 100m<sup>2</sup> angelegt.



Durch den Baubetriebshof wurden die Beete bienenfreundlich mit winterharten Stauden und Sommerflor bepflanzt. Es war Wunsch vieler Bürger und des Ersten Bürgermeisters den Verkehrskreisel bunter zu gestalten.

*– Informationen zu weiteren Pflanzaktionen lesen Sie auf Seite 6 –*

### Kulturelles



TO GO  
**KUNSTSTOFF**

**EINLADUNG  
KUNSTSPAZIERGANG DURCH POING**

**Ausstellung vom 12.06. bis 10.07.2021**

(na) An verschiedenen zentralen Stationen in Poing können Sie die Werke von Poinger Künstlern der Gruppe **KUNSTSTOFF** „hinter Glas“ bestaunen.

*– Fortsetzung auf Seite 2 –*

## Telefonische Bürgersprechstunde des Ersten Bürgermeisters Thomas Stark

(schk) Die nächste Bürgersprechstunde findet am **Dienstag, 22. Juni 2021, telefonisch in der Zeit von 17:00 bis 18:30 Uhr** unter der Telefonnummer 08121 / 97 94 -100 statt.

Selbstverständlich stehe ich Ihnen auch zwischenzeitlich gerne für ein Gespräch zur Verfügung. Hierfür bitte Terminvereinbarung unter Telefon-Nr. 08121 / 97 94 -112.

*Thomas Stark*  
Erster Bürgermeister

– Fortsetzung von Seite 1 – KUNSTSPAZIERGANG DURCH POING

Die Ausstellung beginnt am **12.06.** von **14 – 18 Uhr** mit einem Präsenz-Auftakt der Künstler vor ihren Ateliers.

Im „Atelier am Osterfeld“ (Rückgebäude Kampenwandstraße 1) erwarten Sie Conny Boy, Rosemarie Hingerl, Karl Orth und Inge Schmidt. Im „Atelier Haberkorn“ (Dahlienstraße 11) Norbert Haberkorn und Conni Propstmeier. Wir freuen uns auf Sie, auf kulturellen Austausch und interessante Gespräche.

Die Jubiläumsausstellung von Siegfried Horst, ebenfalls Mitglied der Gruppe KUNSTSTOFF, findet parallel ab **02.07.** in der **VHS Poing** (Friedenstraße 5) statt.



## KUNSTSPAZIERGANG

1. **Blumen Birgit**, Ärztehaus, Bürgerstraße 2 – Conny Boy.
2. **Optik Seidel**, City-Center, Alte Gruber Str. 2-6 – Conny Boy, Inge Schmidt.
3. **Schuh-Kern**, City-Center, Alte Gruber Str. 2-6 Conni Propstmeier.
4. **Optik Wensky**, Alte Gruber Str. 1 – Rosemarie Hingerl, Conni Propstmeier.
5. **St. Georgs Apotheke**, Bahnhofsstraße 2 – Inge Schmidt, Karl Orth, Norbert Haberkorn.
6. **Babalu**, Hauptstraße 3 – Rosemarie Hingerl.
7. **Juwelier Mirna**, Hauptstraße 3 – Norbert Haberkorn.
8. **Schuhforum**, Neufarner Str. 1 – Conni Propstmeier.
9. **SchnickSchnack**, Hauptstraße 11 – Conny Boy.
10. **Bestattung Imhoff**, Hauptstraße 14 – Conny Boy, Rosemarie Hingerl.
11. **EP:Wondra GmbH**, Hauptstraße 15, Seiteneingang – Inge Schmidt.

Besuchen Sie uns auch auf [www.kunststoff-art.de](http://www.kunststoff-art.de) und unserer Online-Galerie unter [www.kunststoff-art.de/vernissage](http://www.kunststoff-art.de/vernissage)



QR-Code zur Internetseite

## Ihr Literaturhaus am Markt ist wieder geöffnet

(na) Endlich wieder Lesestoff! Das Literaturhaus am Marktplatz ist **seit Freitag, 28. Mai 2021 wieder rund um die Uhr für Sie geöffnet!**

Ab sofort können Sie wieder Bücher tauschen, bringen und kostenlos zum Lesen mitnehmen. Unsere Bücher-paten und -patinnen freuen sich über Ihre Unterstützung das Literaturhaus für alle Besucher nutzerfreundlich zu gestalten. Sie finden alle Bücher thematisch vorgeordnet, so dass Ihnen das Einsortieren Ihrer Bücherspenden leicht von der Hand geht. Für größere Mengen gibt es eine Extrakiste unter der Ablage.

Bitte achten Sie auch weiterhin auf sich und Ihre Mitmenschen. Nutzen Sie das Handdesinfektionsmittel und tragen Sie Ihre Mund-Nasen-Bedeckung. Wir danken Ihnen für Ihr Verständnis.

**Viel Spaß beim Stöbern & Lesen!**

**Kontakt:** Kulturamt Gemeinde Poing,  
kultur@poing.de, 08121 / 9794 125

## AUSSCHREIBUNG

### Skulpturenweg durch den Reuterpark

(na) Setzen Sie Spuren von Kunst und Kultur: Schaffen Sie eine Skulptur für den Reuterpark in Poing! Auf rund 20.000 qm<sup>2</sup> Grünfläche plant die Gemeinde einen Skulpturenweg anzulegen.



Die Ausstellung im öffentlichen Raum ist für die Dauer von einem Jahr anvisiert. Als Künstler bietet Ihnen der Skulpturenweg eine öffentlichkeitswirksame und vielseitige Plattform. Sie können sich Ihrem Publikum zu jeder Zeit und bei unterschiedlichsten Lichtverhältnissen präsentieren. Wir laden Sie herzlich ein, Ihren Impuls zu setzen!

### Wettbewerbsbedingungen

Die Ausschreibung richtet sich als offener Wettbewerb an Kunst und Kulturschaffende, Bildhauer und Bildende Künstler aus dem Landkreis Ebersberg. Teilnahmeberechtigt sind alle Interessierten ab 16 Jahre. Die Skulpturen oder Installationen dürfen künstlerisch frei gestaltet sein oder einen thematischen Bezug zur Gemeinde haben.

Der Künstler kann einen Wunschstandort innerhalb des Reuterparks vorschlagen. Den Ort der Aufstellung entscheiden dann Künstler und Gemeinde in gemeinsamer Absprache.

Interessierte können sich mit bis zu drei Werken bewerben. Aus allen Eingängen wählt eine Jury 10 Kunstwerke aus. Die juriierten Objekte werden mit je 300 Euro dotiert. Die Objekte müssen wetter- und standfest und mit einer stabilen Verankerungsmöglichkeit für erdigen Grund versehen sein. Sofern die Skulptur auf einem Sockel stehen soll, ist dieser vom Künstler mitzugestalten.

**Bewerbung**

Die vollständigen Wettbewerbsunterlagen und -beiträge sind einzureichen bis

**09. Juli 2021**

**Kulturamt Gemeinde Poing**  
**Kennwort: Skulpturenweg Poing 2021**  
**Rathausstraße 3, 85586 Poing**  
**kultur@poing.de**



Sie haben Angaben zu Person, Vita und Oeuvre, dem Skulpturenprojekt mit Angaben zu Titel, Größe, Gewicht, Material, Entstehungsjahr (inkl. Bilder mit Nutzungsrechten), eine schriftliche Begründung (max. 1 DIN A4-Seite) sowie – falls gewünscht – Angaben zum Verkaufspreis zu enthalten. Der Rechtsweg ist ausgeschlossen.

Die Künstler werden zeitnah über einen Zuschlag informiert. Die fertigen Skulpturen müssen bis Ende September bei der Gemeinde Poing inkl. notwendiger Aufstellvorrichtungen angeliefert werden. Die Eröffnung des Skulpturenwegs findet im Oktober 2021 statt.

**Bekanntmachungen**



**Hinweis auf die nächste Sitzung des Gemeinderates**

(nb) Die nächste Sitzung des Gemeinderates findet statt am **Donnerstag, den 17.06.2021 um 18.30 Uhr im Sportzentrum Poing, Dreifachturnhalle, Plieninger Straße 20 - 22, 85586 Poing**

Die Tagesordnung wird ab Freitag, den 11.06.2021 durch Anschlag an den amtlichen Bekanntmachungstafeln, in der nächsten Ausgabe des Nachrichtenblattes sowie auch online im Bürger- und Ratsinformationssystem (siehe <https://ris.komuna.net/poing>) bekannt gegeben.

**Aktuelle Informationen zum Coronavirus**



(sto) Die **aktuelle 7-Tages-Inzidenz im Landkreis Ebersberg liegt bei 20,2** (Stand: 07.06.2021) und ist im Vergleich zur Vorwoche weiterhin kontinuierlich gesunken.

**Aktuelle Auswirkungen für Poing**

(sto) Die **7-Tage-Inzidenz liegt aktuell stabil unter dem Wert von 50**. Entsprechend der am Freitag durch das Bayerische Kabinett beschlossene Lockerungen gelten ab sofort folgenden Regelungen:

- **Kontaktbeschränkung** auf max. 10 Personen aus unterschiedlichen Haushalten. Kinder unter 14 Jahren bleiben für die Gesamtzahl außer Betracht, ebenso wie vollständig Geimpfte und Genesene.
- **Sport im Innen und Außenbereich** ist in jeder Art ohne Personenbegrenzung möglich.
- **Einkaufen im Einzelhandel** ist ohne Termin und Test gestattet.
- **Schulen:** In allen Jahrgangsstufen findet Präsenzunterricht statt. Die Schüler erhalten mindestens 2 Tests pro Woche. Auf dem Schulgelände gilt weiterhin Maskenpflicht.
- **Musikunterricht** in Präsenzform darf als Einzelunterricht stattfinden.
- **Tagesbetreuungsangebote** für Kinder & Jugendliche sind regulär geöffnet.

**Inhaltsverzeichnis**

**Amtlicher Teil**

- Kulturelles ..... S. 1
- Bekanntmachungen ..... S. 3
- Aktuelle Informationen zum Coronavirus ..... S. 3
- Aus dem Rathaus ..... S. 6
- Abfallwirtschaft ..... S. 8
- Umwelt & Energie ..... S. 9
- Nachrichten anderer Behörden und Stellen ..... S. 10

**Nichtamtlicher Teil**

- Forum der Parteien ..... S. 11
- Soziale Dienste und Senioren ..... S. 14
- Schule und Erwachsenenbildung ..... S. 16
- Mitteilungen für Kinder und Jugendliche ..... S. 17
- Vereine / Veranstaltungskalender** ..... S. 18
- Musik ..... S. 19
- Sportnachrichten ..... S. 20
- Kirchliche Nachrichten ..... S. 22

**Sonstiges**

- Bereitschaftsdienste ..... S. 24
- Öffnungszeiten der gemeindlichen Einrichtungen ..... S. 27
- Wichtige Rufnummern ..... S. 28
- Impressum ..... S. 26

- **Gastronomie** darf bis 24 Uhr öffnen. Zum Besuch ist keine Terminbuchung und kein negatives Testergebnis nötig.
  - **Museen, Ausstellungen, Gedenkstätten, Zoos/botanische Gärten, Schlösser & Gärten** dürfen öffnen
  - Theater, Opern, Konzerthäuser, Bühnen, **Kinos** o.ä. dürfen öffnen
  - **Veranstaltungen**, Ansammlungen und öffentliche Festivitäten sind untersagt.
- Ausnahme:**
- Gottesdienste
  - Zusammenkünfte nach dem Bayerischen Versammlungsgesetz
  - kulturelle Veranstaltungen & Sportveranstaltungen unter freiem Himmel mit festen Sitzplätzen für bis zu 500 Besucher
  - Öffentliche und private Veranstaltungen aus besonderem Anlass, mit von Anfang an klar begrenztem und geladenen Personenkreis bis max. 50 Innen und 100 Außen (bei öffentlichen Veranstaltungen werden Genesene und Geimpfte
  - **ÖNPV:** es gilt weiterhin wie im Einzelhandel eine FFP2-Maskenpflicht

**NEU FÜR POING:**

Ab sofort können die Schachfiguren am Marktplatz wieder ausgeliehen werden. Das Jugendzentrum hat unter Einhaltung der aktuell geltenden Hygieneauflagen wieder geöffnet!

**GUT ZU WISSEN:**

Personen die über einen **Nachweis einer vollständigen Impfung** gegen COVID-19 mit einem zugelassenen Impfstoff verfügen oder einen Nachweis als Genesene vorlegen können, stehen **ab Tag 15 nach der abschließenden Impfung** Personen mit **Testnachweis** gleich. Die Kontaktbeschränkungen entfallen. Für **Besuche in Pflegeeinrichtungen** ist jedoch **weiterhin ein negatives Schnelltestergebnis notwendig**.

Kinder bis zum 6. Geburtstag benötigen keinen Testnachweis.



# Die allgemeinen Inzidenz-Regelungen im Überblick:



## Das gilt ab Montag, 7. Juni bei einer Inzidenz bis einschließlich 50

Übersicht der wichtigsten Regelungen für alle Landkreise und kreisfreien Städte, die eine stabile Inzidenz bis einschließlich 50 aufweisen.

Detailregelungen entnehmen Sie der 13. Bayerischen Infektionsschutzmaßnahmenverordnung sowie den jeweils gültigen Hygienerahmenkonzepten.

gesundheit.

pflege.

bayern.

#bayerngemeinsam

	<b>FFP2-Maskenpflicht</b>	! • Gilt unter anderem im öffentlichen Personennah- und fernverkehr, im Einzelhandel.
	<b>Geimpfte und Genesene</b> 15. Tag nach letzter Impfung; Genesene mit Nachweis, ggf. mit einer Impfung nach 6 Monaten.	! • Geimpfte und Genesene werden nur bei Regeln zur Kontaktbeschränkung, Bezugnahmen hierauf sowie der Begrenzung bei <b>privaten Veranstaltungen</b> aus besonderem Anlass nicht mitgerechnet. Sie werden außerdem negativ getesteten Personen gleichgestellt.
	<b>Kontaktbeschränkung</b>	! • Maximal 10 Personen aus unterschiedlichen Haushalten. Kinder unter 14 Jahren zählen nicht dazu.
	<b>Veranstaltungen und Gottesdienste</b> Bei Gottesdiensten und weiteren zugelassenen Veranstaltungen sind die entsprechenden Hygienevorschriften wie bspw.: Maskenpflicht, Abstandswahrung, Teilnehmerbegrenzung sowie Hygienekonzepte zu beachten.	✗ • Versammlungen, öffentliche Festivitäten, Messen und vglb. Veranstaltungen sind landesweit untersagt. • Ausnahmen: ✓ • Versammlungen i.S.d. Grundgesetzes. ✓ • Gottesdienste und Zusammenkünfte anderer Glaubensgemeinschaften ✓ • Tagungen, Kongresse, vglb. Veranstaltungen gleiche Voraussetzungen wie kulturelle Veranstaltungen und Maßgabe Rahmenkonzept. ✓ • Öffentliche und private <b>Veranstaltungen</b> aus besonderem Anlass, mit von Anfang an klar begrenztem und geladenen Personenkreis mit max. 50 Innen, 100 Außen (bei öffentlichen Veranstaltungen einschl. Genesene und Geimpfte).
	<b>Dienstleistungen und Handel</b> Die Hygienekonzepte, Kundenbegrenzung, ggf. FFP2-Maske sind zu beachten.	✓ • Der Groß- und Einzelhandel ist allgemein geöffnet. ✓! • Dienstleistungen mit körperlicher Nähe zum Kunden mit Kontaktdatenerhebung erlaubt. ✓! • Märkte zum Warenverkauf unter freiem Himmel, die keinen Volksfestcharakter aufweisen und keine großen Besucherströme anziehen, sind zulässig.

	<b>Kultur- und Freizeiteinrichtungen</b> Grundsätzlich gilt: 1,5 m Mindestabstand der Sitzplätze zu anderen Plätzen, Schutz- und Hygienekonzepte, ggf. Kontaktdatenerhebung, ggf. FFP2-Maske	✓ • Kulturelle Veranstaltungen in Theatern, Opern, Konzerthäusern, Bühnen, Kinos und sonst dafür geeigneten Örtlichkeiten sind zulässig. Unter freiem Himmel max. 500 Besucher mit festen Sitzplätzen. In Gebäuden Teilnehmerzahl abhängig von zul. Sitzplätzen. Jeweils einschl. Geimpfte und Genesene. ✓ • Solarien, Saunen, Bäder, Thermen, Freizeitparks, Indoorspielplätze und vglb. Freizeiteinrichtungen, mit Hygiene- und Schutzkonzept geöffnet.
	<b>Gastronomie und Hotellerie</b>	! • Speisegastronomie im Innen- und Außenbereich von 05 bis 24 Uhr geöffnet. Es gelten die Kontaktbeschränkungen. ! • Reine Schankwirtschaften (z. B. Bars) dürfen nur im Außenbereich öffnen. Es gelten die Kontaktbeschränkungen. ! • Beherbergungsbetriebe können Gäste mit negativem Test bei Anreise aufnehmen.
	<b>Schulen und Kitas</b> Entfallen der Maskenpflicht etwa im Sportunterricht.	✓ • Präsenzunterricht für alle Schularten (mind. 2 Tests in der Woche). ! • Maskenpflicht (med. Gesichtsmaske): Schulgelände, Mittagsbetreuung (für Schülerinnen und Schüler ab Jahrgangstufe 5). ✓ • Kindertagesbetreuungen geöffnet. ! • Bei Kitas kindgerechte Testangebote.
	<b>Sport</b>	✓ • Sport jeder Art ohne Personenbegrenzung gestattet. ✓! • Sportveranstaltungen unter freiem Himmel mit bis zu 500 Zuschauern einschließlich Geimpfter und Genesener mit festen Sitzplätzen zulässig. ! • In Sportstätten (z. B.: Sportplätze, Fitnessstudios, Tanzschulen, etc) gilt FFP2-Maskenpflicht, soweit kein Sport ausgeübt wird.

[www.coronavirus.bayern.de](http://www.coronavirus.bayern.de)



Für weitere Informationen zu den aktuellen Maßnahmen hat das Landratsamt Ebersberg eine Sonderrubrik zum Coronavirus auf seiner Website [www.lra-ebe.de](http://www.lra-ebe.de) eingerichtet. Scannen Sie den QR-Code, um auf die Website des Landratsamtes zu kommen:

– Fortsetzung von Seite 1 –

## Schlüsselanhänger zur Verwendung mit der Luca-App

(sto) Im Landkreis Ebersberg wird die Luca-App zur Kontaktverfolgung in Gastronomiebetrieben und bei Veranstaltungen eingesetzt. Für Bürgerinnen und Bürger ohne Smartphone stellt das Landratsamt Ebersberg Schlüsselanhänger der Luca-App bereit.

- Diese Schlüsselanhänger können Sie jeweils
- **Montag bis Donnerstag von 08.00 bis 12.30 Uhr** und von **13.30 bis 15.00 Uhr** und am
  - **Freitag von 08.00 bis 12.00 Uhr** im Bürgerhaus Poing (Bürgerstraße 1, 85586 Poing) abholen.

Bitte vereinbaren Sie telefonisch unter


**08121/99 55 78-20 oder -30**

einen Termin zur Abholung und Zuordnung der Schlüsselanhänger. Bitte klingeln Sie am Haupteingang und geben Sie an, dass Sie den Schlüsselanhänger abholen möchten. Kosten werden keine erhoben.

## Testmöglichkeiten rund um Poing

(sto) An folgenden Stellen in und um Poing besteht derzeit die Möglichkeit, sich auf das Coronavirus per PCR- bzw. Schnelltest testen zu lassen:

PCR-Test		
Bezeichnung	Adresse	Anmeldung
Diagnostikzentrum Ebersberg	Sparkassenplatz, 85560 Ebersberg	Nur mit Termin 08092 / 823-686
Testzentrum Kirchheim	Räterstraße 18, 85551 Kirchheim	 ohne Anmeldung möglich, jedoch empfohlen
Corona-Test Baldham	Bahnhofsplatz 1, 85598 Vaterstetten	

Testzentrum Haar	Wasserburger Straße 43-47, 85540 Haar	ohne Anmeldung
Testcenter im München Airport Center (MAC)	Nordallee 24, 85356 München	 ohne Anmeldung möglich, jedoch empfohlen

Schnelltest		
Bezeichnung	Adresse	Anmeldung
Testzentrum im Hotel Poinger Hof	Gruber Straße 40, 85586 Poing	
Mary's Apotheke	Alte Gruber Straße 1, 85586 Poing	 08121 / 8 88 00 01 oder online
Tiergesundheitsdienst Bayern e.V.	Senator-Gerauer-Straße 23, 85586 Poing	089 / 90 91-283
Testzentrum Kirchheim	Räterstraße 18, 85551 Kirchheim	ohne Anmeldung
LIMA Testzentrum Feldkirchen	Otto-Lilienthal-Ring 1, 85622 Feldkirchen	

### Aktuelle Informationen zur Corona-Schutzimpfung

(sto) Zum Stand 07.06.2021 haben im Landkreis Ebersberg bereits **63.642 Personen** die **Erstimpfung** erhalten. Die Zweitimpfung haben 30.293 Personen erhalten. Das entspricht einer Impfquote von **44,23 %** der Landkreisbevölkerung. 21,05 % der Bürger haben einen vollständigen Impfschutz.

**Die Impfpriorisierung in den Impfzentren ist seit 7. Juni 2021 deutschlandweit aufgehoben.** Somit kann sich jetzt jeder Bürger um einen Impftermin bewerben, sowohl im Impfzentrum als auch bei registrierten Haus- und Fachärzten.

### Terminvereinbarung nach Aufforderung:

Aufgrund der **hohen Nachfrage** nach Impfterminen in kann es aktuell zu **Engpässen** bei den verfügbaren Terminen kommen. Sollten zum Zeitpunkt der Buchung keine Termine verfügbar sein, obwohl Sie zur Terminbuchung aufgefordert wurden, dürften jedoch in den nächsten Tagen Termine verfügbar werden. Daher bitten wir Sie, etwas später eine erneute Terminbuchung zu versuchen.

Sollten Sie bereits die Erstimpfung im Impfzentrum in Ebersberg oder Poing erhalten haben, ist eine **Umbuchung für die Zweitimpfung** auf einen anderen Standort aus technischen Gründen leider **nicht möglich**.

### Hinweise zur Standortwahl:

Wenn Sie sich zur Impfung über das Webportal registriert haben, wird immer als zuständiges Impfzentrum das Impfzentrum Ebersberg angezeigt. Diese Zuordnung hat noch keine Auswirkung darauf, ob die Impfung in Poing oder Ebersberg vorgenommen wird. Wenn Sie informiert werden, dass eine Terminbuchung möglich ist, können Sie in diesem Zuge einen Standort für die Impfung wählen.

**Grundsätzlich erfolgt die Anmeldung und Terminvereinbarung für die Impfaußenstelle in Poing** über die unten beschriebenen Wege.

**ANMELDUNG ZUR IMPFUNG**

Online Registrierung

Bei Interesse an einer Coronaschutzimpfung können Sie sich bei vielen Hausärzten oder online auf der Webseite registrieren:

**www.impfzentren.bayern**

Telefonische Registrierung

über die **Hotline des Impfzentrums**

**08092 / 863 140**

Die Hotline ist **täglich von 06.00 bis 22.00 Uhr erreichbar.**

**TIPP**

→ Um Wartezeiten zu vermeiden **nutzen Sie bitte vor allem auch Zeiten früh morgens oder am späteren Abend** zur Kontaktaufnahme.

Weitere Informationen zur Coronaschutzimpfung sowie den Aufklärungsbogen zur Impfung finden Sie auf der Webseite des Landratsamtes Ebersberg unter **www.lra-ebe.de**.

### Corona Info-Hotline Poing

(sto) Bei der **Gemeinde Poing** ist eine **Corona Info-Hotline** an 7 Tagen der Woche eingerichtet. Unter dieser Hotline stehen wir Ihnen für Fragen z. B. zu den Auswirkungen der aktuellen Maßnahmen auf Poing oder Schließungen der gemeindlichen Liegenschaften gerne zur Verfügung.

**Bitte beachten: Hier ist keine telefonische Vergabe oder Anmeldung zu Impfterminen möglich.** Bitte nutzen Sie dafür ausschließlich die oben genannte Hotline des Impfzentrums Ebersberg.





## Schulweghelfer gesucht!

(dwo) Für das kommende Schuljahr 2021/2022 sucht die Gemeinde Poing wieder Verkehrshelfer wie Mütter, Väter, Omas & Opas oder ganz einfach ehrenamtlich engagierte Bürger, welchen der sichere Schulweg von Schulkindern ein Anliegen ist.

### Schulweghelfer – wer kann das machen?

Jeder engagierte volljährige Bürger. Schülern ab 13 Jahren ist die Tätigkeit als Schulweghelfer mit der Einverständniserklärung der Erziehungsberechtigten gestattet.

### Was hat ein Schulweghelfer zu tun?

Sie haben die Aufgabe die Kinder an festgelegten Übergängen über die Straße zu lotsen. Daher werden Sie an Fußgängerüberwegen und -furten sowie Lotsenübergängen und Fußgängerampeln eingesetzt. Für die Tätigkeit als Schulweghelfer besteht voller Versicherungsschutz.

### Wie wird man auf die Aufgabe vorbereitet?

Die notwendigen Kenntnisse für ihre Tätigkeit werden den Schulweghelfern vom Schulwegbeauftragten der Polizeiinspektion Poing in einer Einführungsveranstaltung (voraussichtlich im August 2021) vermittelt. Die Ausrüstung für die Schulweghelfer wird selbstverständlich kostenlos von der Gemeinde Poing zur Verfügung gestellt.

### Gibt es einen Lohn für die Tätigkeit?

An erster Stelle steht der Dank der Mütter und Väter der Schulkinder und zudem gibt es eine Entschädigung der Gemeinde Poing in Höhe von derzeit 8,00 € pro Einsatz.

### Welche Einsatzzeiten gibt es?

Täglich werden unsere Schulweghelfer vor dem regulären Schulstart, oder auch nach Schulschluss zu drei verschiedenen Schulschlusszeiten eingeteilt.

### Wo kann man sich melden?

Ansprechpartner bei der Gemeinde Poing ist Frau Dworschak, Tel. 08121/9794-143. Bei Fragen stehen wir Ihnen gerne telefonisch oder per E-Mail unter [ordnungsamt@poing.de](mailto:ordnungsamt@poing.de) zur Verfügung.

## Wiederaufnahme des Verleihs der IsarCard bzw. IsarCard65

(rei) Der Verleih der IsarCard bzw. IsarCard65 steht Poinger Bürgerinnen und Bürger wieder zur Verfügung!

**Ab sofort** können die Karten wie bisher über die **Online-Reservierungsanfrage** auf der Homepage, **per E-Mail** oder **telefonisch** mit der Angabe Ihrer Wunsch-Buchungs- und Ausgabestelle reserviert werden. Nachfolgend erhalten Sie nochmal die Kontaktdaten:

- Die **Buchungs- und Ausgabestelle** für zwei IsarCard´s ist im **Rathaus**, Rathausstraße 3 im Bürgerbüro (Erdgeschoss) angesiedelt. Eine IsarCard kann im **Fachbereich Generationen & Bildung** („Jugendreferat“), Friedensstraße. 3a (Nähe P+R-Gebäude) reserviert werden.

Sie können sich die dortigen Tickets per Online-Reservierungsanfrage oder per E-Mail unter [mvv-iscard@poing.de](mailto:mvv-iscard@poing.de) mit der Angabe Ihrer Wunsch-Buchungs- und Ausgabestelle reservieren. Gerne dürfen Sie das Ticket auch persönlich oder telefonisch unter 08121 9794-150 /-151 /-152 /-153 /-154 (Bürgerbüro) oder 08121 2572-12 /-13 /-18 (Jugendreferat) reservieren.

- Die IsarCard65 ist erst ab einem Alter von 65 Jahren zu jeder Uhrzeit gültig. Die Buchungs- und Ausgabestelle für drei IsarCard65 ist im Fachbereich 4 Kinder, Jugend, Familie, Senioren, Schule und Bildung („Jugendreferat“), Friedensstraße. 3a angesiedelt (Nähe

P+R-Gebäude). Zwei IsarCard65 können im Rathaus, Rathausstraße 3 im Bürgerbüro (Erdgeschoss) reserviert werden.

Sie können sich die dortigen Tickets per Online-Reservierungsanfrage oder per E-Mail unter [mvv-iscard65@poing.de](mailto:mvv-iscard65@poing.de) mit der Angabe Ihrer Wunsch-Buchungs- und Ausgabestelle reservieren. Gerne dürfen Sie das Ticket auch persönlich oder telefonisch unter 08121/97 94-150 /-151 /-152 /-153 /-154 (Bürgerbüro) oder 08121/25 72-12 /-13 /-18 (Jugendreferat) reservieren.

Wir weisen auch auf die Nutzungsbedingungen hin, welche uneingeschränkt gelten. Diese können von der entsprechenden Buchungs- / Ausgabestelle auf Anfrage übermittelt werden oder auf der gemeindlichen Homepage eingesehen werden.

## Fahrradstraßen in Poing

(rei) Im Radverkehrskonzept wurde die Anordnung von Fahrradstraßen vom Gemeinderat beschlossen. Zur Erprobung werden diese als Pilotprojekt in der **Seerosenstraße** und im **Endbachweg** ausgewiesen. Die Arbeitsgemeinschaft fahrradfreundliche Kommunen in Bayern e. V. (AGFK) hat wie nachfolgend aufgezeigt die wichtigsten Regelungen zusammengefasst.

### Was ist eine Fahrradstraße?

Fahrradstraßen werden dort eingerichtet, wo viel Radverkehr vorhanden ist, erwartet wird oder gebündelt werden soll. Eine Fahrradstraße ist den Radfahrenden vorbehalten. Die Fahrradstraße ist mit einem quadratischen weißen Schild mit einem Fahrrad und der Aufschrift „Fahrradstraße“ sowie Piktogrammen auf der Fahrbahn gekennzeichnet. Das Ende der Fahrradstraße signalisiert ein ähnliches schwarz-weißes, durchgestrichenes Schild. Sind entsprechende Zusatzzeichen angebracht, dürfen andere Fahrzeuge diese auch nutzen.

### Warum eine Fahrradstraße?

Durch Fahrradstraßen können attraktive Verbindungen für den Radverkehr geschaffen werden - so kommen Radfahrende schneller und sicherer zum Ziel. Die Seerosenstraße ist eine wichtige Hauptverbindung im Radverkehrsnetz der Schulpflichtigen, da das Schulzentrum direkt an diese angrenzt. An den Endbachweg liegen der gemeindliche Friedhof sowie die Tennisanlage an. Ein erhöhtes Fahrradaufkommen ist auch hier zu erwarten. Diesen Tatsachen trägt die Neuregelung nun Rechnung.

### Welche Regeln gelten?

In Fahrradstraßen gilt eine Höchstgeschwindigkeit von 30 km/h und alle Verkehrsteilnehmer müssen ihre Geschwindigkeit an die der Radlerinnen und Radler anpassen. In der Seerosenstraße und im Endbachweg sind durch auch motorisierte Kraftfahrzeuge der Anlieger zugelassen. Das ist durch ein entsprechendes Zusatzschild gekennzeichnet. Der Radverkehr darf hierbei weder gefährdet noch behindert werden. Radfahrende dürfen nebeneinander auf der Fahrbahn fahren. Andere Fahrzeuge dürfen Fahrradfahrer zwar überholen, müssen aber auch hier mindestens 1,5 Meter Abstand halten. An Kreuzungen und Einmündungen gilt nach wie vor die Vorfahrtsregel rechts vor links, wenn es nicht anders geregelt ist. Die Parkplätze bleiben bestehen ODER Motorisierte Verkehrsteilnehmer dürfen nur in den dafür vorgesehenen Bereichen parken.

### Die Vorteile für Radfahrende

Radfahrende dürfen nebeneinander fahren und damit steigen die Kommunikationsmöglichkeiten. Auch für Anwohner bedeuten die niedrigeren Geschwindigkeiten mehr Sicherheit und weniger Verkehrslärm.

Nach dem Erfolg des Pilotprojekts sollen weitere Fahrradstraße in der Gemeinde Poing folgen.

## Auflistung der derzeit gültigen und geplanten

## Straßenbaumaßnahmen

(dwo) **Stand: 2021 – 23 KW ab 09.06.2021**

### Derzeit gültige oder geplante Anordnungen durch das Landratsamt / der Nachbargemeinden erteilt:

1. Anzinger Str. 9 – Einengung Fahrbahn, Vollsperrung Gehweg wg. Reparatur einer Wasserleitung – 2 Tage im Zeitraum 01.06.2021 bis 15.06.2021
2. Gruber Straße Kreisverkehr – Einengung der Fahrbahn wg. Herstellung der Blumenbeete – 17.05.2021 bis 28.05.2021 verlängert bis 11.06.2021
3. Hauptstraße 15 – Halbseitige Fahrbahnspernung mit Vollsperrung Gehweg wg. Fernwärmeanschluss – 27.05.2021 bis 18.06.2021
4. Neufarner Str. 24 + Schlesierweg 1 - Einengung Fahrbahn, Vollsperrung Gehweg für Kabelgraben und Montagegrube TK-Netz – 3 Tage im Zeitraum 07.06.2021 bis 02.07.2021
5. Parsdorfer Straße OT Grub – Einschränkungen auf dem Geh- und Radweg mit Geschwindigkeitsbegrenzung auf 30 km/h im Baustellenbereich – 21.04.2021 bis 30.06.2021

### Derzeit gültige oder geplante Anordnungen durch die Gemeinde Poing erteilt:

1. Am Hanselbrunn Unterführung – Tempo 30 wg. fehlender Fahrbahnmarkierung – 15.12.2020 bis Frühjahr 2021
2. Anzinger Str. 3 – Haltverbote, Fahrbahneinengung, Sondernutzung für Gerüstaufstellung – 31.05.2021 bis 31.08.2021
3. Bahnhofstraße P&R – Sperrung für Baumaßnahmen der DB – 08.02.2021 bis voraussichtlich Dez. 2021
4. Bahnhofstraße Unterführung Süd – Teilspernungen für Landschaftsbau – 06.04.2021 bis 30.06.2021
5. Bahnsteigzugang von Plieningen Str. (hinter P&R Gebäude) – Gehwegvollsperrung – 30.07.2021 bis 15.09.2021
6. Bajuwarenstraße 2 - Kabelgraben – 7 Tage zw. 07.06.2021 bis 02.07.2021
7. Bürgerstraße Bahnsteigzugang BHF Nord – Gehwegeinschränkungen – 17.05.2021 bis 30.10.2021
8. Endbachweg Stichstraße – temporäre Aufstellung VZ „Achtung Kinder“ – bis 31.09.2021
9. Hirschbergstraße 11-13 – Halteverbot für Baustellenanfahrt – 09.04.2021 bis 09.07.2021
10. Hirschbergstraße 7 – 11 – Hydrantenaufstellung mit halbseitiger Sperrung – 31.05.2021 bis 16.07.2021
11. Hochfeldweg 2 – 2a – Aufgrabung wg. Rohrbruch – 31.05.2021 bis 11.06.2021
12. Kirchheimer Allee – Aufstellung Verkehrszeichen für prov. Baustellenausfahrt – 29.03.2021 bis 03.12.2021
13. Kirchheimer Straße – halbseitige Sperrung mit Lichtzeichenanlage für Wasserleitung – 21.04.2021 bis 30.06.2021
14. Markstraße 4a bis 4d – Haltverbot für Sanierungsarbeiten – 25.05.2021 bis 02.07.2021
15. Prielmayrstraße 14 – Haltverbot für Zulieferung – 02.03.2021 bis 31.12.2021
16. Prielmayrstraße 14 – Sondernutzung Baukran – 09.04.2021 bis 15.08.2021
17. Rathausstraße 3 – Vollsperrung für Abstellung Hebebühne – 10.07.2021
18. Rathausstraße 3 und 4 - Reservierung Parkplätze für Sanierungsarbeiten Rathaus – 11.01.2021 bis 31.10.2022
19. Ringstraße 8 – 8a – halbseitige Sperrung für Neubau Mehrfamilienhaus – 01.06.2021 bis 31.12.2021
20. Römerstraße 37 + 44 – Kabelgraben – 7 Tage zw. 07.06.2021 bis 02.07.2021
21. Schulstraße 1b – Haltverbot – 15.06.2021 von 7:00 – 18:00 Uhr
22. Schulstraße 20 bis Parksiedlung 4 – Teilweise Sperrung des Gehwegs und der Fahrbahn – 25.05.2021 – 11.06.2021
23. Sultenstraße 18-21 – halbseitige Sperrung mit Haltverbot wg. Stilllegung Hausanschluss – 2 Tage im Zeitraum 31.05.2021 bis 18.06.2021
24. Wilhelm-Hauff-Str. Höhe Rübezahweg – Sondernutzung Gerüst-

taufstellung – 13.06.2021 bis 26.07.2021

Durch die Baumaßnahmen kann es in den jeweiligen Straßenzügen zu Behinderungen durch Baufahrzeuge kommen. Wir bitten um Kenntnisnahme und Verständnis. Für Fragen oder Anliegen stehen wir Ihnen gerne zur Verfügung. Sie erreichen uns telefonisch unter 08121 97 94 /-143 oder per E-Mail an ordnungsamt@poing.de.

## Einwohnerentwicklung

(pon) Das Einwohnermeldeamt der Gemeinde Poing registrierte in der Zeit vom 01.05.2021 bis 31.05.2021 folgende Einwohnerzahlen bzw. Veränderungen:

Einwohnerstand am 31.05.2021:	16.666
davon männlich/weiblich	8.368/8.298
davon ausl. Staatsangehörige	2.803



## Wanderungsstatistik

Zuzüge:	59
Wegzüge:	73
Umzüge:	21
Geburten:	12
Sterbefälle:	5

## Abfallwirtschaft



## Tonnen-Leerungstermine Juni / Juli 2021

(hug)

**Restmülltonnen:** von Dienstag, 22. Juni 2021  
(14 – tägig) bis Freitag, 25. Juni 2021

von Dienstag, 6. Juli 2021  
bis Freitag, 9. Juli 2021

**Komposttonnen:** Mo/Di/Mi, 14. – 16. Juni 2021  
(wöchentlich) Mo/Di/Mi, 21. – 23. Juni 2021

Den genauen Leerungsplan für Ihre Straße finden Sie im „Ganzjährigen Leerungsplan“ u.a. auf der Homepage der Gemeinde Poing.

### Hinweis zur Papierentsorgung:

Es findet in der Regel jeden letzten Samstag im Monat eine Papiersammlung von Vereinen statt. Genaue Termine und Ortsangaben lesen Sie kurz vorher im Gemeindeblatt. Bitte nutzen Sie diese Möglichkeit aus. Sie unterstützen dadurch zum einen den sammelnden Verein und zum anderen entlasten Sie etwas unsere Papiercontainer an den Standplätzen.

Wir weisen auch darauf hin, dass die Freiwillige Feuerwehr Poing in ihrem Hof eine Gitterbox aufgestellt hat. Dort können Sie immer Altpapier gebündelt (keine Kartonagen) einwerfen. Bitte beachten Sie aber auch hier die Einwurfzeiten, nur werktags von 7-19 Uhr.

## Öffnungszeiten und Verhalten am Wertstoffhof sowie Benutzungszeiten der Containerstandplätze

(hug) Der Wertstoffhof ist unter Beachtung der Zugangsbeschränkungen nach den Sicherheits- und Hygienevorschriften auch in der Corona-Zeit geöffnet. Es werden alle gebührenpflichtigen Abfälle angenommen (Sperrmüll, Holz, Reifen, Bauschutt).

In der Sommerzeit gelten folgende Öffnungszeiten:

Montag bis Donnerstag	9 – 12 Uhr und 16 - 19 Uhr
Freitag	9 – 12 Uhr und 13 – 19 Uhr
Samstag	9 – 18 Uhr

**Für die Entsorgung am Wertstoffhof gilt Folgendes:**



- Abfälle möglichst vorsortiert anliefern
- maximal 3 Fahrzeuge am Hof
- Einfahrt nur auf Aufforderung durch unser Personal
- Mehr Wartezeit einkalkulieren
- Während der Wartezeit im Auto warten
- Mund- und Nasenschutz bei der Entsorgung verwenden - FFP2 Maske
- Mindestabstand von 1,50 m unbedingt einhalten
- Keine Mithilfe von Wertstoffhofpersonal beim Ausladen und Entsorgen
- Entsorgung der Abfälle/Wertstoffe zügig vornehmen

**Die Benutzungszeiten bzw. Einwurfszeiten an den Containerstandplätzen sind werktags (Montag bis Samstag) von 7 – 19 Uhr. An Sonn- und Feiertagen ist die Entsorgung NICHT erlaubt.** Die Standplätze dürfen nur von Einwohnern der Gemeinde Poing (sowie Mietern, Eigentümern, Pächtern von Grundstücken in Poing) benutzt werden. Gewerbebetriebe müssen den Wertstoffhof nutzen.

## Hausmüll entgiften – Problemmüllsammlung

(hug) Die nächste Problemmüllsammlung in unserer Gemeinde findet statt bzw. ist geplant:

**Am Donnerstag, den 17. Juni 2021  
von 16.30 – 18.00 Uhr  
am Wertstoffhof der Gemeinde Poing,  
Gruber Str. 57 in Poing.**

Ausführlicheres im nächsten Gemeindeblatt.

## Hinweis zur Sammlung von Hartkunststoffen am Wertstoffhof

(hug) Nachdem wieder vermehrt Hartkunststoffteile wie z.B. Bobby-Cars und andere Kunststoff-Spielsachen, Kunststoffgartenmöbel, Wäschekörbe, Besteckkasten usw. in unseren Verpackungscontainern an den Standplätzen zu finden sind, weisen wir darauf hin, dass die Gemeinde Poing seit mehreren Jahren **Nichtverpackungskunststoffe**, sogenannte Hartkunststoffe aus Polyethylen (PE) und Polypropylen (PP) in einem Großcontainer am Wertstoffhof sammelt. Diese Hartkunststoffmaterialien zählen nicht zu den Verkaufsverpackungen. Sie gehören auch nicht zum kostenpflichtigen Sperrmüllmaterial, sondern werden kostenlos am Wertstoffhof angenommen und dann sortenrein einer stofflichen Verwertung zugeführt. Bitte bringen Sie deshalb dieses Material gesondert zum Wertstoffhof.

## Hinweis auf die Rubrik „Kostenlos abzugeben“ und die Rubrik „Gesuche“

(hug) Wir möchten wieder einmal auf die Rubrik „Kostenlos abzugeben“ und die Rubrik „Gesuche“ hinweisen. Wenn Sie noch gut erhaltene und brauchbare Sachen zu Hause haben, die für die Sperrmüllentsorgung zu schade sind, dann wenden Sie sich doch an uns. Oft hatten wir schon Anfragen, ob wir nicht jemanden kennen, der dies oder jenes nicht mehr braucht und es kostenlos weitergibt.

Aus diesem Grunde hat man schon seit langem jede Woche im Gemeindeblatt die Möglichkeit, noch brauchbare und gut erhaltene Dinge kostenlos zu inserieren oder mit Hilfe einer Anzeige zu suchen. Dies gilt zum Beispiel für Gebrauchsgegenstände aller Art, noch funktionierende Elektrogeräte, allerdings nicht für die Vermittlung von Haustieren.

Diese Serviceleistungen wurden leider in letzter Zeit nicht mehr so häufig in Anspruch genommen, weshalb wir im Sinne des Recyclinggedankens und der Ressourcenschonung darum bitten, diesen Service doch wieder vermehrt zu nutzen. Bei Interesse wenden Sie sich an die Abfallberatung im Rathaus telefonisch unter Tel. Nr. 08121 / 97 94- 350 oder – 351 bzw. nutzen Sie das Formular auf unsere Homepage oder schicken Sie uns eine E-Mail unter [abfall@poing.de](mailto:abfall@poing.de).

## Kostenlos abzugeben

(hug) Laubfangnetze für die Dachrinne, ca. 6 Stück je ca. 2 m lang. Näheres unter Tel. Nr. 08121/78 848, möglichst um 12 Uhr mittags

## Umwelt & Energie



*Energiespartipp des Monats Juni der  
Energieagentur Ebersberg-München*

## Radelkilometer statt Autokilometer



Fast die Hälfte aller unserer Autofahrten ist kürzer als fünf Kilometer, knapp ein Viertel sogar kürzer als zwei Kilometer. Unsere täglichen Wege sind oft von Gewohnheiten bestimmt, und so steigen wir ins Auto, obwohl andere Verkehrsmittel unter vielerlei Aspekten günstiger wären. Umdenken lohnt sich: Auf diesen Strecken ist man mit dem Rad sogar schneller als mit dem Auto am Ziel.

**Null-Emissionsfahrzeug Fahrrad:** Wer mit dem Rad fährt, ist individuell und kostengünstig unterwegs und schützt aktiv das Klima: Jeder Kilometer, der mit dem Fahrrad statt mit dem Auto zurückgelegt wird, erspart der Umwelt und damit dem Klima rund 140 Gramm CO<sub>2</sub>.

**Pluspunkte für die Lebensqualität aller:** Radfahren bedeutet weniger Lärm, weniger Abgase, weniger Stau, weniger Flächenverbrauch, auch fürs Parken. Denn bei der Stellfläche gilt: 1 Auto = 10 Fahrräder!

**Mehr als ein Fortbewegungsmittel:** Die Bewegung bringt Lebensfreude, fördert die Fitness und baut Stress ab. Wer radelt, tut was für die eigene Gesundheit: Wer täglich mit dem Fahrrad zur Arbeit, Schule oder Universität fährt, kann sich das übrige Sportprogramm fast schon sparen.

**Mit der richtigen Ausstattung** wird das Fahrrad außerdem zum Lastenträger: Fahrradanhänger für Kinder oder größere Einkäufe, Päcktaschen oder Körbe für den kleinen Einkauf oder die Aktentasche auf dem Weg in die Arbeit. Mit einem Elektrofahrrad („Pedelec“) erweitern Sie Ihren Radius für komfortables, schweißfreies Radeln erheblich – unabhängig von Alter und Fitness. Ein stetig wachsendes Angebot an Lastenrädern erobert weitere Einsatzbereiche.

**Radfahren ist günstig** und glücklicherweise keine Preisfrage. Man kann für ein Fahrrad auch richtig viel Geld ausgeben, doch gibt es in (fast) jeder Fahrradkategorie schon mit überschaubarem Budget sichere, moderne und schicke Räder. Der ADFC gibt Tipps, worauf Verbraucher\*innen beim Fahrradkauf achten sollten, siehe im Dossier „Tipps zum Fahrradkauf“ unter [www.adfc.de/dossier/dossier-fahrradkauf](http://www.adfc.de/dossier/dossier-fahrradkauf)

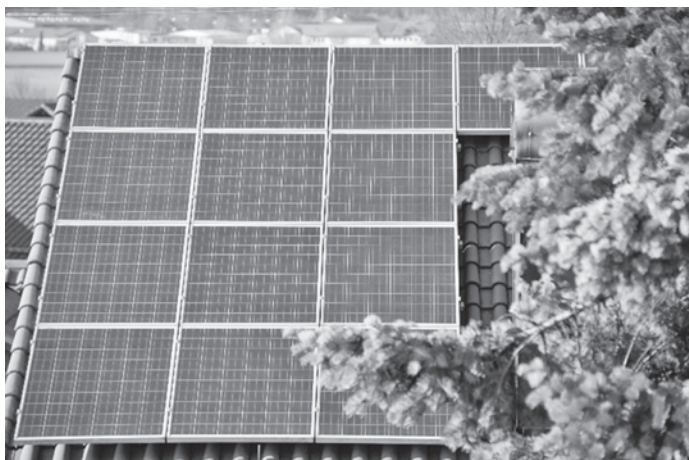
**Attraktiv und wirtschaftlich:** Bau und Unterhalt einer guten Radverkehrsinfrastruktur sind viel kostengünstiger als für andere Verkehrsmittel. Das Radfahren spart außerdem beträchtliche Kosten im Gesundheitssektor. Allein aus Kostengründen müssen Bund, Länder und Kommunen großes Interesse daran haben, dass viele Menschen aufs Rad steigen. Zudem steigen Lebensqualität und Attraktivität in den Kommunen!

**Mach mit beim STADTRADELN:** Vom 27. Juni bis zum 17. Juli 2021 heißt es wieder in den Landkreisen Ebersberg und München „Radeln für ein gutes Klima“ – und für mehr Radförderung! Alle Infos, Registrierung und Online-Radelkalender zum Kilometersammeln unter [www.stadtradeln.de](http://www.stadtradeln.de)

Bei allen Fragen zum Thema Energie steht Ihnen unser unabhängiges Expertenteam mit vielen, zum Großteil kostenlosen Beratungsangeboten gerne ratgebend zur Seite: Telefon 08092 / 330 90 30 oder 089 / 277 80 89 00,

E-Mail an [info@ea-ebe-m.de](mailto:info@ea-ebe-m.de), alle Infos unter [www.energieagentur-ebe-m.de/Privatpersonen/Energieberatung](http://www.energieagentur-ebe-m.de/Privatpersonen/Energieberatung)

## Fachgespräch Energiewende Photovoltaik und Speicher – Tempomacher für die Energiewende



Sinkende Preise, steigende Anlagenqualität und -leistung: Nie war die Produktion von Solarstrom auf dem eigenen Hausdach so attraktiv wie heute. Dennoch ist das solare Potenzial noch nicht mal ansatzweise ausgeschöpft – und das obwohl die meisten Wohnhäuser für die Nutzung von Solarenergie geeignet sind. Wie sich die Sonne effizient und wirtschaftlich zur Stromerzeugung nutzen lässt, erklärt am **Montag, den 14. Juni um 19 Uhr** Hans Urban im „Fachgespräch Energiewende“ der Energieagentur Ebersberg-München.

In seinem Vortrag zeigt der Photovoltaik-Experte, wann eine Speicherbatterie sinnvoll ist, wie Sie die optimale Batterie für Ihre Photovoltaik-Anlage finden und wie sich bereits heute schon ein vielleicht zukünftig angeschafftes E-Auto mitdenken lässt. Das Fachgespräch Energiewende findet als Online-Seminar statt. Die Teilnahme ist kostenlos. Die Anmeldung ist möglich unter [www.energieagentur-ebe-m.de/themen/termine](http://www.energieagentur-ebe-m.de/themen/termine)

### Nachrichten anderer Behörden und Stellen



Pressemitteilung der Bayerischen Landesanstalt für Landwirtschaft (LfL)

### Die heimischen Erdbeeren sind reif!

Die Erdbeersaison beginnt: Jetzt kommen die ersten köstlich saftigen Früchte aus bayerischem Anbau in die Läden. Wie die aktuelle Marktuntersuchung der Bayerischen Landesanstalt für Landwirtschaft (LfL) zeigt, gehören Erdbeeren zu den bedeutendsten Obstarten in Bayern. Der Großteil des Anbaus findet im Freien statt. Seit 2012 erfreut sich auch der geschützte Anbau von Erdbeeren in Folientunneln und Gewächshäusern zunehmender Beliebtheit. Hier können die Erzeugerinnen und Erzeuger die schwankenden Witterungsbedingungen besser ausgleichen und sowohl im verfrühten als auch im verspäteten Anbau gute Qualität erzielen. Bayern produziert auf über 1.400 Hektar gut zehn Prozent der deutschen Erntemenge.

Bayerische Erdbeeren werden als regionales und saisonales Produkt von Verbraucherinnen und Verbrauchern aufgrund ihrer Frische, ihres guten Geschmacks und der Qualität sehr geschätzt. Ein Viertel der in Bayern verspeisten Erdbeeren kommt laut LfL aus der Region. Die Ernte fällt in diesem Jahr aufgrund der kühlen und regnerischen Witterung wohl etwas geringer aus.

Rund um die großen Städte in Bayern entstand im Laufe der letzten Jahre eine Vielzahl von Erdbeerplantagen zum Selbstpflücken. Die Betreiberinnen und Betreiber bieten zudem bereits gepflückte Ware an ihren Verkaufsständen an. Etwa zehn Prozent der bayerischen Erdbeeranbaufläche sind Selbstpflückanlagen.

Auf der Informationsplattform [www.regionales-bayern.de](http://www.regionales-bayern.de) des Bayerischen Staatsministeriums für Ernährung, Landwirtschaft und Forsten finden Sie mit dem Suchbegriff „Erdbeeren selber pflücken“ Erdbeerfelder ganz in Ihrer Nähe. Auch wenn viele andere Freizeitmöglichkeiten noch geschlossen sind, ein Ausflug zum Erdbeerfeld ist jetzt schon möglich. Es gilt das Abstandsgebot von 1,5 Metern. Die erlaubte Anzahl an Personen richtet sich nach den offiziellen Vorgaben zur Kontaktbeschränkung und ist abhängig von der 7-Tage-Inzidenz.

„Gerade gepflückte Erdbeeren verwandle ich am liebsten in einen sommerlichen Nachtisch!“, verrät Konditormeisterin Marlen Schall und empfiehlt einen Erdbeer-Käsekuchen ohne Backen. Das Rezept finden Sie ebenfalls unter [www.regionales-bayern.de](http://www.regionales-bayern.de) in der Rubrik „Regio-News“. „Sollten Sie sich beim Pflücken übernommen haben, lassen sich die reifen Früchte zudem wunderbar zu köstlichen Marmeladen und Fruchtaufstrichen verarbeiten“, rät Frau Schall, die das LfL-Projekt [www.regionales-bayern.de](http://www.regionales-bayern.de) leitet.

Laura Wörner, PR-Managerin  
Bayer. Landesanstalt für Landwirtschaft

## Freiwillige Feuerwehr Poing



### Übungsplan

Donnerstag, den 10.06.2021, 19.00 Uhr

#### Gruppenausbildung / Brandeinsatz Aussenangriff

Teilnehmer: Gruppe 4

Ausbilder/Verantwortlicher: GF R. Petermeier / stv. GF Ch. Kirchmayer

Dienstag, den 15.06.2021, 19.00 Uhr

#### Maschinistenausbildung

Teilnehmer: Maschinisten

Ausbilder/Verantwortlicher: AB S. Halbritter / AB W. Nebauer

Mittwoch, den 16.06.2021, 19.00 Uhr

#### Jugendausbildung

Teilnehmer: Jugendgruppe

Ausbilder/Verantwortlicher: JW M. Kiefinger / stv. JW F. Miller / JU - AB

Kommandant Robert Gaipl  
[feuerwehr@poing.de](mailto:feuerwehr@poing.de)

# RATHHAUS



#### Anschrift und Öffnungszeiten:

Rathausstraße 3 u. 4, Tel. 97 94 - 0

Internet: [www.poing.de](http://www.poing.de),

E-Mail: [post@poing.de](mailto:post@poing.de)

Mo. – Mi. 08.00 – 12.30 Uhr, 13.30 – 16.30 Uhr

Do. .... 08.00 – 12.30 Uhr, 14.00 – 18.00 Uhr

Fr. .... 08.00 – 12.30 Uhr

Aktuell nur nach vorheriger

Terminvereinbarung!

## NICHTAMTLICHER TEIL

### Forum der Parteien



### Nachgefragt beim Gemeinderat!

Sie haben Fragen, Ideen oder Vorschläge? Zögern Sie nicht – nehmen Sie Kontakt mit uns auf.

Jeden Freitag haben Sie die Möglichkeit mit einem Mitglied unserer Gemeinderatsfraktion zu sprechen und Ihr Anliegen mitzuteilen.



Diesen Freitag steht Ihnen unser Gemeinderatsmitglied und ehemaliger 2. Bürgermeister

**Franz Langlechner**

für Ihre Fragen zur Verfügung.

Sie erreichen ihn von 17 – 18 Uhr telefonisch unter **0160 / 80 75 116**

Auch außerhalb dieser Zeit können Sie uns immer erreichen:

Schreiben Sie uns eine E-Mail

**fraktion@csu-poing.de**

oder kontaktieren Sie uns bei

**Facebook CSU Poing – Aktive Bürger.**

*Herbert Lanzl, Fraktionssprecher*

### 6-Punkte-Plan für Poing: Ein Zwischenstand (Teil 2)

Wie schon in der vergangenen Ausgabe berichtet sind wir die CSU – Aktive Bürger und unser Bürgermeister Thomas Stark letztes Jahr mit einem 6-Punkte-Plan für Poing in den Wahlkampf für das Bürgermeisteramt und den Gemeinderat gegangen.

Dieses Mal möchten wir näher auf den Haushalt eingehen und zudem über erreichte Ziele im Natur- und Klimaschutz berichten.

#### 3. Haushalt konsolidieren und Wirtschaft fördern

- Der **Haushalt** konnte mit vielen geplanten Projekten **ohne neue Schulden** aufgestellt werden
- Auch konnte die Ansiedelung **neuer Unternehmen** vorangetrieben werden, beispielsweise durch die Aufstellung eines **Bebauungsplanes** an der Gruber Straße für die Ansiedelung eines **Bürogebäudes mit Boardinghaus**
- Zudem steht **unser Bürgermeister** im **regelmäßigen und engen Kontakt** zur örtlichen Wirtschaft

#### 4. Natur- und Klimaschutz

- Die Förderung der **erneuerbaren Energien**: Auf dem Dach der **Firma Canon** konnte eine **Photovoltaik-Anlage** realisiert werden
- Um die **hohe Qualität** der **Ausgleichsflächen** kümmert sich unser Baubetriebshof
- Verringerung der **Lärmbelastung**: Sehr enger Kontakt zur Flugsicherung, **regelmäßige Lärmmessungen** nach der Corona Pandemie
- Beim geplanten Ausbau der **A94** tritt die CSU – Aktive Bürger für einen **besseren Lärmschutz** ein
- Ausbau der **Fernwärme** und **regenerativer Energieträger** im Süden: Es konnten wieder Neubauprojekte an die **Fernwärme** angeschlossen werden. Zudem gab es eine Umsetzung von **Nahwärme** in der Neufarner Straße

In der nächsten Ausgabe möchten wir dann noch über unsere letzten beiden Punkte berichten. Diese betreffen die Familienfreundlichkeit, soziale Einrichtungen und Kultur, außerdem möchten wir noch über die erreichten Ziele der Bürgerfreundlichen Verwaltung berichten.

*Für die Gemeinderatsfraktion CSU – Aktive Bürger  
Martin Pfürmann, Gemeinderat*



### Radeln macht Spaß und ist gut fürs Klima: darum mitmachen beim STADTRADELN 2021

Auch 2021 beteiligt sich die Gemeinde Poing wieder bei der Kampagne STADTRADELN. Auch die Poinger CSU ist wieder dabei. Wer Lust hat, mit zu radeln und etwas für die eigene Gesundheit sowie das Klima zu tun, kann sich dazu eintragen unter <https://www.stadtradeln.de/poing>

Wir laden sehr herzlich dazu ein, sich dort zum Beispiel unter der bisher sehr erfolgreichen Offenen Gruppe Poing zu registrieren, gerne auch in der Untergruppe „CSU-Fraktion und OV“.

Teilnehmen können Einzelpersonen, Familien oder Freundeskreise, Vereine sowie Schulen und Kindergärten. Während der Aktion trägt jeder Teilnehmer seine geradelten Kilometer eigenverantwortlich in der App ein. Am Ende der Laufzeit werden alle Kilometer aufsummiert. Am Ende werden die erfolgreichsten Kommunen, Teams und Einzelteilnehmer ermittelt und ausgezeichnet.

2020 haben sich 151 Menschen aus Poing an der Aktion beteiligt. Zusammen radelten diese über 38.000 Kilometer.

In Poing läuft die Aktion im Zeitraum vom 27. Juni bis zum 17. Juli 2021. Zum Auftakt veranstaltet die Gemeinde wieder eine gemeinschaftliche Radltour, zu der im Ortsnachrichtenblatt öffentlich eingeladen wird.

*Für den CSU Ortsverband - Aktive Bürger  
Franz Langlechner, Gemeinderat*



**BÜRGERLISTE  
POING**

Offenheit und  
Mitbestimmung  
für Poing

### Die Sonne geht auf

Liebe Poingerinnen und Poinger,

am Montag, den 21. Juni, beginnt bei uns der Sommer und pünktlich zur Sommerszeit gehen die Corona-Infektionszahlen zurück. Vor einigen Monaten und Wochen noch, hätten wir uns dies nicht träumen lassen.



Reisen, Feiern, Einkaufen, Freunde und Bekannte treffen, oder einfach nur auf einen Sundowner an der Bar sitzen, dies alles rückt in greifbare Nähe.

Trotz allem aber bitte ich Sie nach wie vor um Vorsicht und Rücksicht. Beachten Sie bitte immer noch die geltenden Corona-Regeln und schützen Sie sich und Ihre Mitmenschen. Ma-



chen wir nicht das kaputt, was wir uns jetzt über Monate erarbeitet haben.

Ich wünsche Ihnen und Ihren Familien einen super Sommer, genießen Sie ihn und vor allem **bleiben Sie gesund!**

Reinhard Tonollo, 2. Bürgermeister

## Immer für Sie da!

Jeden Montag steht Ihnen ein Mitglied der SPD-Bürgerliste für Ihre persönlichen Fragen am Telefon zur Verfügung.



Am kommenden **Montag, den 14. Juni** haben Sie Gelegenheit mit **Reinhard Tonollo** zu sprechen.

Sie erreichen ihn zwischen **17:00 – 18:00 Uhr** unter der Telefonnummer **08121/97 18 83**.

Natürlich sind wir auch außerhalb der Sprechstunde telefonisch und per E-Mail erreichbar.

Die E-Mail-Adressen der einzelnen Mitglieder der SPD-Bürgerliste können Sie auf der gemeinsamen Homepage der SPD-Bürgerliste und des SPD-Ortsvereines [www.spd-buergerliste.de](http://www.spd-buergerliste.de) erfahren. Außerdem können Sie unter [fraktion@spd-buergerliste.de](mailto:fraktion@spd-buergerliste.de) eine E-Mail an unsere Fraktionssprecher schicken.

Fraktion der SPD-Bürgerliste



## Demokratie lebt vom Mitmachen

### Wir brauchen Ihre und Eure Hilfe!

In dreieinhalb Monaten findet die Bundestagswahl statt. Genauer gesagt haben wir noch 108 Tage, in denen wir die Wähler\*innen davon überzeugen möchten, dass die SPD genau die richtige Wahl ist für ein respektvolles, solidarisches Deutschland, in dem Umweltschutz und soziale Gerechtigkeit keine Gegensätze sind und gesellschaftliche Teilhabe für alle selbstverständlich ist. In dem rechten Scharfmacher in ihre Grenzen gewiesen werden und alle demokratischen Kräfte fair miteinander diskutieren, um die beste Lösung für einen zukunftsfähigen Staat und das Wohlergehen seiner Bürger\*innen zu finden.



Unsere Stimme in Berlin soll **Magdalena Wagner** sein, eine junge Frau mit frischen Ideen, klaren Ansagen, einem unbestechlichen Blick auf die Realität und politischer Erfahrung. Am kommenden **Samstag, 12.6.2021, lädt sie ab 14 Uhr** zum Online-Wahlkampfauftakt ein. Dort erklärt sie, für welche Ziele

sie als Kandidatin für den Bundestagswahlkreis Erding-Ebersberg kämpft. Zugleich will sie mit den Teilnehmern besprechen, wie der Wahlkampf gestaltet werden soll. Dabei freut sie sich über jegliche Form der Unterstützung - ideell, finanziell oder durch das Verteilen von Flyern, Aufstellen von Plakaten oder ähnlichem. Wer teilnehmen möchte, schreibt bitte ein kurze Mail an [team@magdalena-wagner.de](mailto:team@magdalena-wagner.de). Auch wenn Ihr an diesem Termin keine Zeit habt, Magdalena aber im Wahlkampf unterstützen wollt, könnt Ihr Euch unter dieser Mail-Adresse melden.

Überlasst das Feld nicht den anderen! Kämpft mit uns und Magdalena für faire Chancen und eine Umweltpolitik, die auch die sozia-

len Auswirkungen berücksichtigt. Demokratie lebt vom Mitmachen – seid dabei!

Für den SPD-Ortsverein Poing

Markus Brennhäußer, Vorsitzender  
Christina P. Tarnikas, Stellv. Vorsitzende  
Reinhard Tonollo, Stellv. Vorsitzender



## Einladung zum Grünen Online-Ortsverbandstreffen am 14.06.2021

Auch in diesen durch die Corona Pandemie bestimmten Zeiten möchten wir weiterhin Poings Lokalpolitik voranbringen. Wegen der aktuellen coronabedingten Versammlungsbeschränkungen führen wir unsere öffentlichen Ortsverbandstreffen nicht in unserem Stammlokal, sondern online per Skype durch.

Unser Treffen findet online **per Skype** statt am **Montag, dem 14.06.2021 um 19:30 Uhr**



Wenn Sie an unserem öffentlichen Treffen teilnehmen wollen, verwenden Sie bitte den Link <https://join.skype.com/mlrOEdqL2DQE>

### Voraussichtliche Themenschwerpunkte:

- Rückblick auf die Sitzungen des Gemeinderats und der Gemeinderatsausschüsse im letzten Monat
- Aktuelle Themen unseres Ortsverbands und unserer Gemeinderatsfraktion
- Zeit für Fragen unserer Gäste an den Ortsverband und die Gemeinderäte

Als politische Partei wollen wir Ihre Anliegen wirkungsvoll vertreten. Dazu sind wir auf Ihre Anregungen, Fragen, aber auch auf Ihre Antworten und Mithilfe angewiesen. Deswegen laden wir alle Poingerinnen und Poinger, unabhängig von ihren parteipolitischen Orientierungen, zu allen unseren Treffen – auch den digitalen - recht herzlich ein.

## Wir sind für Sie erreichbar

Gerade in diesen Tagen, in denen wir auf die Kontaktaufnahme per Telefon oder über das Internet stärker angewiesen sind, möchten wir gerne auf unsere Online bereit gestellten Kanäle und Inhalte aufmerksam machen.

Unsere Internetseite: [www.gruene-poing.de](http://www.gruene-poing.de)  
Hier finden Sie:

- die direkten Kontaktmöglichkeiten des Ortsvorstandes und der Gemeinderät\*innen
- unsere Anträge im Gemeinderat
- unsere Artikel im Nachrichtenblatt der Gemeinde Poing
- unsere Themenschwerpunkte in den nächsten 6 Jahren
- mehr Informationen zu den Grünen Gemeinderät\*innen
- Verbindungen zu den Grünen im Landkreis.

Unser Instagram-Account: [gruene\\_poing](https://www.instagram.com/gruene_poing)  
Unsere Facebook-Seite:  
<http://www.facebook.com/GruenePoing>

Für den Ortsverband Bündnis 90/Die Grünen

Manfred Kammler  
E-Mail: [www.gruene-poing.de](http://www.gruene-poing.de)





## Entwicklung der Einwohnerzahlen Auswirkungen auf Kindertageseinrichtungen und Schulen

In der letzten Gemeinderatssitzung wurde uns die Fortschreibung der Einwohnerprognose bis zum Jahr 2035 für Poing vorgestellt. Daraus wurde ein zu erwartender Bedarf für die Kindertageseinrichtungen von der Krippe bis zum Hort, aber auch der Grundschulen und mögliche Bedarfe bei den weiterführenden Schulen abgeleitet. Die Berechnungen enthalten immer eine untere als auch obere Grenze der möglichen Bedarfe.

Beruhigend ist, dass Poing bei den Kinderbetreuungseinrichtungen recht gut für die Zukunft vorgesorgt hat. Bei den Krippenkindern kann es jedoch ab 2023 und in einer zweiten Spitze Ende der 2020er Jahre zu einem höheren Bedarf an Krippenplätzen kommen als die aktuellen Kapazitäten abdecken. Die Höhe des Defizits ist abhängig von den tatsächlichen Zu- und Umzügen in Poing. Dies gilt es im Auge zu behalten.

Die Gesamtkapazität zur Aufnahme der Grundschul Kinder wird in Zukunft ausreichen. Allerdings werden die drei Grundschulen unterschiedlich betroffen sein. So wird für den Schulsprengel der Grundschule an der Bergfeldstraße prognostiziert, dass es ab 2026 mehr Kinder geben wird als Klassenzimmer in dieser Schule vorhanden sind. Gleichzeitig wurde errechnet, dass im Schulsprengel der Anni-Pickert-Schule weniger Grundschul:innen beherbergt werden und möglicherweise nur noch 2-zügig weitergeführt werden kann. Um dieses Ungleichgewicht auszugleichen, wurde in der Gemeinderatssitzung eine Änderung des Schulsprengels erwähnt. Sofern dies tatsächlich notwendig sein wird, kann dies auch eine Chance für die Schüler:innen im W4 (Römerbrunnen bis hinter die Tacitusstraße) sein einen den kürzeren Weg zur Grundschule an der Bergfeldstraße zu bekommen, da bisher der Ansatz „kurze Beine - kurze Wege“ für diese Kinder nicht gilt. Bekanntlich liegen sie im Schulsprengel der Anni-Pickert-Schule.

Ausgeführt wurde in der Gemeinderatssitzung zudem, dass die Nachfrage an Ganztagesklassenplätzen rückläufig ist. Hier werden wir nachfassen, woran dies liegt, und was getan werden kann, das Interesse bei den Eltern wieder zu wecken.

Erwähnenswert ist abschließend noch, dass in die erfolgten Prognoseberechnungen auf der Annahme basieren, dass wie bisher im Schulsprengel der Bergfeld-Schule eine Frau laut Berechnung 2,4 Kinder haben wird. Ob und wie sich diese Zahl auf das W7 und W8 mit der Mischung aus Einfamilien- und Mehrfamilienhäusern übertragen lässt, ist offen.

Für die Fraktion Bündnis 90/Die Grünen

Christina Landgraf  
E-Mail: [christina.landgraf@gruene-poing.de](mailto:christina.landgraf@gruene-poing.de)  
[www.gruene-poing.de](http://www.gruene-poing.de)



## Herzliche Einladung zu unserem virtuellen FWG-Treff Mai: Heute Abend, am Mittwoch, den 9. Juni, ab 20.00 Uhr, unter dem Schwerpunktthema „Entwicklung und Infrastruktur in den neuen Baugebieten W7 Lerchenwinkel und W8“

Liebe Poingerinnen und Poinger,

wir laden Sie und Euch sehr herzlich in der kommenden Woche zu unserem

**FWG-Treff Juni  
wieder virtuell auf „Zoom“  
heute Abend, am Mittwoch, den 9. Juni 2021, ab 20.00 Uhr,**

ein. Diesmal steht der Treff unter dem Schwerpunktthema „Entwicklung und Infrastruktur in den neuen Baugebieten W7 Lerchenwinkel und W8“ – aber selbstverständlich kommen auch andere aktuelle orts- und kommunalpolitische Themen, die wie z.B. der Fortschritt bei der regenerativen Energiewende, zur Diskussion. Auch wenn die Kontaktbeschränkungen nun gelockert wurde, bleiben bei diesem Mal noch bei einem virtuellen Treffen: Die „Zoom“-Anmeldedaten für erhalten Sie

- auf Anforderung unter [kontakt@fwg-poing.de](mailto:kontakt@fwg-poing.de)
- direkt über unsere Facebook-Seite [@fwgpoing](https://www.facebook.com/fwgpoing)
- oder ebenfalls direkt über den Kalender auf unserer Webseite <http://fwg-poing.de>.

Wir freuen uns auf Ihr und Euer Dabeisein,  
Mitdiskutieren und -gestalten!

Für die FWG Poing e.V.  
Günter Scherzl, Vorsitzender  
[guenter.scherzl@fwg-poing.de](mailto:guenter.scherzl@fwg-poing.de)



## Spielplätze in Poing

Liebe Poingerinnen und Poinger,

endlich ist es wieder soweit und der „Polzeispielplatz“ an der Markomannenstraße wird bald auch wieder für ältere Kinder attraktiver.



Das Provisorium des Kindergartens wurde zurückgebaut und die neuen Spielgeräte sowie die beliebte Seilbahn sind bereits installiert. Bis spätestens zu den Sommerferien sind dann wieder alle Spielgeräte freigegeben.





Bei den aktuellen Diskussionen um die neuen Baugebiete W7 (Lerchenwinkel) und W8 dürfen wir auch die Belange der Familien im Poinger Süden und den bestehenden Wohngebieten im Norden nicht vernachlässigen.

Wir werden uns weiterhin dafür einsetzen.

Für die FWG-Fraktion  
 Matthias Andres  
 Gemeinderat  
 matthias.andres@fwg-poing.de  
 www.fwg-poing.de

Finde uns auf Facebook und Instagram!



**Wann?** 2. Termin **10.06.2021 14.00- 17.00 Uhr**  
**Wo?** im Seniorenbüro im Bürgerhaus, Bürgerstr. 1  
 bzw. per Telefon oder E- Mail

**Für ein persönliches Gespräch im Seniorenbüro bitte vorab per Telefon oder E-Mail einen Termin reservieren!**

Herr Sterker: Tel. 08121/ 99557820  
 Frau Bachmann: Tel. 08121/ 99557830  
 E- Mail: senioren@poing.de

## Seniorenbeauftragte der Gemeinde Poing

### Informationen aus dem Seniorenbüro der Gemeinde Poing im Bürgerhaus



(bach) Auch wenn die Inzidenzzahlen erfreulicherweise in den letzten Wochen gesunken sind, sollten weiterhin Vorsicht und Umsicht unser Handeln bestimmen, damit sich diese positive Tendenz weiter fortsetzen kann. Deshalb scheuen Sie sich bitte nicht, bei Versorgungsproblemen (z.B.

Einkauf) mit uns Kontakt aufzunehmen. Wir suchen dann gemeinsam mit Ihnen nach individuellen Lösungsmöglichkeiten. Außerdem führen wir unser telefonisches Gesprächsangebot für Sie weiter. Sie können gerne anrufen, wenn Sie sich einfach einmal " von der Seele reden" möchten, wie schwierig die Situation gerade für sie ist. Nach telefonischer oder schriftlicher Terminvereinbarung ist unter Einhaltung der geltenden Hygienevorschriften in dringenden Angelegenheiten ein Gesprächstermin im Bürgerhaus möglich.

Telefonisch oder per E- Mail stehen wir ihnen zu folgenden Zeiten zur Verfügung:

**Montag:** 8.00-12.30 Uhr sowie 13.30-16.30 Uhr  
**Dienstag:** 8.00-12.30 Uhr sowie 13.30-16.30 Uhr  
**Mittwoch:** 8.00-12.30 Uhr sowie 13.30-16.30 Uhr  
**Donnerstag:** 8.00-12.30 Uhr sowie 14.00-18.00 Uhr  
**Freitag:** 8.00-12.30 Uhr.

Sie können uns auch gerne auf den AB sprechen, wir rufen dann umgehend zurück.

**Wir bieten Ihnen Information und Beratung zu verschiedenen Themen an, wie z. B.:**

- Möglichkeiten der häuslichen Versorgung
- Pflegeversicherung
- Schwerbehindertenausweis
- Hilfsmittelversorgung
- Zuzahlungsbefreiung bei der gesetzlichen Krankenversicherung
- Unterstützungsmöglichkeiten für pflegende Angehörige
- Seniorengerechte Wohnraumanpassung
- Vermittlung an weiterführende Organisationen, Fachberatungen Einrichtungen und Dienste.

Für Nachfragen stehen wir Ihnen gerne zur Verfügung!

### Die neue Notfallmappe und die SOS- Dose sind im Seniorenbüro der Gemeinde Poing erhältlich

Unfälle und Krankheiten treffen uns oft plötzlich und unerwartet. Was ist wichtig, um auf eine Notsituation gut vorbereitet zu sein? Da stellen sich Fragen wie zum Beispiel:

- Welche Dinge sollten parat liegen, wenn ich akut ins Krankenhaus muss?

## Soziale Dienste und Senioren



### Notrufe

<b>Polizei</b> .....	<b>110</b>
<b>Feuerwehr</b> .....	<b>112</b>
<b>Rettungsdienst</b> .....	<b>112</b>
<b>Giftnotruf</b> .....	<b>0 89 / 1 92 40</b>
<b>Polizeiinspektion Poing</b> .....	<b>0 81 21 / 99 17-0</b>
<b>Gaswache</b> .....	<b>0 89 / 15 30 16</b>

Weitere wichtige Rufnummern und Öffnungszeiten finden Sie auf S. 27/28.

## Nun ist es wieder soweit!

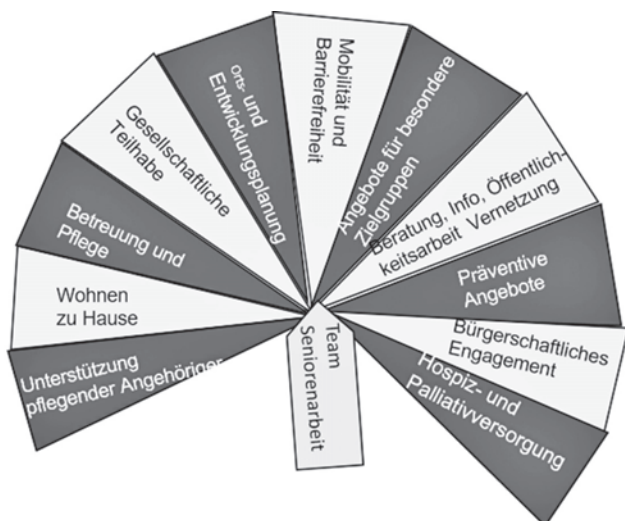
### Die 2. Seniorensprechstunde zur Fortschreibung des Seniorenkonzeptes der Gemeinde Poing findet am 10.06.2021 statt.

(bach) Das Team Seniorenarbeit überarbeitet in den nächsten Monaten das gemeindliche Seniorenkonzept.

Natürlich möchten wir die Poinger Bürgerinnen und Bürger dabei miteinbeziehen!

Unter dem Motto: „**Mitsprache – mit gestalten – mit dabei sein**“ bietet das Team Seniorenarbeit einmal im Monat eine Seniorensprechstunde zur Fortschreibung des Seniorenkonzeptes an. Gibt es Anliegen und Themen, die Sie gerne zur Sprache bringen möchten?

Zu dem breiten Themenfächer der Seniorenarbeit freuen wir uns wieder auf einen interessanten Erfahrungsaustausch mit Ihnen und sind schon gespannt auf Ihre Anregungen, Wünsche und kreativen Ideen.



Breiter Fächer der Seniorenarbeit



- Welche Medikamente nehme ich aktuell ein?
- Wo sind wichtige Dokumente (z.B. Patientenverfügung, Vorsorgevollmacht) aufbewahrt?"

Die Antworten auf diese Fragen können lebensrettend sein!

Wie Sie schon der Pressemitteilung vom Landratsamt Ebersberg in der Ausgabe vom Ortsnachrichtenblatt in der 19. Kalenderwoche entnehmen konnten, hat der Landkreis Ebersberg Anfang Mai die überarbeitete „Mappe für den Notfall“ vorgestellt. Die neue Version enthält auch ein herausnehmbares Notfallblatt, auf dem alle wichtigen Daten übersichtlich erkenntlich gemacht werden können. Bedenken sollte man jedoch dabei, dass die Einträge regelmäßig überprüft und aktualisiert werden müssen, damit sie im Ernstfall auch die benötigten Informationen beinhalten. Die SOS- Dose, stellt außerdem eine gute Ergänzung zur Notfallmappe dar. Wenn das enthaltene SOS- Infoblatt ausgefüllt ist, bietet es im Notfall für den/die Retter (lebens-)wichtige Angaben.



Sowohl die überarbeitete „Mappe für den Notfall“ als auch die SOS- Dose (siehe Bild) sind im Seniorenbüro in Poing ab sofort erhältlich.

Bei Bedarf rufen Sie uns bitte an und vereinbaren Sie einen Termin für die Abholung!

Weitere Informationen zur Thematik sowie die digitale Version der Notfallmappe und des Notfallblattes finden Sie im Internet

unter [www.demografie.lra-ebe.de/fachbereiche/senioren](http://www.demografie.lra-ebe.de/fachbereiche/senioren).

(Quelle: LRA Ebersberg, 06.05.2021)

## Bayerische Dialogforen für pflegende Angehörige

**Das Bayerische Landesamt für Pflege führt am 19.06. 2021 für die Region Oberbayern die „Bayerischen Dialogforen für pflegende Angehörige als virtuelle Veranstaltung durch.**

Die „Bayerischen Dialogforen für pflegende Angehörige“ bieten pflegenden Angehörigen Informationen über verschiedene Hilfsangebote und Unterstützungsmöglichkeiten. Außerdem gibt es die Möglichkeit, sich mit anderen pflegenden Angehörigen über Erfahrungen auszutauschen.“

Die Veranstaltungen sind für pflegende Angehörige kostenlos. Alle wichtigen Informationen über die Dialogforen sowie das ausführliche Programm zur jeweiligen regionalen Veranstaltung sind unter [www.dialogforen.bayern.de](http://www.dialogforen.bayern.de) zu finden.

Sollten Fragen bestehen, können sich Interessierte (per E-Mail: [dialogforen@lfp.bayern.de](mailto:dialogforen@lfp.bayern.de) oder telefonisch: +49 9621 9669 1603 oder +49 9621 9669 1604) an das Bayerische Landesamt für Pflege wenden.

(Quelle: <https://www.lfp.bayern.de/dialogforen/>)

*Ihr Team Seniorenarbeit*

*Kerstin Bachmann: Tel. 08121 / 99 55 78-30*

*Volker Sterker: Tel. 08121 / 99 55 78-20*

*E-Mail: [senioren@poing.de](mailto:senioren@poing.de)*

## Arbeiterwohlfahrt Ortsverein Poing e.V.



Ortsverein  
Poing e.V.

Liebe Poinger Seniorinnen und Senioren,

sofern Sie in den verschiedensten Lebenslagen Unterstützung benötigen, dürfen wir auf das Angebot der Gemeinde Poing hinweisen. Hier stehen Ihnen Frau Kerstin Bachmann, Tel. 08121/995578-30 und Herr Volker Sterker, Tel.: 08121/99 55 78 - 20 beratend zur Seite. Bitte nutzen Sie diese Kontakte im Bedarfsfall. Aktuelle Informationen über das Angebot erhalten Sie wöchentlich durch die „Nachrichten der Gemeinde Poing“.

Wir, die AWO Poing, sind auch weiterhin für Sie von Montag bis Freitag unter der Tel. Nr. 08121/77 19 17 zu erreichen.

Geben Sie auch weiterhin auf sich Acht und **bleiben Sie gesund!**

*Peter Maier*  
1. Vorsitzender

*Jürgen Schäpe*  
Stellvert. Vorsitzender

## Pflegestern Seniorenservice gGmbH



### Spargelspende



Die Klienten vom Wohnen mit Service und die Belegschaft des Seniorenbüros bedanken sich recht herzlich für die großzügige Spargelspende vom Förderverein. Herr Schubert hat unseren Senioren mit diesem Festmahl eine riesengroße Freude bereitet.

Danke in unserer aller Namen!

*Carmen Stöckl*  
Leitung Seniorenbüro Poing

## Beratungsstelle für Senioren

Die Corona-Pandemie beeinträchtigt nun schon seit fast einem Jahr unser tägliches Leben. Sollten Sie Unterstützung benötigen, melden Sie sich gerne unter folgender Telefonnummer:

**08121/256 256 Pflegestern Beratungsstelle (Montag, Mittwoch und Freitag von 9:30 Uhr – 12:30)**

**Wir organisieren für Sie:**

- Einkaufsservice (Lebensmittel werden an der Tür abgeliefert)
- Besorgung von Medikamenten
- Individuelle Hilfen

**Die Beratung für Senioren und deren Angehörige findet nach wie vor statt. Unter Einhaltung der Hygieneregeln (Mund-Nasenschutz, Abstand, nicht mehr als 1 Person) sind wir gerne für Sie da! Rufen Sie uns an und wir vereinbaren einen zeitnahen Termin.**

Sie möchten wissen, welche Unterstützung Sie und Ihre Angehörigen bekommen können:

- Im Alter
- Bei Krankheit oder Behinderung
- Bei Pflegebedürftigkeit
- Beratung zu Leistungen der Pflegeversicherung
- Beratung zu Möglichkeiten der pflegerischen Versorgung (auch im häuslichen Umfeld)
- Vermittlung von geeigneten Hilfen zur Bewältigung des Alltags
- Informationen zum Thema Vorsorgevollmacht und Patientenverfügung

**Speziell für die Beratung ausgebildetes Fachpersonal wird Ihren persönlichen Bedarf eruieren und die besten Versorgungsmöglichkeiten gemeinsam mit Ihnen erarbeiten.**

Sie wollen uns unterstützen? Wir suchen auch immer ehrenamtliche Mitarbeiter, die unsere Senioren unterstützen können, z. B. auch durch kleinere handwerkliche Tätigkeiten. Falls Sie Interesse haben, einfach unter der oben angegebenen Telefonnummer anrufen.

*Carmen Stöckl, Leitung BW/BWZH*

## VdK Ortsverband Poing



### Zu Ihrem Recht kommen – wir sind für Sie da!

Der VdK hilft seinen Mitgliedern zum Beispiel bei Rente, Behinderung und Pflege, Hartz IV usw. Sprechen Sie uns an! (Der Erwerb der Mitgliedschaft beträgt monatlich 6.00 €).

#### Anschrift des VdK-Ortsverbandes Poing:

VdK-Ortsverband Poing: Peter Stöckl An der Leiten 35, 85652 Pliening-Ottersberg, Tel. 08121/ 80 750, pit\_stoeckl@yahoo.de

Haben Sie Anregungen oder Wünsche zu Seniorenthemen, dann melden Sie sich bitte bei uns.

#### Ansprechpartner:

1.Vorsitzender: Peter Stöckl, Tel. 08121/80 750; pit\_stoeckl@yahoo.de  
Stv. Vorsitzende: Eleonore Gigl, Tel. 08121/82 551; wegigl@aol.com  
Frauenbetreuerin: Bärbel Zapf, Tel. 08121/77 308; baerbel.zapf@gmx.de  
Für unsere ausländischen Mitglieder:  
Peter Keegan, Tel. 08121/ 81 714; keegan@gmx.net  
Für unsere berufstätigen behinderten Mitglieder:  
Markus Ulrich, Tel. 08121/7607215 (ab 17.00 Uhr)

### Sie haben ein Lieblingsrezept? Dann her damit!

Liebe Mitglieder,  
gerne informieren wir Sie über einen schönen Aufruf des beruflichen Trainingszentrums Straubing. Für sein Café Rispetto sammelt es Rezepte zum Nachkochen und für die Aufnahme in ein Rezeptbuch: von VdKlern für VdKler!

Alle Varianten kommen in Frage, von bayerischen Klassikern bis zur vegetarischen/veganen Küche, auch Suppen oder Nachspeisen. Wesen Rezept ins Buch aufgenommen wird, der erhält ein kostenloses Exemplar.

Senden Sie Ihre Vorschläge an:

bohmann@dimetria.de  
oder

Dimetria-VdK gGmbH, Natalie Bohmann, Rennbahnstraße 48, 94315 Straubing

Mit folgenden Angaben:  
Rezeptname, Zutaten, Zubereitung

Name, Vorname, Adresse, Tel. Nr, OV Poing, KV EBE,  
Ich stimme der Veröffentlichung des Rezepts und meines Namens zu  
Ort, Datum, Unterschrift

Beste Grüße und Alles Gute für die kommende Zeit.  
Wir hoffen, bald eine Zusammenkunft veranstalten zu können.

Die Vorstandschaft



**Volkshochschule Vaterstetten e.V.** vhs  
Friedensstr. 5, 85586 Poing, Tel. 08106/3590-91, Fax 3590-95

#### Bürozeiten:

Poing: Mo + Do 9.00 – 12.00 Uhr, Di 17.00 – 19.00 Uhr  
Hauptgeschäftsstelle Vaterstetten: Mo – Fr 9.00 – 12.00 Uhr,  
Mo – Do 16.00-19.00 Uhr  
Tel.: 081 06/35 90-35, Fax -16  
E-Mail: Service@vhs-vaterstetten.de

Hier unsere aktuellen Poinger **Online-Gesundheitskurse:**

#### montags:

18.30-19.30 Uhr: Zumba (1543VVV) mit Ivonne Walter  
19.00-20.00 Uhr: Stepp Aerobic (1532VVV) m. Heike Pieper  
19.30-21.00 Uhr: Yoga (1147VVV) mit Vanessa E. Heschl  
20.30-21.30 Uhr: Rückentraining (1442VV) m. K. Labitzke

#### dienstags:

16.45-17.45 Uhr: Zumba (1541VVV) mit Elke Kressirer  
19.00-20.15 Uhr: Yoga (1139VV) mit Stefani Kling  
19.30-21.00 Uhr: Kundalini Yoga (1240VVV) mit Sigrid Urban  
20.00-21.30 Uhr: Yoga-Moon-Hatha (1150VVV) mit Adriane Baccarini  
20.30-21.30 Uhr: Wirbelsäulen-/Ausgleichsgymn. (1413V) mit Susanne Herold

#### mittwochs:

9.00-10.00 Uhr: Wirbelsäulen- u. Ausgleichsgymn. (1410VVV) mit Katharina Labitzke  
19.05-20.35 Uhr: Yoga (1137VV) mit Nadine Draxler  
20.00-21.15 Uhr: Aroha (1523VV) mit M. Kolbeck

#### donnerstags:

19.30-21.00 Uhr: Yoga (1130VVV) mit Sonja Fahr

#### freitags:

8.30-9.30 Uhr: Fit-Mix (1518VVV) mit Sabine Behnke  
17.15-18.45 Uhr: Yin Yoga mit Faszientraining (1227VVV) mit Daniela Sachs

Folgende **Poinger Sprachkurse** sind reine online-Kurse:

#### montags:

18.15-19.45 Uhr: Italienisch B2 (7036V)  
20.00-21.30 Uhr: Italienisch A2 (7034V)

#### dienstags:

9.00-10.30 Uhr: Italienisch von Anfang an (7030V)  
10.40-12.10 Uhr: Italienisch A2 (7033V)

#### mittwochs:

20.00-21.30 Uhr: Japanisch von Anfang an (7072V)

### Wieder in Präsenzform in dieser Woche (nur Kurse mit freien Plätzen!):

#### Fr. 11.6.:

Literaturkreis am Freitagabend (3103V) mit Carola Blod-Reigl, 19.00-21.00 Uhr, nächster Termin: 9.7.,  
Buch am 11.6.: Anne Weber: Annette, ein Heldinnen-Epos

### Kommende Woche:

#### Fr./Sa. 18./19.6.:

Nähwochenende – Jetzt versuche ich es einmal selbst! (9319) mit Doro Lokner, 19.00-21.30 Uhr, bzw. 10.00-18.00 Uhr, VHS, 61,- €

#### Sa. 19.6.:

Silberschmiedewerkstatt – Freies Arbeiten (8338) mit Frances D´Aintree-Gierl, 9.00-17.00 Uhr, GS Rathausstr. 3a, 65,- €

Auch andere **Kurse** dürfen aktuell wieder **in Präsenzform** laufen. Weitere Informationen bitte erfragen oder auf unser Homepage nachschauen.

Für das VHS-Team  
Hildegard Petschik

## Mitteilungen für Kinder und Jugendliche



### Kindertagesstätte Familienzentrum Poing e.V.

Gebüder-Grimm-Str. 4, 85586 Poing  
www.kita-familienzentrum-poing.de



## Endspurt, Abschied oder auch die aufregendste Zeit bei den SchuWiDu

Genau in dieser besonderen Phase befinden wir uns gerade. Die letzten Kindergartenwochen werden genossen, der Abschiedsausflug geplant, die noch anstehende Schulwoche organisiert. Vieles gilt es noch zu erleben. Klar dürfen auch die Gespräche über das was unsere kleinen Großen im Herbst erwartet nicht fehlen. Die wachsende Vorfreude in den Kinderaugen zu sehen, sie zu spüren und mitzuerleben, ist wirklich bezaubernd. Bei der Frage was am ersten Schultag auf keinen Fall fehlen darf, waren sich die SchuWiDu dann sehr schnell einig, „....., natürlich die Schultüte!“, lautete die einstimmige Antwort aller Vorschulkinder.

Unter dem Motto „GENAU SO SOLL MEINE SCHULTÜTE AUSSEHEN“ begannen wir uns mit den SchuWiDu darüber Gedanken zu machen wie die Schultüte aussehen sollte, was es für Möglichkeiten gibt und welche unterschiedlichen Materialien Verwendung finden könnten. Kurze Zeit später war es soweit, jedes Kind durfte seine ganz eigene und individuelle Wunsch-Schultüte aufmalen. Viele wussten sofort wie sie aussehen soll, andere brauchten noch einen Tag zum Überlegen. Schließlich entstanden bis zum Ende der Woche viele kreative, selbstgemalte Schultütenbilder. Von Blumen, Schmetterlingen und Regenbogen über die „drei Ausrufezeichen“ bis hin zu Raketen, Star Wars und Drachen, alles ist dabei.

Mit einer ganz genauen Beschreibung und diesem individuellen Bild schickten wir die Kinder dann nach Hause und es hieß, „Nun liebe Mutti und lieber Vati machen wir was Tolles daraus!“. Keine Angst liebe Eltern, sie schaffen das!!! Wir freuen uns auf viele bunte und kreative Materialbestelllisten, auf das Zusammenstellen der Bastelpakete und natürlich auf jede einzelne bezaubernde Schultüte, welche bei uns bereits traditionell seit vielen Jahren von Eltern und Kindern gemeinsam gebastelt werden. Glitzernd, bunt und einzigartig haben diese einzigartigen Schultüten ihren großen Auftritt bei unserem SchuWiDu-Abschlussfest und werden anschließend voller Stolz von ihren kleinen Besitzern nach Hause getragen.

Melanie Schmidt für die Redaktion KiTa FAZ

## Der Frühling

**KINDERLAND**  
Seerosenstraße

Schon scheint die Sonne nur ein bisschen, kommen sie raus und zeigen sich in ihrer ganzen Pracht: die Schmetterlinge. Darum starten wir ein Projekt rund um den Schmetterling!



In unserem Morgenkreis sprechen wir mit den Kindern, wie sich eine Raupe in einen wunderschönen Schmetterling entwickelt. Ebenso in unserer Lesestunde lesen wir „Die kleine Raupe Nimmersatt“ von Eric Carle und gehen auf die Fragen der Kinder ein.

Mit der Raupe kann man wunderschöne Zahlenspiele mit bunten Farben gestalten. Danach haben wir uns auch kreativ ausgetobt und unsere Schmetterlinge selbst gebastelt und mit Wasserfarben bemalt.

Elvedina Katana und Andrea Steinbrunner  
Team Kinderland Seerosenstrasse

## Feenzauber im Kindergarten

Mit einer tollen Feengeschichte eröffneten wir unser neues, „zauberhaftes“ Projekt in der blauen Gruppe.



Die Kinder waren sehr gespannt und voller Vorfreude, was es mit den zwei braunen Pflanzschalen auf sich hatte. Es wurde gerätselt, was man darin pflanzen könnte...vielleicht Kresse oder Blumen oder auch Salat?!



Alle freuten sich darauf ein „Haus für eine Fee zu bauen. Jeden Tag war etwas Neues zu beobachten, zum Beispiel, dass das ausgesäte Feengras im Feengarten immer mehr wächst.

Die Kinder gestalteten den Garten immer märchenhafter mit kleinen Bäumchen, die sie bemalten, einem selbst gebastelten, bunten Gartenzaun, einer gesägten Treppe, damit die Fee auch hoch kommt in ihren Garten...auch eine Schaukel wurde gebaut. Jeder war mit Freude dabei!

Als der Garten soweit fertig war, formten wir mit Ton noch ein Häuschen und viele Blumen, damit sich die Fee richtig wohl fühlt und, wenn es regnet, ins Haus gehen kann.

Darüber hinaus bastelte jedes Kind bastelte noch eine kleine Fee. Die Feen schweben nun über den Feengarten.

Der weitere Verlauf des Projektes wird individuell mit den Kindern von Tag zu Tag besprochen – wir sind gespannt, wie es weiter geht.

Anne Kaiser  
Team Kindergarten kleine Hände – große Taten

## Jugendarbeit der Gemeinde Poing

### Das Sommerferienprogramm geht online!

(fil/ven) Kaum sind die Pfingstferien vorbei, möchten wir Euch und Ihnen auch schon unser Sommerferienprogramm präsentieren!



Unter [ferien.poing.de](http://ferien.poing.de) findet Ihr eine bunte Palette an Veranstaltungen aller Art.

Die Anmeldungen sind ab sofort möglich! Seid schnell, um Euch Euren Platz bei Euren Lieblings-Aktionen zu sichern! Neben bewährten Klassikern sind natürlich auch wieder neue Events für Euch dabei.

**Achtung:** Für alle Veranstaltungen ist ein Hygienekonzept einsehbar. Diese Hygienekonzepte können sich je nach Entwicklung des Infektionsgeschehens nochmal ändern.

Bei Fragen rund um das Ferienprogramm sind wir gerne behilflich.



Unsere **Telefonnummer** lautet: 08121 / 25 72-0 oder per **Mail** unter [jugendreferat@poing.de](mailto:jugendreferat@poing.de)

Unsere **Bürozeiten** sind:  
Montag bis Freitag von 08.00 bis 12.30 Uhr und  
Donnerstag von 14.00 bis 18.00 Uhr  
und nach Terminvereinbarung.

Gemeinde Poing, Fachbereich Generationen und Bildung,  
Friedensstraße 3a, 85586 Poing.

*Euer Ferienprogramm-Team*

## Vereinsnachrichten



## Veranstaltungstermine

### Poinger Wochenmarkt

Jeden Freitag von 10 bis 18 Uhr am Marktplatz – neue Ortsmitte. „Hier gibt’s Frische ganz persönlich“. Der Wochenmarkt zeichnet sich durch ein umfangreiches Angebot an frischer Ware und Qualität aus. Das Sortiment reicht von Obst, Gemüse, Fleisch, Wurst, Käse, Geflügel, Eier, Brot- und Backwaren, mediterrane Spezialitäten, Imbiss, Getränke, Honig, alles auch in BIO-Qualität (ab 13 Uhr) sowie andere Warenangebote wie Textilien etc.

Wir freuen uns auf Ihren Besuch!

**Aktuell finden keine Veranstaltungen statt.**

## Familienzentrum Poing e.V.

Bürozeit: montags von 9 - 12 Uhr im Büro in der Bürgerstraße 1, Tel. 71 771, [www.familienzentrum-poing.de](http://www.familienzentrum-poing.de), [info@familienzentrum-poing.de](mailto:info@familienzentrum-poing.de)  
Bürozeiten der Kindertagesstätte  
Mo. - Fr. von 9 - 13 Uhr unter Tel. 25 07 07-0 oder per E-Mail: [info@kita-familienzentrum-poing.de](mailto:info@kita-familienzentrum-poing.de).  
Weitere Informationen unter [www.kita-familienzentrum-poing.de](http://www.kita-familienzentrum-poing.de).



### Offener Treff bald wieder möglich?

Die ehrenamtlich tätigen Frauen des offenen Treffs freuen sich auf die bevorstehende Wiedereröffnung des Familienzentrums. Derzeit wird daran gearbeitet, den Garten und die Terrasse nach den Pfingstferien für den Offenen Treff zu öffnen. Wir können es kaum erwarten, euch wieder begrüßen zu dürfen.



So könnte es bald wieder im Garten der der Bürgerstraße 1 aussehen

*Brigitte Schmidt*  
Ressort Öffentlichkeitsarbeit

## Bund der Selbständigen (BDS) Gewerbeverband Poing



## Corona-Überbrückungshilfe II – Frist für Änderungsanträge bis 30. Juni 2021 verlängert

Die Frist für Änderungsanträge zur Überbrückungshilfe II, die den Zeitraum September bis Dezember 2020 abdeckt, wurde bis zum

30. Juni 2021 verlängert. Erstanträge können allerdings nicht mehr gestellt werden. Bis zu diesem Datum kann auch die ursprünglich angegebene Kontoverbindung korrigiert werden.

Die Überbrückungshilfe II deckt Unterstützungsbedarf in die Monate September bis Dezember 2020 ab.

Anträge konnten bis zum 31. März 2021 gestellt werden.

Ein Änderungsantrag kann gestellt werden, wenn zuvor ein Erstantrag bewilligt bzw. teilbewilligt wurde. Die Möglichkeit zum Änderungsantrag richtet sich an diejenigen, die nachträglich eine Erhöhung des Förderbetrags beantragen oder eine Änderung ihrer Kontoverbindung mitteilen wollen. Eine Kurzanleitung dazu finden Sie hier:

[www.ueberbrueckungshilfe-unternehmen.de/UBH/Redaktion/DE/Artikel/kurzanleitung-zur-erstellung-eines-aenderungsantrages.html](http://www.ueberbrueckungshilfe-unternehmen.de/UBH/Redaktion/DE/Artikel/kurzanleitung-zur-erstellung-eines-aenderungsantrages.html)

*Günter Furtner*  
Vorstandsmitglied

## Modellbahnclub Poing e.V.



### Wegen Corona – jetzt internationale Vereinsabende

Liebe Leserinnen, liebe Leser,

im März 2020 durften wir noch im MVG-Museum unsere Modellbahnanlage präsentieren. Danach ging alles ganz schnell... Inzwischen haben wir uns an die Situation gewöhnt. Statt wöchentliche Vereinstreffs in Anzing, treffen wir uns seit Dezember einmal im Monat im Wohnzimmer – natürlich jeder für sich und Online. Da können wir zwar nicht Aktiv an unseren Projekten bauen, jedoch aber über die große und kleine Bahn Fachsimpeln und die nächsten Bauschritte planen.

Ein Mitglied hat es in die Niederlande verschlagen. Auch vor Corona war es für ihn nicht möglich, jeden Montag von dort nach Anzing in unser Vereinsheim zu fahren. Deshalb freuen wir uns über die Möglichkeit, sich im Internet einmal im Monat auszutauschen. Corona hat auch seine guten Seiten.

Wir verbinden nicht nur Poing und Anzing, sondern auch Niederlande mit Österreich.

Für unsere öffentlichen Modellbahnfahrttage letztes Jahr konnten wir keine entsprechende Corona-Lösung finden. Da Gesundheit auch unser oberstes Ziel ist, haben wir unsere **Ausstellung auf das Wochenende 06. & 07. November 2021** verschoben. Die Planungen dazu sind bereits angelaufen. Wir würden uns sehr freuen, wenn wir die Türen der 3-Fach Turnhalle in Poing mit gutem Gewissen und unter den jeweiligen Corona-Auflagen öffnen können.

In der letzten Woche ist unser Anlagenhintergrund für den neuen Aschnitt nach österreichischem Vorbild (Gesäüße) eingetroffen. Dieser wurde Eigens für uns in Österreich gefertigt. Diesen wollen wir (sofern möglich) Erstmalig am 06. und 07. November in Poing der Öffentlichkeit präsentieren – seien Sie gespannt!

*Martin Engelhard*  
Schriftführer Modellbahnclub Poing. e. V.  
[www.mbc-poing.de](http://www.mbc-poing.de)

## Interaktiver Ortsplan

[maps.poing.de](http://maps.poing.de)



## Poinger Auto-Teiler-Initiative e.V.



### Mitsubishi Space Star

Es ist entschieden: Wir werden unseren in die Jahre gekommenen Fiat Panda ersetzen. Und zwar durch einen neuen island-weißen Mitsubishi Space Star. Mit Sitzheizung, Navi, Klimaanlage und vielen weiteren Extras wird er gut ausgestattet sein. Der Kaufvertrag ist unterschrieben, jetzt geht es an die Zulassung. Wir freuen uns schon auf unseren neuen kleinen Flitzer!

Weitere Informationen zum Carsharing in Poing gibt es bei Yvonne Großmann, Tel. 0179/2344876, E-Mail yvonne@d-grossmann.com. Für Bilder unserer Fahrzeuge sowie eine genaue Erklärung des Carsharingsystems per Video besuchen Sie bitte unsere Homepage: [www.carsharing-poing.de](http://www.carsharing-poing.de).

Yvonne Großmann

## BUND Naturschutz in Bayern e.V. Ortsgruppe Poing



### Anti-Kippen-Aktion in Poing

Die Interessengemeinschaft Artenschutz ist Geschichte, sie hat sich in eine Ortsgruppe des Bund Naturschutz umgewandelt. Für ihr erstes Projekt unter neuem Namen hat sich die Gruppe ein Thema ausgesucht, das die Aktivisten schon seit den Anfängen als IG Artenschutz beschäftigt: die Vergiftung der Umwelt durch das achtlose Wegwerfen von Zigarettenkippen. Bereits mehrfach hat die Gruppe Tausende Zigarettenstummel auf dem Poinger Marktplatz eingesammelt und auf die negativen Folgen aufmerksam gemacht. Da immer noch zu viele Kippen auf dem Boden landen, gehen die Naturschützer mit einer neuen Strategie dagegen vor.



Ortsgruppenmitglieder Andreas Pankow, Mechthild Spieß, Charlotte Schmid mit ihren Töchtern Rosamund und Heidi sowie Christina Tarnikas (v.l.n.r.) vor dem Start am Marktplatz.

### Wer will schon Plastik und Gift essen?

In Poing gibt es zahlreiche Treffpunkte, an denen das „Kippen-Aufkommen“ besonders hoch ist. Deshalb gingen die BN-Aktiven vom Marktplatz durch den Bergfeldpark zum Badeseesee. An den Sitzbänken, an denen besonders viele Kippen lagen, befestigte die Gruppe einen Info-Flyer. Er klärt die Raucher darüber auf, dass ihre Kippen in der Natur jahrelang nicht verrotten, zig Gifte und Mikroplastik freisetzen und diese schließlich über das Grundwasser und die Nahrungskette auf unseren Tellern landen. Guten Appetit!

Zusätzlich hinterließ die Gruppe große bunte Dosenaschenbecher und Tüten mit Taschenaschenbechern, letztere können die Leute kostenlos mitnehmen. Eine kleine Belohnung gibt es auch: Bei einem Gewinnspiel wird ein Kasten Spezi verlost.

Die Anti-Kippen-Aktion wird von der Gemeinde Poing unterstützt. Zweiter Bürgermeister Reinhard Tonollo bedankte sich zum Start der Kampagne vor Ort bei den Aktivisten für ihr Engagement.

Der Entschluss, sich dem Bund Naturschutz anzuschließen, fiel in der IG Artenschutz bereits vergangenen August. Aufgrund der Corona-Beschränkungen konnte jedoch bisher keine Mitgliederversammlung einberufen und kein Vorstand gewählt werden. Das wird nun schnellstmöglich nachgeholt.

Weitere Infos können unter [poing@bund-naturschutz.de](mailto:poing@bund-naturschutz.de) angefordert werden.

Für den Bund Naturschutz Ortsgruppe Poing  
Christina P. Tarnikas

## Musik



## Musikkapelle Poing e.V.

### Lang ersehnter Probenbeginn!

Liebe Leserinnen und Leser,

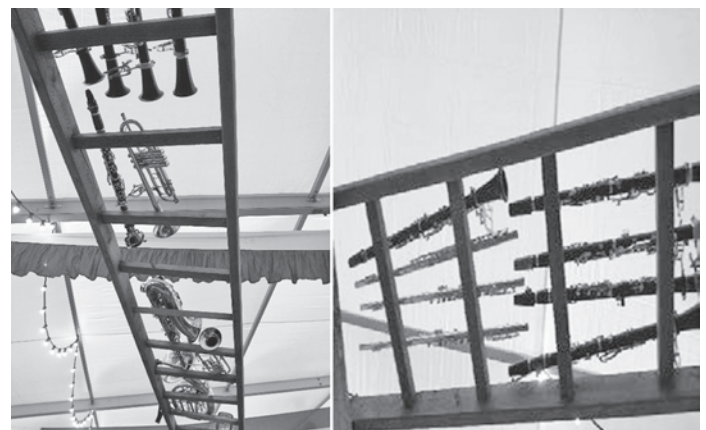
die Freude ist groß! Der lang ersehnte Probenbeginn steht nun fest. Dank der rückläufigen Inzidenzwerte, können ab dem 07.06.2021 Musikproben im Laienbereich unter Einhaltung des Hygienekonzeptes, auch ohne Testkonzepte, stattfinden.

Ein großer Dank geht nun an unsere aktiven Mitglieder. Wir freuen uns sehr Ihnen mitteilen zu können, dass nach so langer „Durststrecke“ noch kein Mitglied „aufgegeben“ hat. Wir sind sehr stolz, dass wir eine so feste Gemeinschaft sind, die auch schwierige Zeiten übersteht. Wir sind eins zusammen in und mit der Musik! Des ist doch einfach schee!

Ganz im Sinne des am häufigsten genannten Lieblingsstücks unserer MusikerInnen, „Von Freund zu Freund“ starten wir nun in die neue Musiksaison 2021.

Diese Konzertpolka von Martin Scharnagl zeichnet sich durch eine wunderschöne und schlichte Einleitung, rhythmische Passagen und eine lyrische Triemelodie aus. Das Zusammenspiel von Trompeten, Tenorhorn, Bariton, Tuba, Schlagzeug geht einem gerade am Anfang unter die Haut. Auch der fulminante Abschluss vereint alle Register des Bläserorchesters und gerade die Hauptmelodie bleibt im Ohr. Da trägt so manch einer noch tagelang einen Ohrwurm mit sich herum und denkt zurück an den Moment der vollen Gemeinschaft beim Musizieren.

Nun heißt es Musikinstrument, Notenständer, Noten und die Vorfreude auf die erste Probe am 21.06.2021 hervorholen! Los geht's und das Packerl Ansatz findet sich dann auch noch auf dem Weg zur Probe!



Auf geht's Musiksaison 2021! (Foto: Annika von Lowtzow)

Auch an unsere passiven Unterstützer und Freunde möchten wir ein herzliches Danke richten! Sie sind uns auch in dieser schweren Zeit

ein „Fels in der Brandung“ gewesen. Es ist einfach großartig, dass wir uns so auf Sie verlassen können und sie uns so treu sind!

Wir hoffen nun sehr, Sie bald auch bei Auftritten im Freien begrüßen zu dürfen und unsere nicht verloren gegangene Musikleidenschaft mit Ihnen zu teilen!

Für die Musikkapelle Poing e.V.  
Annika von Lowtzow, 1. Schriftführerin  
E-Mail: [www.musikkapelle-poing.de](http://www.musikkapelle-poing.de)  
Find us on Facebook!  
Follow us on Instagram @musikkapellepoing

## Musikschule Vaterstetten



Der Mai war turbulent und wir hatten am Wochenende 8./9. 5. 2021 unseren Tag der offenen Ohren im Livestream Format, weil Corona bekanntlich die Live Version verhindert hat.



Melanie Otten und Jan Prochazka präsentieren in ihrer Demonstration das große Feld der elementaren Musikangebote in der Musikschule Vaterstetten

## Musikschule Verbindet!

Am Samstag, den 3. Juli findet von 11.00 – 13.00 Uhr der Tag des offenen Unterrichts statt.

Wann ist der richtige Zeitpunkt für den Einstieg?  
Welches Instrument passt zu mir?

Diese und alle weiteren Fragen beantworten unsere Lehrkräfte und Mitarbeiterinnen der Musikschulverwaltung gerne in ausführlichen und persönlichen Beratungsgesprächen. Außerdem gibt es die Gelegenheit, sich für den Unterricht im kommenden Schuljahr einzuschreiben und in den Unterrichtsräumen in der Baldhamerstrasse nach Lust und Laune Instrumente zu schnuppern.

Coronakonform finden die Beratungsgespräche nach Möglichkeit im Freien, rund um das Musikschulgebäude in der Baldhamerstrasse statt.

Darüber hinaus gibt es in Vaterstetten von 11.00 – 13.00 Uhr beim Biomarkt Vaterstetten Konzerte und Präsentationen und am Nachmittag ab 14.00 in Poing beim Bürgerhaus Aktionen mit und aus der Musikschule Vaterstetten.

Alle weiteren Infos finden Sie auf unserer Website:  
[www.musikschule-vaterstetten.de](http://www.musikschule-vaterstetten.de)

Wir freuen uns auf viele interessierte Gäste

## WIR MACHEN ORCHESTER!

NEU! Ab September 2021

### WIR MACHEN ORCHESTER!

im neuen Streichorchester  
der Musikschule Vaterstetten

## StreicherKids

Wer? Kinder im Alter von 10 bis 14 Jahren  
Was? Kleine Stücke von der Barockzeit bis zu Film- und Popmusik  
Wann? Immer montags von 17 bis 18 Uhr  
Wo? Im Konzertsaal der Musikschule im Musikschulhaus (Baldhamer Straße 39)

Informationen und Anmeldung ab sofort  
über das Musikschulbüro

Du spielst Geige, Bratsche, Cello oder Kontrabass?  
Du bist zwischen 10 und 14 Jahre alt?  
Du hast keine Lust mehr, immer nur alleine zu Hause zu spielen?

Dann bist du im neuen Streichorchester der Musikschule Vaterstetten genau richtig!

Klar, ohne das Üben daheim „im stillen Kämmerlein“ geht es nicht, doch so richtig Spaß macht vor allem das gemeinsame Musizieren. Und welche Instrumente eignen sich besser dafür als die vier Streichinstrumente?

Deswegen gibt es an der Musikschule Vaterstetten e.V. ab dem Schuljahr 2021/2022 endlich auch ein **Streichorchester**. Unter der Leitung von Cellolehrer Benedikt Breinl erarbeiten Kinder im Alter zwischen 10 und 14 Jahren in einer wöchentlichen Probe Stücke von der Barockzeit bis hin zu Film- und Popmusik. Im Vordergrund sollen dabei der Spaß und die Freude am gemeinsamen Musizieren stehen.

Die Instrumentallehrkräfte bereiten die Stücke mit den Kindern im Unterricht vor, bei Auftritten wirken sie außerdem unterstützend mit.

Unsere **Proben** finden immer am **Montag von 17 bis 18 Uhr** im Musikschulhaus in der Baldhamer Straße im Konzertsaal statt.

Informationen und Anmeldung ab sofort im Musikschulbüro.

## Sportnachrichten



### Leichtathletikgemeinschaft Sempt



### Lauftraining startet wieder



Wir dürfen wieder in der Gruppe loslegen. Die Zeiten des Onlinetrainings und einsamen Läufen gehören hoffentlich der Vergangenheit an. Ab sofort trainieren wir wieder montags und mittwochs in der Gruppe. Wir trainieren all das, was man als Hobbyjogger normalerweise nicht macht, d.h. Gymnastik, Lauf-ABC &



Koordinationsübungen sowie eine abwechslungsreiche Laufeinheiten auf und neben dem Sportplatz unter Anleitung von erfahrenen Trainern. Vom Hobbyjogger bis hin zur Deutschen Meisterin trainiert alles bei uns.

Montags 18:30 Uhr die (Wieder-)Einsteiger,  
Mittwochs 18:30 Uhr die „Ambitionierteren“. Wir freuen uns über Neuzugänge, die das Laufen in der Corona Zeit für sich entdeckt haben und jetzt Motivation suchen. Da unsere Gruppen recht gut besucht sind, bitten wir um vorherige Kontaktaufnahme.  
Weitere Infos unter [www.lg-sempt.de/laufrtraining](http://www.lg-sempt.de/laufrtraining) oder [running@lg-sempt.de](mailto:running@lg-sempt.de)

M. Gützlaff

## Sportkegelklub 98 Poing



### Endlich

Die Kugeln rollen wieder und schon gehen die ersten Anfragen für Freundschaftsspiele bei uns ein. Die Mannschaften wollen sich offensichtlich wieder im Wettkampf messen und nicht nur trainieren. Wir haben hier klare Planungen und werden sicherlich auch Spiele durchführen und sind derzeit dabei Termine abzustimmen. Es ist einfach schön, wenn langsam Schritt für Schritt ein Stück Normalität zurückkommt.

Neben dem Training ist auch ein „Ratsch“ sehr wichtig. Es gibt sicherlich sehr viel zu erzählen. Bei uns gab es Hochzeiten, Geburten und andere Dinge, die neben den sportlichen Besprechungen in den nächsten Trainingseinheiten sicherlich für Gesprächsthemen sorgen. Auch eine gemeinsame Brotzeit nach dem Training oder mit den Gastmannschaften nach den Spielen im Biergarten bringt Freude zurück.



Darauf freuen wir uns

### Neuzugänge auch Anfänger/innen sind jederzeit herzlich willkommen

Spielerinnen, die sich in der 1. oder 2. Bundesliga beweisen wollen, in der höchsten bayerischen Klasse, der Bayernliga ihr Können unter Beweis stellen wollen oder Kegelanfänger/innen sind – alle sind bei uns herzlich willkommen. Bei uns geht es von Bundesliga bis zum Hobbykegler. Das Alter ist auch egal, einfach mutig sein und ausprobieren. Unsere ausgebildeten und erfahrenen Trainer können hier eine wesentliche Hilfestellung geben, um das Talent zu fordern und fördern. Auf geht's und ausprobieren.

Jetzt ist der richtige Zeitpunkt, um in der neuen Saison im Herbst an den Wettkämpfen teilnehmen zu können.

### Denkt positiv und bleibt negativ Kontaktaufnahme

Wir sind über den 1. Vorstand Herrn Erwin Zimmermann [zimmermann.skk98@gmail.com](mailto:zimmermann.skk98@gmail.com) erreichbar. Wer Fragen hat oder Anregungen geben möchte kann sich jederzeit melden. Tel.: 08121/81 931  
Wir spielen im Sportpark Poing. Zuschauer sind jederzeit herzlich willkommen. Komm zu uns und lerne den „umwerfenden Sport“ im „fun-tastischen“ SKK 98 Poing.

Erwin Zimmermann

## Sportkegelklub 98 Poing Jugendabteilung



### Die Jugend steht in den Startlöchern

Wir haben die Erlaubnis erhalten wieder mit dem Jugendtraining beginnen zu können. Wir werden Euch einzeln darüber informieren. Kommt einfach einmal mit ein paar Freunden/innen und zeigt den Kindern die schönen Seiten des Kegelsportes.



Jugendtraining

Jugendliche, die diesen schönen Sport ausüben oder einfach einmal testen wollen sind jederzeit herzlich willkommen. Das Training ist drei Monate kostenlos und erst dann können sich die Jugendlichen endgültig entscheiden. Wir freuen uns auf Euch.

**Training immer Freitag von 14-16.30 Uhr.**

Euer SKK 98 Poing

## TSV Poing



### Zumba & Tanzen

#### Kursangebot

##### Dienstag:

19:30 – 20:30 Uhr, **Zumba®Fitness**  
Turnhalle an der Karl-Sittler-Schule  
Rathausstraße 3a Poing, mit Andrea Vertedor Sanchez [andreavertedorsanchez.zumba.com](http://andreavertedorsanchez.zumba.com)



Foto: Nubia Gereon

##### 20:15 – 21:15 Uhr, **Zumba®Fitness**

Multifunktionsraum Poing, Plieninger Str. 22 mit Balázs Dukkon

##### Mittwoch:

15:30 – 16:30 Uhr, **Pre-Ballett** für Kinder ab ca. 3,5 Jahren  
Multifunktionsraum Poing, Plieninger Str. 22 mit Sibylle Burghauser

16:30 – 17:30 Uhr, **Kinderballett** für Kinder ab 6 Jahren  
Multifunktionsraum Poing, Plieninger Str. 22 mit Sibylle Burghauser

18:00 – 19:00 Uhr, **STRONG by Zumba®**  
Bürgerhaus Poing Raum 4, Bürgerstraße 1 mit Balázs Dukkon

##### Donnerstag:

20:00 – 21:00 Uhr, **Zumba®Fitness**  
Multifunktionsraum Poing, Plieninger Str. 22 mit Andrea Vertedor Sanchez [andreavertedorsanchez.zumba.com](http://andreavertedorsanchez.zumba.com)

##### Freitag:

15:45 – 16:30 Uhr, **Hip-Hop Kids**, 7 – 8-Jährige  
Multifunktionsraum Poing, Plieninger Str. 22 mit Nubia Gereon

16:45 – 17:30 Uhr, **Kids Dance**, 5 – 6-Jährige  
Multifunktionsraum Poing, Plieninger Str. 22 mit Nubia Gereon

17:45 – 18:30 Uhr, **Hip-Hop und Streetdance**, ab 9 Jahre  
Multifunktionsraum Poing, Plieninger Str. 22 mit Nubia Gereon

18:45 – 19:45 Uhr, **Zumba Gold®**  
Multifunktionsraum Poing, Plieninger Str. 22 mit Balázs Dukkon

**Samstag:**

09:00 – 10:00 Uhr, **Zumba®Fitness**  
Multifunktionsraum Poing, Plieninger Str. 22 mit Aleksandra Vukusic



Weitere Infos über uns und unsere Kursangebote findet ihr unter  
<https://www.tsv-poing.eu/sportangebote/zumba-und-tanzen/>

**Fitness**



Foto: TSV Poing e.V. Fitness

**Kursangebote**

	Uhrzeit	Kursangebot	Trainingsort	Übungsleiter
Montag	18:00 – 19:00	Faszien-training	Anzinger Straße 1, 85586 Poing	Carina Jobst
	19:00 – 20:00	Pilates	Anzinger Straße 1, 85586 Poing	Carina Jobst
	19:00 – 20:00	Thai Bo	Turnhalle der Karl-Sittler-Schule, Rathausstr. 3a, 85586 Poing	Michael Elbert
Mittwoch	17:50 – 18:50	Barre Concept	MuFu Raum in der DFH im Sportzentrum, Plieninger Straße 22, 85586 Poing	Monika Prengel
Freitag	18:30 – 20:00	Yoga	Turnhalle der Karl-Sittler-Schule, Rathausstr. 3a, 85586 Poing	Barbara Grell
Sonntag	19:00 – 20:00	Fitness-workout	Gebrüder-Grimm-Str. 2, 85586 Poing	Carina Jobst



Weitere Infos zu den jeweiligen Kursangeboten findet Ihr unter  
<https://www.tsv-poing.eu/sportangebote/fitness/>

Wir freuen uns schon auf Euch!

Eure Maria Schatzl  
Ansprechpartnerin für "Zumba & Tanzen" und "Fitness"

GEMEINDE POING  
AUCH AUF  
**FACEBOOK!**

Besuchen Sie auch gerne unsere Homepage [www.poing.de](http://www.poing.de).

**Kirchliche Nachrichten**



**St. M. KATH. PFARRAMT ST. MICHAEL**  
Schulstr. 36, Tel. 08121/81343, Fax 08121/78613  
E-Mail: St-Michael.Poing@ebmuc.de

E-Mail: St-Michael.Poing@ebmuc.de  
Homepage: www.st-michael-poing.de  
Öffnungszeiten: Mo., Di., Fr.: 08:30 – 11:30 Uhr  
Do.: 15:00 – 17:00 Uhr

**Gottesdienste**

- Sa., 12.06.** 12:00 Taufe Scarlett Odubiyi (PRM)
- 19:00 Hl. Messe (PRM)
- So., 13.06.** **11. Sonntag im Jahreskreis**
- 9:00 Hl. Messe (St. M)
- 10:30 Hl. Messe für die Pfarrei, Erstkommunion Gruppe II (PRM)
- 10:30 Hl. Messe [kroatisch] (St. M)
- 12:00 Erstkommunion Gruppe III (PRM)
- 12:30 Hl. Messe [kroatisch] (St. M)
- 18:00 Fatima-Rosenkranz (St. M)
- 19:00 Dankandacht Erstkommunion Gruppe II und III (PRM)
- Di., 15.06.** 8:00 Hl. Messe (St. M)
- Mi., 16.06.** 8:00 Hl. Messe (St. M)
- Do., 17.06.** 19:00 Hl. Messe (PRM)
- Fr., 18.06.** 8:00 Hl. Messe (St. M)
- 15:00 Stille Anbetung (St. M)
- Sa., 19.06.** 19:00 Hl. Messe (PRM)
- So., 20.06.** **12. Sonntag im Jahreskreis**
- 9:00 Hl. Messe (St. M)
- 10:30 Hl. Messe für die Pfarrei (PRM)
- 10:30 Hl. Messe [kroatisch] (St. M)
- 12:30 Hl. Messe [kroatisch] (PRM)

**Beichtgelegenheiten**

sind nach Terminvereinbarung jederzeit gegeben.

**Kollekten**

13.06.: für unsere Pfarrei  
20.06.: für unsere Pfarrei

**Nachrichten**

**Erstkommunion 2021**

An folgenden Sonntagen finden die Erstkommunionen in der Pfarrkirche statt:

- So., 13.06.,** 10:30 Uhr – Gruppe II
- 12:00 Uhr – Gruppe III
- So., 27.06.,** 10:30 Uhr – Gruppe IV
- 12:00 Uhr – Gruppe V

An diesen Gottesdiensten können leider nur die Erstkommunionkinder und ihre Familien teilnehmen. Wir bitten um Verständnis und ums Gebet für die Kinder!

Dankandacht am jeweiligen Sonntag um 19:00 Uhr in der Pfarrkirche Sel. P. Rupert Mayer

**Kroatische Gemeinde**

Aufgrund der Erstkommunionen am 13.06. und 27.06.2021 um 12:00 Uhr in der Pfarrkirche Sel. P. Rupert Mayer findet die Hl. Messe der kroat. Gemeinde **um 12:30 Uhr in der Kirche St. Michael** statt.

**Sommer-Pfarrbrief**

Für den zu den Sommerferien erscheinenden Pfarrbrief können Beiträge eingereicht werden an: MWendlinger@ebmuc.de. Redaktionsschluss ist am 11.06.2021.



### Fronleichnam

Herzlichen Dank allen die zum Gelingen des Fronleichnamsfestes beigetragen haben, insbesondere der Marianischen Männerkongregation, dem Frauenbund und Gartenbauverein, den Helfern, Ordern und Mesnern, den Musikern unseren Vereinen und der Feuerwehr.

### Erstkommunion

Vergelt's Gott an Frau Irmgard Hitzlsperger für die Gestaltung des Blumenschmucks bei den Erstkommunionen.

+ Gottes Segen Ihnen allen!

Ihr Philipp Werner, Pfr.

## Kath. Deutscher Frauenbund Zweigverein Poing



### Liebe Frauenbund-Mitglieder,

langsam wird es wieder möglich, dass wir uns miteinander treffen. Um besser planen zu können (was, wie und wo), wäre es uns eine große Hilfe zu wissen, wer von Euch bereits den vollständigen Corona-Impfschutz hat oder genesen ist.

Bitte meldet Euch kurz telefonisch bei:  
Irene Fischer (08121/81860) oder  
Irmgard Hitzlsperger (08121/429601)

Wir freuen uns schon sehr auf zukünftige Frauenbund-Aktivitäten mit Euch!

Renate Falterer für das Frauenbund-Team

## Evangelisch-Lutherisches Pfarramt Poing

Gebr.-Asam-Str. 6, Tel. 971736, Fax 971654,  
E-Mail pfarramt.poing@elkb.de

**Pfarrer Simonsen**, michael.simonsen@elkb.de

**Pfarrerinnen Thein**, johanna.thein@elkb.de, seit 1.6. zurück, Tel.: 999 86 44

**Pfarrer Dr. Busch**, roger.busch@elkb.de, Tel.: 0177-9147355

**Pfarrassistenz Frau Göttmann**: Montag, Mittwoch und Freitag von 9-12 Uhr erreichbar.

**Kirchenmusikerin**: Christiane Iwainski, Tel.: 08122 – 40347

**Poinger Tafel**: mittwochs um 10 Uhr im Untergeschoss

**Weltladen**: Öffnet mittwochs um 17.30 und sonntags nach dem Gottesdienst. Bitte beachten: Außer der Verkäuferin darf nur eine Person in den Laden.

### Dekanatsgottesdienst

Samstag, den 12. Juni 2021 um 11 Uhr  
in den Park von Schloss Fraunberg, Erdinger Str. 16, 85447 Fraunberg  
bei schlechtem Wetter: Bürgerhaus, Rathausplatz 1, 85447 Fraunberg  
Parkmöglichkeiten: Ca. 50 m vor der Einfahrt zum Schloss links in die kleine Straße abbiegen. Dort gibt es viele Parkmöglichkeiten.



### Gottesdienste in Poing

Sonntag, 13.6., 10 Uhr, Christuskirche: Gottesdienst (Pfr. Simonsen).  
Sonntag, 13.6., 11:30 Uhr, Christuskirche: Konfirmation (Pfr. Simonsen).

### Jahreshauptversammlung der Freunde der Christuskirche e.V.

Am Mittwoch, den 9. Juni, findet um 19 Uhr die Jahreshauptversammlung der „Freunde der Christuskirche“ als Video-Konferenz statt.

### Altpapiersammlung

Freitag, 25.6. und Samstag, 26.6. – wir freuen uns über Ihre Altpapier- und Kartonagen-Spende!

### Wochenspruch

„Kommt her zu mir, alle, die ihr mühselig und beladen seid; ich will euch erquicken.“  
(Mt. 11, 28)

Quelle: www.kirchenjahr-evangelisch.de

Sandra Göttmann

## Neues aus dem Weltladen in der Christuskirche



Graues, regnerisches Wetter erfordert viele schöne und bunte Sachen, damit man es sich ‚schönschauen‘ kann!

Zum Beispiel diese wunderschöne Salatschüssel mit passendem Besteck: ein exquisiter

Rahmen für leckere Salate, gefertigt von Craft Link aus Vietnam! Feine Einlegearbeiten aus Eierschale mit Gold- und Blautönen verzieren die Bambusschale von außen.

Craft Link ist eine vietnamesische Fairhandels-Organisation, die 1997 von verschiedenen internationalen Hilfsorganisationen gegründet wurde. Sie fördert benachteiligte Gruppen von Kunsthandwerkern in Vietnam und hilft, das kulturelle Erbe zu erhalten. Craft Link arbeitet mit über 50 Produzentengruppen zusammen, von denen 70 % aus ethnischen Minderheiten stammen. 30 % sind Familienbetriebe oder Kleinunternehmen in traditionellen Kunsthandwerksdörfern. Sie erhalten eine wirtschaftliche Grundausbildung und es wird auf die Einhaltung sozialer und ökologischer Mindeststandards in den Werkstätten geachtet. Die Produzenten erhalten eine Vorauszahlung von 40 % bis 70 % für die Herstellung ihrer Produkte, wenn sie diese benötigen. Jetzt in Coronazeiten ein sehr wichtige Unterstützung.

Außerdem findet ihr bei uns auch leckere Zutaten für einen passenden Salat: Olivenöl, Gewürze, Balsamico Splash und einiges mehr. :-)

Wir freuen uns auf euch  
Euer Weltladen-Team

## Freie evangelische Gemeinde Markt Schwaben

Wiegenfeldring 2b, 85570 Markt Schwaben

PPastor Stefan Fetzner, Tel. 08121 / 79 22 556

stefan.fetzner@feg-marktschwaben.de

http://www.feg.de/marktschwaben



**Neigt eure Ohren her und kommt her zu mir! Höret, so werdet ihr leben!**  
Jesaja 55,3

**Jesus spricht: Wer zu mir kommt und hört meine Rede und tut sie - ich will euch zeigen, wem er gleicht. Er gleicht einem Menschen, der ein Haus baute und grub tief und legte den Grund auf Fels.**

Lukas 6,47-48

### Hören, um zu leben

Einige Verse vor dem Jesajavers werden zwei Möglichkeiten, zu le-



ben, einander gegenübergestellt. Die eine ist, sich von Gott versorgen zu lassen - und das auch noch kostenlos. Die andere ist, sich für teures Geld Brot zu kaufen, was dann doch nicht sättigt. Offensichtlich geht es in dieser Gegenüberstellung nicht nur um Nahrung für den Körper, sondern vor allem um Nahrung für die Seele. Selbst Menschen, die in allem mehr als genug haben, können in ihrer Seele fast verhungern. Sie versuchen zwar, ihren Hunger nach Liebe, Anerkennung, Geborgenheit und einem sinnerfüllten Leben zu stillen, doch alles, was sie finden, ist wie Brot, was nicht sättigt. Es hält nur für kurze Zeit. In solch eine Situation spricht Gott hinein: „**Höret, so werdet ihr leben!**“ Ich verstehe das so: „Hört auf Gott, so wird eure Seele aufleben!“

Im Vers aus dem Lukasevangelium lesen wir etwas Ähnliches. Jesus schloss mit diesen Worten die Bergpredigt ab und ging sogar noch einen Schritt weiter als der Jesajavers. Nur Hören allein reicht nicht. Das Gehörte, also die Aussagen der Bergpredigt wollen auch umgesetzt werden. Dazu gehören Treue in der Ehe, Wahrhaftigkeit in unseren Worten, Barmherzigkeit sogar gegenüber Feinden, andere nicht verurteilen usw.

Nun fällt es nicht immer leicht, so zu handeln. Ohne Gottes Hilfe geht es nicht. Doch genau darin liegt der Segen. Denn genau in solchen Momenten erleben wir Gottes Handeln. Wenn Gott aber in und durch uns Unmögliches möglich macht, brauchen wir uns vor den Stürmen des Lebens nicht mehr zu fürchten. Er ist ja mit uns!

Die Voraussetzung ist allerdings, dass wir Gottes Wort ernst nehmen. „**Höret, so werdet ihr leben!**“, ist in meinen Augen nicht nur ein Ratschlag, sondern der Weg zu einem tief gegründeten sinnerfüllten und glücklichen Leben. Ein solches Leben wünsche ich uns von Herzen.

## Termine:

Mittwoch, 09.06.2021

15:00 Uhr **Senioren-Bibelgesprächskreis** per Zoom

Samstag, 12.06.2021

16:00 Uhr **Jungschar** per Zoom

18:30 Uhr **Teenkreis** per Zoom

Sonntag, 13.06.2021

10:00 Uhr **Gottesdienst** online  
Predigt: Pastor S. Fetzner

Mittwoch, 16.06.2021

15:00 Uhr **Senioren-Bibelgesprächskreis** per Zoom

W. Heckmann

## Jehovas Zeugen Versammlung Poing

Wir laden ein:

### Gottesdienst via Online-Konferenz

Der Gottesdienst wird wie immer zweiteilig mit biblischem Vortrag und Besprechung eines Artikels aus der Zeitschrift der Wachturm gestaltet – aufgrund der Corona Pandemie nach wie vor Online.

Samstag, 12. Juni

18:00 Biblischer Vortrag zum Thema:  
„Wie gut kennst du Gott?“

18:35 Interaktive Besprechung des Wachturm-Artikels:  
„Jesu Fußspuren genau folgen“ (1.Petrus 2:21)

Gäste sind herzlich willkommen. Erfragen Sie den Link zum Gottesdienst über folgende E-Mail-Adresse: [versammlungpoing\(at\)gmail.com](mailto:versammlungpoing(at)gmail.com).

Roman Weiß  
[www.jw.org](http://www.jw.org)

## Bereitschaftsdienste



### ÄRZTLICHER NOTFALLDIENST

**Notfall: 112**

**Ärztlicher Bereitschaftsdienst: 116 117**

Unter dieser Nummer erreichen Sie zu jeder Tageszeit ärztliches Personal, das Sie entweder telefonisch berät oder einen Hausbesuch organisiert.

### Zahnärztlicher Notdienst

**Die Zahl der Notfallpraxen ist stark begrenzt. Bitte nehmen Sie den zahnärztlichen Notdienst nur in dringenden Fällen in Anspruch, die keinen Aufschub bis zur nächsten allgemeinen Sprechstunde dulden. Die Kassenzahnärztliche Vereinigung Bayerns bittet Patienten, die am Wochenende den zahnärztlichen Notdienst in Anspruch nehmen müssen, um vorherige telefonische Terminvereinbarung. Um eine Weiterverbreitung des Coronavirus zu verhindern, sollen Schmerzpatienten dem Zahnarzt bereits vor der Behandlung mitteilen, ob sie grippeähnliche Symptome haben oder Kontakt zu Infizierten hatten. Generell gilt, dass der Notdienst ausschließlich für Schmerzpatienten gedacht ist. Angesichts der Corona-Epidemie bittet die KZVB darum, die Notdienstpraxen nicht mit aufschiebbaren Behandlungen zu belasten.**

**Samstag, den 12.06.2021 / Sonntag, den 13.06.2021**

Dr. Daniela Deimling MSc  
Herzogstandstr. 2, 85435 Erding  
Tel. 08122 / 90 36 56

MUDr. Laura Heider  
Münchner Str. 62, 85614 Kirchseeon  
Tel. 08091 / 5 63 96 34

Praxiszeiten bei allen Ärzten sind jeweils von 10.00 – 12.00 Uhr und 18.00 – 19.00 Uhr

### Apotheken-Notdienst

**Mittwoch, den 09.06.2021**

Falken-Apotheke, Tel. 08121 / 34 10  
Bahnhofstr. 15, 85570 Markt Schwaben

Amalien Apotheke, Tel. 089 / 96 84 54  
Bahnhofstr. 17, 85737 Ismaning

**Donnerstag, den 10.06.2021**

Rathaus-Apotheke, Tel. 08121 / 7 13 24  
Münchner Straße 6, 85464 Finsing

Hahn-Apotheke, Tel. 089 / 45 67 27 80  
Truderinger Str. 272, 81825 München

**Freitag, den 11.06.2021**

Herz-Apotheke im City Center, Tel. 08121 / 97 67 78  
Alte-Gruber-Str. 2-6, 85586 Poing

**Samstag, den 12.06.2021**

Tassilo-Apotheke, Tel. 08106 / 2 22 69  
Herzogplatz 14, 85604 Zorneding

Schloß-Apotheke, Tel. 089 / 96 91 45  
Schlosstr. 9, 85737 Ismaning

– Fortsetzung auf Seite 26 –

INFORMATIV  
INTERESSANT  
PERSÖNLICH

## Nachrichten der GEMEINDE POING

Ortmaier Druck GmbH  
Team Gemeindeblatt Poing  
Birnbachstraße 2  
84160 Frontenhausen  
Tel. 087 32/ 92 10-300  
Fax 087 32/ 92 10-309  
E-Mail: anzeigen@  
gemeindeblatt-poing.de  
www.gemeindeblatt-poing.de



## buggyFit – Das Original!

- ♥ Prä- und postnatales Outdoortraining
- ♥ Mit jedem Kinderwagen oder Trage
- ♥ Beckenbodenschonend
- ♥ Für Einsteiger und Fitnessbegeisterte
- ♥ Krankenkassenzertifiziert! Bis zu 80% Rückerstattung!\*

buggyFit Zentrale

Wiebke +49 178 7699463  
Jana: +49 174 9047033

jana.wetterau@buggyfit.de

www.buggyfit.de



\*Infos hierzu online auf buggyfit.de

### Familie Kolar Landkantine Grub

Bayerische Schmankerlküche/Kronfleischküche  
Bestellung Tel. Nr. 089-99141261 oder 262

#### Donnerstag: 10.06.2021

- Topfenknödel mit Zwetschgenfüllung, Vanillesauce ..... 4,00 €
- Schinkennudeln, Bratensauce, Salat ..... 6,50 €
- Thai Hühnercurry, Reis, Salat ..... 6,50 €
- Ofenfrischer Spanferkelbraten, Dunkelbiersauce, Knödel, Speckkrautsalat, ... 8,50 €
- Peking Ente (ohne Knochen), Reis, buntem Gemüse ..... 9,50 €

#### Freitag: 11.06.2021

- Germknödel mit Zwetschgenfüllung, Vanillesauce ..... 4,50 €
- Hausgemachter Brathering (Forelle), Salzkartoffeln ..... 5,00 €
- Königs Matjes-Filet „Hausfrauen-Art“, Salzkartoffeln ..... 6,50 €
- Wiener Backhendel, hausgem. Kartoffelsalat ..... 7,50 €
- Schweinefiletspieß, Pfefferrahmsauce, Rösti, Salat ..... 9,50 €

Keine Zeit zum Kochen? Hausgemachte Fertiggerichte/Soßen/Suppen zum Mitnehmen unter [www.kantine-grub.de](http://www.kantine-grub.de)

## Reinigungskraft (m/w/d)

auf 450€-Basis ab sofort  
für Büro und Haushalt gesucht,  
Einsatzort ausschließlich Poing



[jb@jb-haustechnik.de](mailto:jb@jb-haustechnik.de)

☎ 081 21 / 4 76 63 38

**Haustechnik**  
Jovica Blagojevic

## Werbung wirkt!

## Outdoorfitness für Frauen



### BALD GEHT ES WIEDER LOS MIT EVENINGFIT POING

Dein Abendkurs mit geballter Frauenpower.  
Dich erwartet ein intensives Powerworkout aus Zirkeltraining, Intervalltraining und funktionellem Training. Geeignet für alle Frauen egal welches Fitnesslevel.  
Unser Ladies-Workout für Dich und Deine Freundin.  
Jeden **Mittwoch 19.30 Uhr**, Treffpunkt vor dem DM im Seewinkel Poing. **Ab 9. Juni** Anmeldung bei Jana 01 74/904 7033  
Ein Zusatzkonzept von [www.buggyfit.de](http://www.buggyfit.de)  
Wir freuen uns auf das Workout mit Dir.

### buggyFit – Der Mamafitnesskurs startet endlich wieder mit Präsenzkursen!

buggyFit ist ein Outdoortraining und bietet ein anspruchsvolles und funktionelles Ganzkörperworkout mit Muskelkater-Garantie! Ganz ohne Sprünge und mit aktiviertem Beckenboden machen wir die Mamas wieder fit. Der Spaßfaktor und der Austausch mit anderen Mamas kommt bei buggyFit auch nicht zu kurz.

Wann darf ich mit buggyFit nach der Geburt starten?

Gönne Dir und Deinem Körper etwa 8–10 Wochen nach der Geburt etwas Zeit und Ruhe, bevor Du wieder regelmäßig Sport treibst. Nach einem Kaiserschnitt mindestens 12 Wochen.

#### Das erwartet Dich bei uns:

- Warm up
- Ausdauertraining – Powerwalking mit dem Kinderwagen – die Babypfunde werden zum Schmelzen gebracht
- Bodyforming durch wirkungsvolle Übungen für die Problemzonen (Bauch, Beine, Po)
- Rückentraining gegen Rücken-

schmerzen und für eine aufrechte Körperhaltung

- Gezielte Bauchübungen um Deinen Bauchspalt (Rectusdiastase) zu schließen
- Stretching – wohltuende mentale Entspannung – gibt Dir Kraft für den Babyalltag

Lass Dich überraschen. Du wirst erstaunt sein, wieviel Spaß Mamafitness macht und wie schnell die 60 Minuten vorbei gehen.

buggyFit steht für hohe Qualität – Die Kurse werden ausschließlich von geschultem Fachpersonal durchgeführt. Deshalb wird ein großer Teil der buggyFit-Angebote, von den Krankenkassen gefördert.

Ein teurer Babysitter ist übrigens überflüssig, denn bei buggyFit können die Mamas ihre Babys im Kinderwagen einfach mitnehmen.

Treffpunkt für das buggyFit Workout ist jeden Mittwoch 9.30 Uhr am DM Seewinkel in Poing.

– Fortsetzung von Seite 24 –

**Sonntag, den 13.06.2021**

Herz-Apotheke im Ärztehaus, Tel. 08121 / 99 55 00  
Bürgerstr. 2, 85586 Poing

**Montag, den 14.06.2021**

St.-Georg-Apotheke, Tel. 08121 / 9 90 60  
Bahnhofstr. 2, 85586 Poing

**Dienstag, den 15.06.2021**

Neptun-Apotheke, Tel. 089 / 4 30 48 15  
Waldtruderinger Str. 67, 81827 München

Tassilo-Apotheke, Tel. 08123 / 8 89 09 14  
Münchner Str. 18, 85467 Niederneuching

**Mittwoch, den 16.06.2021**

St. Andreas-Apotheke, Tel. 089 / 9 03 52 12  
Heimstettener Str. 4 C, 85551 Kirchheim b. München

Apotheke im Forsthaus, Tel. 08121 / 14 41  
Högerstr. 20, 85646 Anzing

Beginn des Apothekendienstes jeweils um 8.00 Uhr,  
Ende am darauffolgenden Tag um 8.00 Uhr.

**Impressum**

Nachrichten der  
**GEMEINDE  
POING**

Erscheinungsweise:  
wöchentlich, mittwochs,  
Auflage: 7530 Stück

Druck, Verlag, Verteilung:  
Ortmaier Druck GmbH, Birnbachstraße 2, 84160 Frontenhausen  
Telefon 0 87 32 / 92 10 - 300 · Telefax 0 87 32 / 92 10 - 309  
E-Mail: anzeigen@gemeindeblatt-poing.de

Amtsgericht Landshut HRB4045, Gerichtsstand Landau a. d. Isar  
USt-ID-Nr. DE176868568  
Geschäftsführer: Rainer Ortmaier, Stefan Ortmaier

Verantwortlich für den amtlichen Teil:  
Der Erste Bürgermeister der Gemeinde Poing, Thomas Stark  
Rathausstraße 3, 85586 Poing, Telefon 0 81 21 / 97 94 - 0  
E-Mail: post@poing.de

Für Beiträge im nichtamtlichen Teil: Der jeweilige Verfasser

Verantwortlich für den sonstigen redaktionellen Inhalt sowie den  
Anzeigenteil: Iris Hopper, Hilde Brunner, Ortmaier Druck GmbH

Mit Namen gekennzeichnete Beiträge geben nicht unbedingt die  
Meinung des Verlags wieder. Für unverlangt eingesandte Fotos,  
Unterlagen und Manuskripte  
übernimmt der Verlag keine  
Gewähr.



GEMEINDE POING  
AUCH AUF  
**FACEBOOK!**

www.poing.de.

**Interaktiver Ortsplan**  
maps.poing.de



# Mängel- liste

Liebe Bürgerinnen und Bürger,  
wir alle wollen, dass in Poing die zahlreichen Einrichtungen, die das  
Wohnen in unserer Gemeinde angenehm machen, funktionieren.  
Mit Ihrer Hilfe möchten wir Mängel schneller beheben und unsere  
Einrichtungen noch sorgfältiger pflegen.  
Nachstehend finden Sie eine Liste mit möglichen Mängeln, mit welcher  
Sie uns entdeckte Schäden oder Verbesserungsvorschläge melden können.  
Für Ihre Mitarbeit bedanken wir uns herzlich.

*Thomas Stark, Erster Bürgermeister*

- Straße / Gehweg beschädigt
- Straße / Gehweg verschmutzt
- Straßenlampe Nr.  brennt nicht / beschädigt
- Spielplatz verschmutzt
- Spielgeräte beschädigt
- Verkehrsschild beschädigt / verschmutzt
- Container voll / defekt
- Containerstandplatz verschmutzt
- Grünanlage verschmutzt / beschädigt
- Gully verstopft
- Kanaldeckel klappert
- Sträucher / Bäume zurückschneiden
- Behälter für Hundekot-Tüten leer (Dog-Station)
- Restmüll- / Komposttonnenleerung nicht erfolgt
- Scherben
- Nachrichten der Gemeinde Poing nicht erhalten
- Sonstiges:

**Wo festgestellt:** (Ortsteil, Straße, Hausnummer)

**Wann festgestellt:**

**Name:**

**Anschrift:**

**Telefon / Fax:**

**E-Mail:** (nur für evtl. notwendige Rückfragen)

**Bitte senden / einwerfen an:**  
Gemeinde Poing  
Rathausstraße 3 · 85586 Poing  
Telefon 97 94 - 0 · Fax Nr.: 97 94 - 950 · E-Mail: post@poing.de



# Öffnungszeiten der gemeindlichen Einrichtungen

– Aktuelle Änderungen werden gesondert bekannt gegeben. –

**Rathaus**  
Rathausstraße 3 u. 4, Tel. 97 94 -0, Internet: www.poing.de,  
E-Mail: post@poing.de  
Montag – Mittwoch: ..... 08.00 – 12.30 Uhr, 13.30 – 16.30 Uhr  
Donnerstag: ..... 08.00 – 12.30 Uhr, 14.00 – 18.00 Uhr  
Freitag: ..... 08.00 – 12.30 Uhr  
Aktuell nur nach vorheriger Terminvereinbarung!

**Gemeindebücherei Poing**  
Marktstraße 4, 85586 Poing, Tel.: 08121/97 94-940  
Internet: www.buecherei-poing.de  
E-Mail: buecherei@poing.de  
Montag ..... 15.00 - 19.00 Uhr  
Dienstag ..... 15.00 - 19.00 Uhr  
Mittwoch ..... 10.00 - 12.00 Uhr / 15.00 - 20.00 Uhr  
Donnerstag ..... 15.00 - 19.00 Uhr  
Freitag ..... 10.00 - 15.00 Uhr

**Baubetriebshof Poing**  
Am Hanselbrunn 1, Tel. 22 391-0, E-Mail: baubetriebshof@poing.de  
Montag – Mittwoch: ..... 08.00 – 12.30 Uhr, 13.30 – 16.30 Uhr  
Donnerstag: ..... 08.00 – 12.30 Uhr, 13.00 – 16.30 Uhr  
Freitag: ..... 08.00 – 12.30 Uhr  
Aktuell nur nach vorheriger Terminvereinbarung!

**Kommunales Jugendreferat**  
Friedensstraße 3a, Tel. 25 72-10, -12, -13, -16, Fax 25 72 19  
E-Mail: jugendreferat@poing.de  
Montag – Mittwoch: ..... 08.00 – 12.30 Uhr, 13.30 – 16.30 Uhr  
Donnerstag: ..... 08.00 – 12.30 Uhr, 14.00 – 18.00 Uhr  
Freitag: ..... 08.00 – 12.30 Uhr  
Aktuell nur nach vorheriger Terminvereinbarung!

**Jugendzentrum**  
Friedensstraße 3, Tel. 25 72-20, E-Mail: juz@poing.de  
Mittwoch bis Samstag: 15.00 - 20.00 Uhr: für alle Altersgruppen

**Jugendsozialarbeit an der Grundschule am Bergfeld**  
Gebrüder-Grimm-Straße 2 (rechter Eingang, 1. Stock, Türe links)  
Sprechzeiten: Montag bis Donnerstag nach Vereinbarung  
Telefon: 08121 / 2 23 90 18, E-Mail: jas.gs-ab@poing.de

**Jugendsozialarbeit an der Anni-Pickert-Mittelschule**  
Gruber Straße 4 (Verwaltungsgebäude, neben dem Sekretariat)  
Sprechzeiten: Montag bis Freitag nach Vereinbarung  
Telefon: 08121 / 25 58 13, E-Mail: jas-ms@poing.de

**Wertstoffhof**  
Gruber Straße 57, Tel. 08121/97 94-350, E-Mail: abfall@poing.de  
Mo.–Do. vorm. 9.00–12.00 Uhr nachm. 16.00–19.00 Uhr (Sommerzeit)  
Fr. vorm. 9.00–12.00 Uhr nachm. 13.00–19.00 Uhr (Sommerzeit)  
Samstag 9.00–18.00 Uhr

**Sachgebiet Senioren**  
**Seniorenbeauftragter: Volker Sterker**, Tel. 08121 / 99 55 78-20  
**Seniorenfachkraft: Kerstin Bachmann**, Tel. 08121 / 99 55 78-30  
Fax: 08121 / 99 55 78-25, E-Mail: senioren@poing.de  
Seniorenbüro im Bürgerhaus, Bürgerstraße 1, 1. Stock  
(Fahrstuhl vorhanden)  
Telefonische Sprechzeiten:  
Montag – Mittwoch: ..... 08.00 – 12.30 Uhr & 13.30 – 16.30 Uhr  
Donnerstag: ..... 08.00 – 12.30 Uhr & 14.00 – 18.00 Uhr  
Freitag: ..... 08.00 – 12.30 Uhr  
Nach Terminvereinbarung sind persönliche Gespräche im Seniorenbüro in der Bürgerstr. 1 (Poing Nord) und in der Anzinger Str. 1 (Poing Süd) sowie bei einem Hausbesuch möglich.

**Freiwilligen Agentur Poing**  
Hilfesuchende aus dem Seniorenbereich können sich an die Seniorenbeauftragten wenden. Kontakt siehe oben.

**Weitere Informationen:** Verwalter für Geschirrmobil / Toilettenwagen: Herr Markus Hollerith, Tel. 0151 / 61 97 99 59

**Pflegestern Seniorenservice gGmbH – Verwaltung**  
Rathausstr. 4, Zentrale Tel. 76 094-60/Fax 76 094-88,  
Geschäftsführung Tel. 76 094-70/Fax 76 094-89

**Seniorenzentrum Poing**  
Marktstr. 7, Belegung Tel. 256-401

**Fachliche Beratung zur stationären Pflege**  
Tel. 256-322 oder 256-401

**Seniorencafé**  
Tel. 256-149, Öffnungszeiten täglich ..... 14.00–17.00 Uhr

**Ambulanter Dienst**  
Marktstr. 4b, Tel. 256-299

**Betreutes Wohnen zu Hause / Betreutes Wohnen**  
Marktstr. 5b, Tel. 256-256  
E-Mail: bwzh-poing@pflegesterngmbh.de  
Sprechzeiten Mo., Mi., Fr. 9.30 – 12.30 Uhr und nach Vereinbarung

## Kostenfreie Beratungsangebote in Poing

<b>Behindertenbeauftragte der Gemeinde Poing</b> ☎ 081 21 / 9794-920 (Bitte unbedingt Rückrufnummer und Name hinterlassen!)	Johann Reithmaier und Thomas Petschenka beraten und helfen bei allen Fragen von Menschen mit „Behinderungen“.	nach vorheriger Terminvereinbarung
<b>Rentenberatung und Hilfe bei der Rentenantragstellung durch die Gemeinde Poing</b> ☎ 081 21 / 9794-160	Rathaus Poing, Frau Karisch, Zi. 5	Mo.–Fr. 08.00–12.30 Uhr und zusätzl. Do. 14.00–18.00 Uhr. Aktuell nur nach vorheriger Terminvereinbarung!
<b>FOL, Zentrale Fachstelle zur Verhinderung von Obdachlosigkeit (Diakonie)</b> ☎ 080 92 / 2 32 10-25	Hilfe bei Problemen mit dem Vermieter, Mietrückstände, wenn Kündigung oder Räumungsklage droht oder Hilfe zur Wohnungssicherung.	momentan nur nach vorheriger Terminvereinbarung
<b>Schuldnerberatung für den Landkreis Ebersberg (Diakonie)</b> ☎ 080 92 / 2 32 10-20	Hilfe bei Ansprüche auf soz. Leistungen sichern, Schuldenplan erstellen, Schuldenstand ermitteln, Forderungen prüfen, Umgang mit Ämtern und Behörden, Vollstreckungsschutz beantragen, etc.	nach vorheriger Terminvereinbarung
<b>1. Stock Verwaltungsbüro, Bürgerhaus, Bürgerstraße 1</b>		
<b>VdK Ortsverband Poing</b> ☎ 081 21 / 8 25 51	Sprechstunde des VdK Poing. Näheres im Poinger Nachrichtenblatt unter Soziale Dienste und Senioren, VdK Ortsverband	3. Mittwoch im Monat von 8:00–12:00 Uhr Terminvereinbarung tel. 081 21 / 8 07 50
<b>DONUM VITAE in Bayern e.V.</b> ☎ 089 / 32 70 84 60	allg. Schwangerenberatung, Schwangerschaftskonfliktberatung, Beratung über gesetzl. Ansprüche und Hilfsangebote anderer Stellen	Dienstag 09:30–13:30 Uhr

# Wichtige Rufnummern



## Notrufe

<b>Polizei</b> .....	<b>110</b>
<b>Feuerwehr</b> .....	<b>112</b>
<b>Rettungsdienst</b> .....	<b>112</b>
<b>Giftnotruf</b> .....	<b>089 / 1 92 40</b>
<b>Polizeiinspektion Poing</b> .....	<b>081 21 / 99 17-0</b>
<b>Gaswache</b> .....	<b>089 / 15 30 16</b>

## Stromversorgung

Bayernwerk Störungsstelle ..... 09 41 / 28 00 33 66

## Gasversorgung

Stadtwerke München Störungsstelle..... 089 / 15 30 16

## Suchtberatung im Landkreis:

Gesundheitsamt .....	080 92 / 8 23-3 62
Caritas-Fachambulanz für Suchterkr. ....	080 92 / 2 32 41 50
Caritas Markt Schwaben .....	081 21 / 22 07-16
Gesundheitsamt Ebersberg.....	080 92 / 82 35 39
E-Mail: suchtberatung@lra-ebe.de	

**Gemeinsames Kommunalunternehmen (gKu) VE München-Ost** (ehemals Wasserversorgung Zornedinger Gruppe sowie Abwasserzweckverband München-Ost AZVMO)  
Zentrale .....081 21 / 7 01-0  
E-Mail: info@gku-vemo.de, Internet: www.gku-vemo.de  
Rufbereitschaft für Wasser und Abwasser: ...01 75 / 2 61 76 97

**Beratungsstelle für Menschen mit psychischen und seelischen Problemen** Sozialpsychiatrischer Dienst  
Ebersberg Sieghartstr. 21, 85560 Ebersberg 080 92 / 85 33 80  
Fax 080 92 / 85 33 8-30, spdi-ebersberg@im-muenchen.de  
Beratung für Betroffene und Angehörige wie Erzählcafé und Burnoutgruppe: Mo. 9.00 Uhr bis 12.15 Uhr, Di.–Fr. 8.30 Uhr bis 12.15 Uhr, Di. u. Do. 15.30 Uhr bis 19.00 Uhr

## Overeaters Anonymous

für Überesser, Bulimiker und Magersüchtige  
Dienstags, 18.30–20.00 Uhr im Seniorenzentrum, Burgenfeld 4, Markt Schwaben ..... 087 65 / 21 74 54

## Kreuzbund Markt Schwaben

Info für Suchtgefährdete, Suchtkranke und Angehörige:  
Herr Brandl.....081 21 / 43 77 97

**Selbsthilfegruppe für Angehörige von Alkohol-, Drogen-, Medikamenten-, Spielsüchtigen usw.,**  
Markt Schwaben Auskünfte unter Fachambulanz für Suchterkrankungen..... 080 92 / 2 32 41 50

## Deutsche Parkinsonvereinigung,

Regionalgruppe Ebersberg, Beratung und Hilfe für betroffene Personen, Treffen jeden 2. Dienstag im Monat in Vaterstetten, „Zum Altschütz“ ..... 081 06 / 17 57

## Hospiz-Verein im Landkreis Ebersberg e.V.

Von-Scala-Straße 1, 85560 Ebersberg. Beratung persönlich und telefonisch Mittwoch von 14–16 Uhr, telefonisch auch Montag und Freitag von 16–18 Uhr. .... 080 92 / 25 69 85

## Secondhandladen für Kinderbekleidung

Bürgerstraße 3, Kleiderannahme nur mittwochs möglich.  
Öffnungszeiten: Mittwoch + Freitag jeweils 15 - 17 Uhr  
Ansprechpartnerin Frau Siegel-Persichini: 081 21 / 8 27 22

## Ehe-, Familien- und Lebensberatung des ev. Diakonieverein Markt Schwaben e.V.

Loderergasse 4, 85570 Markt Schwaben ... 081 21 / 4 76 45 37

## Gleichstellungsstelle für Frauen

Sprechstunden Di. von 09.00–11.00 Uhr und nach telefonischer Vereinbarung ..... 080 92 / 8 23-381  
Auch **Landkreisbürger**, die das Beratungsangebot der Gleichstellungsbeauftragten des Landkreises nutzen möchten, können unter dieser Telefonnummer einen Gesprächstermin vereinbaren.

## Rat und Hilfe für Schwangere

Notruftelefon der Aktion Leben e.V. .... 0176 / 25 49 43 38

## Frauen helfen Frauen und Mädchen

Beratungsnummer..... 080 92 / 8 81 10

**Telefonseelsorge evangelisch** .....0800 / 1 11 01 11

**Telefonseelsorge katholisch**.....0800 / 1 11 02 22

## Poinger Tafel

Lebensmittelausgabe für Bedürftige  
Mittwoch 10.00–11.00 Uhr im Evang. Pfarrzentrum,  
Gebr.-Asam-Straße 6 ..... 017 / 76 93 52 19

## Staatlich anerkannte Beratungsstellen für Schwangerschaftsfragen

am Landratsamt – Gesundheitsamt – Ebersberg,  
Eichthalstraße 5, 85560 Ebersberg, Beratung nach telefonischer Terminvereinbarung 080 92 / 8 23-3 64 oder 8 23-3 66,  
allg. Schwangerenberatung, Schwangerschaftskonfliktberatung (§ 219 StGB), Beratung gesetzlicher Ansprüche und Vermittlung finanzieller und psychosozialer Hilfen

## DONUM VITAE in Bayern e.V.

Bahnhofplatz 4a, 85540 Haar, Termine für die Beratung im Poinger Bürgerhaus über Telefon 089 / 32 70 84 60

## Büro für Bürgeranliegen im Landkreis Ebersberg

Beschwerdetelefon für Kunden der Kreisbehörde..... 0800 / 5 72 85 56 (kostenfrei)

## Koordinierende Kinderschutzstelle (Koki)

**des Kreisjugendamtes**, E-Mail: anja.pondorf@lra-ebe.de  
Telefon:..... 080 92 / 82 33 00

## Krisendienst Psychiatrie

Tel.: 0180/65 53 000, täglich von 9 - 24 Uhr: In seelischen Krisen und psychiatrischen Notfällen hilft der Krisendienst Psychiatrie. Das Angebot für Betroffene, Angehörige und Personen aus dem sozialen Umfeld sowie für Ärzte, Fachstellen und Einrichtungen, die mit Menschen in seelischen Krisen zu tun haben. Homepage: www.krisendienst-psychiatrie.de

## HERRENSALON KIRCHEISS

### IHR HERRENSALON IN POING – WIR FREUEN UNS AUF SIE!

Termine unter [herrensalon-kircheiss.de](http://herrensalon-kircheiss.de)  
oder T 08121 777 714



Herrensalon Kircheiss  
Neufarner Straße 13  
85586 Poing



## Ihre Hochzeits- drucksachen



Alles aus  
EINER Hand  
und  
unvergesslich  
schön gestaltet!

- › Einladungskarten
- › Tischkarten
- › Menükarten
- › Hochzeitszeitungen
- › Dankkarten
- › Ansteck-Buttons **NEU**  
für Fotos oder Namen  
des Hochzeitspaares

Lassen Sie sich überraschen von der Vielfalt unserer Muster!  
Die Kataloge können Sie selbstverständlich auch mit nach  
Hause nehmen - und dann in Ruhe aussuchen!

 **ORTMAIER**  
DRUCK GmbH

Birnbachstraße 2 · 84160 Frontenhausen  
Tel.: 08732/9210-710 · Fax: 08732/9210-719  
[www.ortmaier-druck.de](http://www.ortmaier-druck.de) · [info@ortmaier-druck.de](mailto:info@ortmaier-druck.de)

## Hausverwaltung Grau

Wir sind eine Immobilienverwaltung mit Schwerpunkt WEG-/Miet- und Gewerbeimmobilienverwaltung mit Sitz in Poing. Im Rahmen unseres weiteren Wachstums suchen wir zum nächstmöglichen Zeitpunkt eine\*n

### Sachbearbeitung Objektbetreuung (m/w/d) (Teil- oder Vollzeit)

#### Ihren Aufgaben sind:

- Unterstützung der Objektbetreuung im WEG-Verwaltungsbereich bei allen täglichen Aufgaben
- Kommunikation mit Eigentümern und Dienstleistern
- Erstellung von Handwerkeraufträgen, Überwachung und Rechnungsprüfung dieser Arbeiten
- Unterstützung bei der Vorbereitung, Durchführung und Nachbearbeitung von Eigentümerversammlungen

Wir erwarten eine abgeschlossene kaufmännische Ausbildung, idealerweise im Zusammenhang mit der Immobilienbranche. Fachkenntnisse im Wohnungseigentumsrecht (WEG) sind von Vorteil. Sie haben einen hohen Dienstleistungsgedanken und sind sicher im Umgang mit MS-Office. Ihre Arbeitsweise ist strukturiert, gut organisiert und verantwortungsbewusst. Die wöchentliche Arbeitszeit soll mindestens 20h betragen.

Wir bieten eine Mitarbeit in einem freundlichen und kollegialen Team, regelmäßige Weiterbildungen und Seminare sowie eine leistungsgerechte Vergütung.

Haben wir Ihr Interesse geweckt? Dann freuen wir uns über Ihre aussagekräftige Bewerbung an:

Grau Hausverwaltung GmbH, Personalabteilung, Blumenstraße 7, 85586 Poing, bevorzugt per E-Mail an: [j.grau@grau-hv.de](mailto:j.grau@grau-hv.de). Weitere Informationen über unser Unternehmen erfahren Sie über [www.grau-hv.de](http://www.grau-hv.de).

## Hausverwaltung Grau

Wir sind eine Immobilienverwaltung mit Schwerpunkt WEG-/Miet- und Gewerbeimmobilienverwaltung mit Sitz in Poing. Im Rahmen unseres weiteren Wachstums suchen wir zum nächstmöglichen Zeitpunkt eine\*n

### Objektbetreuer (m/w/d) WEG-Verwaltung

#### Ihren Aufgaben sind:

- Betreuung eines festen Objektstammes (WEG-Verwaltung)
- Kommunikation mit Eigentümern und Dienstleistern
- Objektbegehungen
- Erstellung von Handwerkeraufträgen, Überwachung und Abnahmen dieser Arbeiten
- Vorbereitung, Durchführung und Nachbearbeitung der Eigentümerversammlungen und Beiratssitzungen
- Umsetzung der gefassten Beschlüsse der Eigentümerversammlungen

Wir erwarten eine abgeschlossene Ausbildung als Immobilienkaufmann/-kauffrau oder eine vergleichbare Ausbildung mit immobilienpezifischer Weiterbildung. Fachkenntnisse im Wohnungseigentumsrecht (WEG) sind von Vorteil. Sie haben einen hohen Dienstleistungsgedanken und sind sicher im Umgang mit MS-Office. Ihre Arbeitsweise ist strukturiert, gut organisiert und verantwortungsbewusst.

Wir bieten eine Mitarbeit in einem freundlichen und kollegialen Team, regelmäßige Weiterbildungen und Seminare sowie eine leistungsgerechte Vergütung.

Haben wir Ihr Interesse geweckt? Dann freuen wir uns über Ihre aussagekräftige Bewerbung an:

Grau Hausverwaltung GmbH, Personalabteilung, Blumenstraße 7, 85586 Poing, bevorzugt per E-Mail an: [j.grau@grau-hv.de](mailto:j.grau@grau-hv.de). Weitere Informationen über unser Unternehmen erfahren Sie über [www.grau-hv.de](http://www.grau-hv.de).

## DÖTZKIRCHNER

Sonnenschutzsysteme GmbH



Rollläden – Markisen – Tore – Jalousien – Elektroantriebe  
Sonnenschutzanlagen – Reparaturen & Service  
Ihr Meisterbetrieb informiert Sie gern und unverbindlich:

☎ 08123-932770, Fax 08123-932777  
[www.doetzkirchner-sonnenschutz.de](http://www.doetzkirchner-sonnenschutz.de)



▼ **KLEINANZEIGEN** ▼  
aus Poing und Umgebung

Tel. 087 32 / 92 10 - 300

**Suche Scheune, Halle, Werkstatt für Oldtimer** zu mieten in Poing + Umgebung ☎ 08121/8985

**TG-Stellplatz, Bgm-Deffner-Str. 2-6, 50 €/Monat zu vermieten** ☎ 0176/25992837

▼ **KLEINANZEIGEN** ▼  
Tel. 087 32 / 92 10 - 300

**Kaufe Landmaschinen aus Betriebsaufgabe.**  
Bitte alles anbieten, Barzahlung!!! Firma ☎ 0170/2047933

**Kaufe sämtl. Dieselfahrz. Kfz-Handel** ☎ 0170/1618106

**Speckstein & Kaminöfen, Pelletöfen, Küchenherde ab 699,-€** liefern, aufstellen, anschließen, Kernlochbohren, Rücknahme Altöfen; **Werkmarkt Moser - Massing** ☎ 08724/96560

Su. **Minibagger**, ca. 1,5 t, zu kaufen oder zur Langzeitmiete zum Hausbau. ☎ 08709/625

Suche **Massey Ferguson**, ab Bj. 1980, v. ca. 50-90 PS. Firma. ☎ 0151/26908607

**GEFÄHRLICHE BÄUME** abtragen, fällen oder zuschneiden. Wir besichtigen und beraten kostenlos!  
www.rothlehner-k.de - Tel. 08671/957970  
**Vermietung von Häcksler und Arbeitsbühnen bis 45 m**

**Verkaufe eine schwarz/blau Yamaha WR 125 R**, Bj: 05.2015 TÜV und ASU bis 05.2023 / 20007 Km (Service: Bremsflüssigkeit, Ölwechsel, neuer Kettensatz) Preis: 3.300€ ☎ 0176/40067000

**Suche KFZ aller Art** ab Bj. 2005, auch Unfall od. defekt, TÜV/km-Stand egal, KFZ-Kai ☎ 0177/2795850 WhatsApp

**Kaufe jedes Motorrad**, defekt oder Unfall, alles anbieten, auch Motocross. Fa. ☎ 08725/966130 od. ☎ 0170/2047933

**Suche Anbaubagger, bitte alles anbieten** ☎ 0151/26908607 Firma

**T-Shirts - Poloshirts - Sweatshirts - Jacken - Taschen...**  
Wir haben nicht nur eine riesen Auswahl an Textilien - wir bedrucken sie auch nach Ihren Wünschen!  
Info: Ortmaier-Druck GmbH, Frontenhausen  
☎ 08732/9210710 - [www.ortmaier-textildruck.de](http://www.ortmaier-textildruck.de)

[www.flyerpara.de](http://www.flyerpara.de) - reinschaun lohnt sich!!!

**Kaufe rep.-bed. Traktoren, Bitte alles anbieten** ☎ 0151/26908607 Fa.

[www.die-baumexperten.de](http://www.die-baumexperten.de) - Problemfäll., Gartenpfl., Wurzelstockfräs., Heckenschnitt, Abfuhr, jeder Schwierigkeitsgr., schnell, zuverlässig, preiswert. Firma Lachner ☎ 08762/5752

**Kaufe Rasentraktoren**, auch def. KFZ-Firma, 0173/5942541

**x x x WURZELSTOCKENTFERNUNG x x x**  
Störende Wurzelstöcke entfernt zuverlässig und preiswert (Durchfahrtsbreite nur 90 cm). Firma ☎ 0170/7357516

**Suche Bagger/Radlader** von top bis Schrott !!! ☎ 08725/966130 Kfz.- Bachmeier

**T-Shirts - Poloshirts - Sweatshirts - Jacken - Taschen...**

Wir haben nicht nur eine riesen Auswahl an Textilien - wir bedrucken sie auch nach Ihren Wünschen!  
Info: Ortmaier-Druck GmbH, Frontenhausen  
☎ 08732/9210710 - [www.ortmaier-textildruck.de](http://www.ortmaier-textildruck.de)

**Postkarten besonders günstig: [www.flyerpara.de](http://www.flyerpara.de)**

**Kaufe Hochdruckpresse, Rundballenpresse, Schwader, Sämaschine, Pflüge**, Barzahlung, Fa. ☎ 0170/2047933

**Hole kostenlos Flohmarktware ab.** ☎ 08734/939735

Su. **Hochdruckpresse** für kleine Ballen mit Ballenschleuder, nur guter Zustand. ☎ 08709/625

**Plastikfässer, a. 200 l**, kostenlos abzugeben. ☎ 08732/9210891

**Suche laufend gebrauchte Wohnmobile und Wohnwagen, Kfz-Firma** ☎ 09954/7299 od. 90250

--- [www.flyerpara.de](http://www.flyerpara.de) ---

**Kaufe Roller, Enduros, Straßenmaschinen, Chopper und Quads. Kfz-Firma** ☎ 0173/5942541

**Suche gepfl. Traktor bis 5.000 BS**, Hersteller Bj. u. PS egal, Fa. ☎ 09421/9744830

**FLOHMARKTHALLE Reisbach** (Kreisverkehr) Antiquität.-Möbel-Haushalt-Elektro-Bücher-Schallplatt.-Porzellan-Deko. **tägl. geöffn. außer So.** ☎ 0170/3528831 o. 08734/939735

**Ford Transit Wohnmobil 2,2 TDI**, 65 kW, EZ 2011, 233' km, ABS, eFH, AHK, 8-fach, sehr gepfl. Zustand, HU/AU neu, Preis 7.700 €. ☎ 0152/53795097 o. ☎ 0176/60125839

**Verk. Traktor Hanomag Perfekt 401 E-S**, Bj. 1969, 3 Zyl., 34 PS, Schein vorh., keine Zul., VB 2.500 € ☎ 0172/9945900

**Goggo Limousine**, kein Rost, zur Fertigstellung, Türe hinten angeschlagen, 2.500 €. ☎ 09953/9818322

**xxx Baumfäll- und Pflegearbeiten xxx**  
Von Hecken und Sträuchern schneiden bis Neupflanzungen, Komplettrodungen, Häckseln, Wurzelstockentfernung, Problembaumfällungen mit Hebebühne oder mit Seil- u. Klettertechnik jeder Schwierigkeitsgrad mit Abtransport, Komplettlösungen, Zaunbau, Entsorgungen aller Art etc.  
**xxx Kostenlose Besichtigung Fa. ☎ 0170/7357516 xxx**

**4 SR f. VW T5**, Michelin, 215/65/16, auf Stahlfelgen, neuwertig, 250 €. ☎ 0176/60125839 o. 08638/8845453

**Su. Schlepper** m. Allrad u. Frontlader auch rep. bed., bitte alles anbieten Fa. ☎ 0151/26908607

**Metallfässer, a. 200 l**, kostenlos abzugeben. ☎ 08732/9210891

**Kaufe alle Sprinter, Ducato, Boxer, VW T5, Renault, Transit, Kleintransporter, Busse.** Kfz-Firma ☎ 0177/2795850

**Verk. Reifen m. Felgen** gebr. 7.5-18. 7.5-16, 7.0-16, 8.25-20 ☎ 0151 40789035

## IN MEMORIAM



Wenn die Sonne des Lebens untergeht, leuchten die Sterne der Erinnerung.



Poing

### Georg Hellinger

\* 17. April 1937 † 17. Mai 2021

In Liebe und Dankbarkeit nehmen Abschied:

**Gertrud Hellinger**  
**Claudia Barth mit Christian, Stefanie und Tobias**  
**Andreas Hellinger mit Familie**  
 im Namen aller Angehörigen

Trauer Gottesdienst am Donnerstag, 17. Juni 2021 um 14 Uhr  
 in der Pfarrkirche Seliger Pater Rupert Mayer in Poing mit  
 anschließender Urnenbeisetzung auf dem Gemeindefriedhof.



### Bestattungsdienst PIETAS

Seit 1971 in Ebersberg und Umgebung

- Organisation einer würdevollen Trauerfeier
- Erledigung aller Behördengänge & Besorgungen
- persönlich gestalteter Trauerdruck
- auf Wunsch auch Hausbesuche

Tag & Nacht  
für Sie dienstbereit

Poing | Hauptstr. 27 | **08121/772 59 03**  
 Ebersberg | Münchener Str. 2 | **08092/82 440**  
[www.bestattungsdienst-pietas.de](http://www.bestattungsdienst-pietas.de)

Wenn Menschen  
Menschen brauchen.

Rund um die Uhr für Sie da:

Grafring	08092 - 232 77 0
Poing	08121 - 257 50 30
Vaterstetten	08106 - 303 50 10
Zorneding	08106 - 379 72 70

Bestattungen  
**Imhoff**

[www.bestattungen-imhoff.de](http://www.bestattungen-imhoff.de)

Suche JCB Fastrac im guten od. auch schlechten Zust.  
 bitte alles anbieten ☎ 0151/26908607 Firma

- Estriche und Isolierungen aller Art -  
 Fa. Estrobau - Info ☎ 08723/3903 od. ☎ 0179/7865866

--- [www.flyerpara.de](http://www.flyerpara.de) ---

+++++++ Forstmulch- und Fräsarbeiten ++++++  
 (Rückegassen, Waldflächen und Baufeldfreimachung etc.)  
 Preiswert und zuverlässig. Firma ☎ 0170/7357516

Wohnungsaufkl. u. Entrümpelung. Firma ☎ 08734/939735

Kaufe Schlepper, Radlader, Bagger, Stapler, LKW, Tieflad.,  
 Bj./Zustd. egal. Bitte alles anbieten. Firma ☎ 0151/26908607

Sie suchen für Ihren Verein, Ihre Firma etc. ein Shirt mit  
 individuellem Aufdruck? Info: Ortmaier-Druck GmbH, Fron-  
 tenhausen ☎ 08732/9210710 [www.ortmaier-textildruck.de](http://www.ortmaier-textildruck.de)

- - - [www.flyerpara.de](http://www.flyerpara.de) - - -

Suche Yamaha XT 600, Zustand egal. ☎ 0176/60125839 o.  
 08638/8845453

Hole Schrott, Altautos, Metalle, Kupfer, Messing, Kabel etc.  
 LKW, Busse u. Kats, zahle faire Preise. ☎ 0170/8112655

Sie suchen für Ihren Verein, Ihre Firma etc. ein Shirt mit  
 individuellem Aufdruck? Info: Ortmaier-Druck GmbH, Fron-  
 tenhausen ☎ 08732/9210710 [www.ortmaier-textildruck.de](http://www.ortmaier-textildruck.de)

HUNDEPENSION [www.hundezentrum.com](http://www.hundezentrum.com) ☎ 09955/904545

Suche Massey Ferguson, Deutz, Fendt, Zetor, Schlüter  
 Fa. ☎ 0151/26908607

Lebensberatung durch KARTENLEGEN und Numerologie,  
 liebevoll und ehrlich, auch am Telefon. ☎ 08532/5059995

Kaufe jeden Traktor, Mähdrescher, Pflug, Mähwerk, Krei-  
 selegge, Vakuuffass, Miststreuer, HD- u. RB-Presser,  
 Maissäegerät, SM Amazone D7, D8, D9, SF Maishäcksler.  
 Firma Bachmeier, ☎ 0170/2047933 od. 08725/966130

Layher, Plettac, Müba Fix, Hünnebeck etc., neue u. gebr.  
 Gerüste u. Teile. An- und Verkauf ab Lager, 84364 Bad Birn-  
 bach ☎ 08563/9770731

Er, 60 sucht Sie für schöne Zeit ☎ 0157/33846920

Partnerkatalog mit vielen Partnervorschlägen aus Ihrer Nähe  
 kostenlos anfordern ☎ 08561 / 911724 [www.pv-Christina.de](http://www.pv-Christina.de)

# Wir machen Ihre Steuererklärung.

FAIRER PREIS. SCHNELLE HILFE. ENGAGIERTE BERATER.

Lohn- und Einkommensteuer Hilfe-Ring  
Deutschland e.V. (Lohnsteuerhilfverein)

Beratungsstellenleiter **Andreas Maspohl**

- 📍 Edelweißstraße 8 | 85586 Poing
- ☎ 08121 – 760 61 15    📠 0152 – 034 153 25
- ✉ andreas.maspohl@steuerring.de
- 🌐 www.steuerring.de/maspohl

Wir erstellen Ihre Steuererklärung – für Mitglieder, nur bei Arbeitseinkommen, Renten und Pensionen.



Rundum-Service zum fairen Preis!



## Lanzl Immobilien



**Immobilien für vorgemerkte Kunden gesucht - diskrete Kaufabwicklung**

Lanzl GmbH • Hauptstraße 24 • 85586 Poing  
Tel. 08121 - 250 65 80 • Email: info@i-la.de  
www.lanzl-immobilien.de

## Alexandra Strasser-Lauschke

Rechtsanwältin

Rosenstraße 1c · 85586 Poing  
Telefon 08121/2 53 67 54  
Telefax 08121/2 53 67 55  
E-Mail: sl@strasser-lauschke.de  
www.strasser-lauschke.de

- ➔ **Arbeitsrecht**
- ➔ **Familienrecht**
- ➔ **Erbrecht**
- ➔ **Mietrecht**
- ➔ **Verkehrsrecht**

Flexible Besprechungstermine



**Dagmar Rose**  
Coaching | Beratung

- ❖ Sie spüren, dass der nächste Schritt ansteht?
- ❖ Sie sind auf der Suche nach neuen Möglichkeiten?
- ❖ Sie suchen einen Weg Ihr Thema zu lösen?
- ❖ Sie wollen in die Umsetzung kommen, wissen aber nicht wie?

Rosenstr. 23 i      85586 Poing      +49-179-4115442

- **Haushaltsauflösungen**
- **Enträmpelungen**
- **Gewerbeauflösungen**
- **Seniorenzüge**
- **Gebäudereinigungen**
- **Renovierungen**
- **Nachlassankauf**
- **Hausmeister-Service**

Firma Janker • Tel. 01 70/4 12 91 06

## Rechtsanwalt Wolfgang H. Spieth

Fachanwalt für Familienrecht  
Arbeitsrecht – Verkehrsrecht – Mietrecht – Erbrecht

Besprechungstermine nach Vereinbarung

Hauptstraße 14, 85586 Poing  
Telefon 081 21/8 17 02 • Telefax 081 21/7 97 06  
E-Mail: wolfgangspieth@aol.com

## AUTOHAUS ROBERT FUNK

• sympathisch • schnell • zuverlässig

Gruber Straße 62a • 85586 Poing  
Tel. 08121 - 25 30 9-0 • Fax - 25 30 9-10  
www.autohaus-funk.de • info@autohaus-funk.de

### Unser Service für Ihr Fahrzeug:

- Inspektion nach Herstellervorschrift für sämtliche Fabrikate
- TÜV (HU/AU) im Hause
- Bremsenservice
- Auspuffservice
- Motordiagnose
- Unfallinstandsetzung
- Lackierung
- Autoglasservice
- Werkstattersatzwagen

## Friesinger Dienstleistungen

- Enträmpelungen
- Haushaltsauflösungen
- Reinigungen

☎ 0151/ 41940810

## Postkarten



www.flyerpara.de

**Wir sind ab sofort wieder für Sie da!**

## Unterricht in Poing und in Markt Schwaben

Klassisches Ballett-Stepdance (New-York-English-Irish)  
Musical und Showdance für Kinder, Teenies und Erwachsene.

**NEU: Ab sofort Ballettkurs für 3- bis 6-jährige Mädchen und Jungen**



## CHRISTINE SEYDEL

Ballettmeisterin  
(staatlich und RAD geprüft)

Tel: 089/ 8541012  
E-Mail: christine.seydel@t-online.de  
www.ballettschulechristineseydel.de



Mitglied der  
Royal Academy  
of dance

25 €/Std  
SONDERPREIS

**MC**

**Massimo Campisi**

GARTENARBEITEN – GARTENPFLEGE – BAUMSCHNITT  
HAUSMEISTER-SERVICE – TRANSPORTSERVICE

☎ 0151 / 238 97 404    ☎ 0152 / 17 528 841  
mc.gartenarbeiten@gmail.com

FÖHRINGER ALLEE 27 – 85774 UNTERFÖHRING

Anzeigenannahme → anzeigen@gemeindeblatt-poing.de