



NACHRICHTEN DER GEMEINDE POING

Gemeinde Poing | Rathausstraße 3 | Tel.: 081 21 / 97 94-0 | Fax: 081 21 / 97 94-950 | post@poing.de | www.poing.de

AMTLICHER TEIL

Eröffnung des Katholischen Kindergartens Am Endbachweg



Segnung und Wortgottesdienst mit Pfarrer Philipp Werner.

(ug) Am Dienstag, den 8. Juni 2021 fand zur offiziellen Eröffnung des Katholischen Kindergartens am Endbachweg eine kleine Segnungsfeier mit Pfarrer Philipp Werner statt.

An dem Wortgottesdienst im Garten der Einrichtung nahmen eine kleine Gruppe von Kindern, Erster Bürgermeister Thomas Stark sowie Christina Haug-Kießling (Verwaltungsleitung KITA-Verbund Poing-Anzing-Forstinning) und Annalena Rutzmoser (Einrichtungsleiterin) teil.

Gestartet ist der Betrieb mit einer siebenköpfigen Kindergruppe. Zum neuen Kindergartenjahr wird auf zwei Gruppen aufgestockt - insgesamt ist Platz für 100 Mädchen und Jungen in vier Gruppen. Das offene und freundliche Gebäude ist in den Lärmschutzwahl der S-Bahn integriert und wird unter Poingern liebevoll „Maulwurfshügel“ genannt.

Nun ist nach rund dreijähriger Bauzeit und einigen Hindernissen für den ältesten Kindergarten Poings der Grundstein für einen echten Neustart gelegt, für den die Gemeinde Poing alles Gute wünscht.

Telefonische Bürgersprechstunde des Ersten Bürgermeisters Thomas Stark

(schk) Die nächste Bürgersprechstunde findet am **Dienstag, 22. Juni 2021, telefonisch in der Zeit von 17.00 bis 18.30 Uhr** unter der Telefonnummer 08121 / 97 94-100 statt.

Selbstverständlich stehe ich Ihnen auch zwischenzeitlich gerne für ein Gespräch zur Verfügung; hierfür bitte Terminvereinbarung unter Telefon-Nr. 08121 / 97 94-112.

Thomas Stark
Erster Bürgermeister

Es darf wieder gekickt werden – Neuer Kunstrasenplatz eröffnet

(ug) Die Arbeiten sind nach 6 Wochen abgeschlossen, die Linien markiert. Der neue Belag des Kunstrasenplatzes am Sportzentrum ist seit Ende Mai wieder bespielbar. Nun wurde er am 10. Juni offiziell angenommen und für den Spielbetrieb freigegeben.

Zur symbolischen Eröffnung durch Ersten Bürgermeister Thomas Stark waren der Vorstand des TSV Poing und die zuständigen Gemeindemitarbeiter bei Kaiserwetter versammelt. Auch Vertreter der Herstellerfirma und der Landschaftsarchitekt waren vor Ort.



Erster Bürgermeister Thomas Stark mit Ludwig Auer und Marco Reischl vom TSV Poing sowie Mario Mittrach vom Bauamt und Platzwart Guido Lenz

Der alte Kunstrasenteppich mit ca. 7.500 qm hatte nach 15 Jahren das Ende seines Lebenszyklus erreicht. Sportfunktionelle Eigenschaften wie Ballrollverhalten etc. waren nicht mehr gegeben, die Nähte und Markierungen begannen sich zu lösen.

Die Sanierung des Kunstrasenplatzes sollte ursprünglich ca. 894.000 Euro kosten. Erfreulicherweise konnten die tatsächlichen Gesamtkosten auf ca. 610.000 Euro reduziert werden, da sich die unterste Elastiksicht des alten Belags noch in gutem Zustand befand und nicht ausgetauscht werden musste.

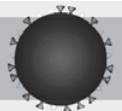
Das neue, unverfüllte Kunstrasensystem ist mit einer jährlichen Reinigung pflegeleicht und zugleich umweltfreundlich: Es gibt keinen Austrag von Granulat und Mikroplastik mehr.

Gemeinde und Verein freuen sich, dass – rechtzeitig zu den Lockerungen der Corona-Maßnahmen – ein neuer, attraktiver Fußballplatz zur Verfügung steht.

Digitaler Impfnachweis

(sto) Seit dem 14.06.2021 besteht die Möglichkeit den digitalen Impfnachweis als Alternative zum Impfpass zu erhalten. Alle Möglichkeiten wie Sie an Ihren digitalen Impfnachweis kommen können finden Sie auf Seite 2.

Aktuelle Informationen zum Coronavirus



(sto) Die aktuelle **7-Tages-Inzidenz** im **Landkreis Ebersberg** liegt bei **27,8** (Stand: 15.06.2021) und damit weiterhin stabil unter dem Wert von 50.

Aktuelle Auswirkungen für Poing

(sto) Entsprechend der aktuellen Regelungen, die durch das bayerische Kabinett beschlossenen wurden, gelten folgende Maßnahmen:

- **Kontaktbeschränkung** auf max. 10 Personen aus unterschiedlichen Haushalten. Kinder unter 14 Jahren bleiben für die Gesamtzahl außer Betracht, ebenso wie vollständig Geimpfte und Genesene.
- **Sport im Innen und Außenbereich** ist in jeder Art ohne Personenbegrenzung möglich.
- **Einkaufen im Einzelhandel** ist ohne Termin und Test gestattet. Es besteht FFP2-Maskenpflicht.
- **Schulen:** In allen Jahrgangsstufen findet **Präsenzunterricht** statt. Die Schüler erhalten mindestens 2 Tests pro Woche. Auf dem Schulgelände gilt weiterhin Maskenpflicht.
- **Musikunterricht** in Präsenzform darf als Einzelunterricht stattfinden.
- **Tagesbetreuungsangebote** für Kinder & Jugendliche sind regulär geöffnet.
- **Gastronomie** darf bis 24 Uhr öffnen. Zum Besuch ist keine Terminbuchung und kein negatives Testergebnis nötig.
- **Museen, Ausstellungen, Gedenkstätten, Zoos/botanische Gärten, Schlösser & Gärten** dürfen öffnen.
- Theater, Opern, Konzerthäuser, Bühnen, **Kinos** o.ä. dürfen öffnen.
- **Veranstaltungen**, Ansammlungen und öffentliche Festivitäten sind **untersagt**.
Ausnahme:
 - Gottesdienste
 - Zusammenkünfte nach dem Bayerischen Versammlungsgesetz
 - kulturelle Veranstaltungen & Sportveranstaltungen unter freiem Himmel mit festen Sitzplätzen für bis zu 500 Besucher
 - **Öffentliche und private Veranstaltungen** aus besonderem Anlass, mit von Anfang an klar begrenztem und geladenen Personenkreis bis max. 50 Innen und 100 Außen (bei öffentlichen Veranstaltungen werden Genesene und Geimpfte bei der Ermittlung der Gesamtzahl mit herangezogen)
- **ÖNPV:** es gilt weiterhin die FFP2-Maskenpflicht.

GUT ZU WISSEN:

Personen die über einen **Nachweis einer vollständigen Impfung** gegen COVID-19 mit einem zugelassenen Impfstoff verfügen oder einen Nachweis als Genesene vorlegen können, stehen **ab Tag 15 nach der abschließenden Impfung** Personen mit **Testnachweis gleich**. Die Kontaktbeschränkungen entfallen. Für **Besuche in Pflegeeinrichtungen** ist jedoch **weiterhin ein negatives Schnelltestergebnis notwendig**.

Kinder bis zum 6. Geburtstag benötigen keinen Testnachweis.

Weitere Informationen zu den aktuellen Maßnahmen finden Sie auf der Homepage des Landratsamtes Ebersberg unter www.lra-ebe.de oder scannen Sie mit dem Smartphone den nebenstehenden QR-Code



Digitaler Impfnachweis

(sto) Seit dem 14.06.2021 besteht die Möglichkeit den digitalen Impfnachweis als Alternative zum Impfpass zu erhalten. Es gibt mehrere Möglichkeiten wie Sie an Ihren digitalen Impfnachweis kommen können:

Ihre Erst- oder Zweitimpfung steht noch im Impfzentrum bevor: Bei jeder neuen Impfung im Impfzentrum erhalten Sie ab sofort direkt den QR-Code. Dieser QR-Code ist nicht mit dem QR-Code der Impfdokumentation zu verwechseln.

Sie haben Ihre Impfung im Impfzentrum erhalten und den Bay-IMCO Account noch:

Ab dem 25. Juni können Sie den QR-Code über Ihren BayIMCO Account abrufen. Sollten Sie den QR-Code vorher benötigen, müssen Sie den QR-Code in teilnehmenden Apotheken gegen Vorlage des Impfpasses erzeugen lassen.

Sie haben Ihre Impfung im Impfzentrum erhalten und Ihren Bay-IMCO Account gelöscht:

Ab Juli soll eine Website zur Verfügung stehen, mit der Sie Ihren QR-Code erzeugen können. Alternativ können Sie den QR-Code bei teilnehmenden Apotheken gegen Vorlage des Impfpasses erzeugen lassen.

Sie haben Ihre Impfung in einer Arztpraxis erhalten:

Derzeit können Sie den QR-Code bei teilnehmenden Apotheken gegen Vorlage des Impfpasses erzeugen lassen. Ab Mitte Juli soll es die Möglichkeit geben, dass der impfende Arzt den QR-Code erstellt.

Diesen QR-Code (Testnachweis) können Sie entweder in die **Corona-Warn-App** oder in die **CavPass-App** auf Ihrem Smartphone laden. Der digitale Impfnachweis ist ein freiwilliges Angebot. Es besteht keine Pflicht sich damit auszuweisen.

Schlüsselanhänger zur Verwendung mit der Luca-App

(sto) Im Landkreis Ebersberg wird die Luca-App zur Kontaktverfolgung in Gastronomiebetrieben und bei Veranstaltungen eingesetzt. Für Bürgerinnen und Bürger ohne Smartphone stellt das Landratsamt Ebersberg Schlüsselanhänger der Luca-App bereit.

Die Luca-App dient ausschließlich zur Kontaktnachverfolgung und nicht als Impfnachweis.

Diese Schlüsselanhänger können Sie zu folgenden Zeiten im Bürgerhaus Poing abholen:

- **Montag bis Donnerstag von 08.00 bis 12.30 Uhr** und von **13.30 bis 15.00 Uhr**
- **Freitag von 08.00 bis 12.00 Uhr**

Bitte **vereinbaren** Sie telefonisch **einen Termin zur Abholung** der Schlüsselanhänger:

08121 / 99 55 78-20 oder -30

Bitte klingeln Sie am Haupteingang und geben Sie an, dass Sie den Schlüsselanhänger abholen möchten. Kosten werden keine erhoben.

Testmöglichkeiten rund um Poing

(sto) An folgenden Stellen in und um Poing besteht derzeit die Möglichkeit, sich auf das Coronavirus per PCR- bzw. Schnelltest testen zu lassen:

PCR-Test		
Bezeichnung	Adresse	Anmeldung
Diagnostikzentrum Ebersberg	Sparkassenplatz, 85560 Ebersberg	Nur mit Termin 08092 / 823-686

Testzentrum Kirchheim	Räterstraße 18, 85551 Kirchheim	 ohne Anmeldung möglich, jedoch empfohlen
Corona-Test Baldham	Bahnhofplatz 1, 85598 Vaterstetten	
Testzentrum Haar	Wasserburger Straße 43-47, 85540 Haar	ohne Anmeldung
Testcenter im München Airport Center (MAC)	Nordallee 24, 85356 München	 ohne Anmeldung möglich, jedoch empfohlen

Schnelltest		
Bezeichnung	Adresse	Anmeldung
Testzentrum im Hotel Poinger Hof noch bis 30.06.	Gruber Straße 40, 85586 Poing	
Mary's Apotheke	Alte Gruber Straße 1, 85586 Poing	 08121 / 8 88 00 01 oder online
Tiergesundheitsdienst Bayern e.V.	Senator-Gerauer-Straße 23, 85586 Poing	089 / 90 91-283
Testzentrum Kirchheim	Räterstraße 18, 85551 Kirchheim	ohne Anmeldung
LIMA Testzentrum Feldkirchen	Otto-Lilienthal-Ring 1, 85622 Feldkirchen	

Inhaltsverzeichnis

Amtlicher Teil

Aktuelle Informationen zum Coronavirus S. 2
 Wir gratulieren S. 4
 Bekanntmachungen S. 4
 Berichte aus den Gremien S. 5
 Aus dem Rathaus S. 8
 Asylbewerber und Flüchtlinge..... S. 9
 Abfallwirtschaft S. 9
 Umwelt & Energie S. 11
 Nachrichten anderer Behörden und Stellen S. 11

Nichtamtlicher Teil

Forum der Parteien S. 13
 Soziale Dienste und Senioren S. 16
 Schule und Erwachsenenbildung S. 17
 Mitteilungen für Kinder und Jugendliche S. 18
Vereine / Veranstaltungskalender S. 20
 Sportnachrichten S. 21
 Kirchliche Nachrichten S. 24

Sonstiges

Bereitschaftsdienste S. 25
 Öffnungszeiten der gemeindlichen Einrichtungen S. 27
 Wichtige Rufnummern S. 28
 Impressum S. 26

Aktuelle Informationen zur Corona-Schutzimpfung

(ug) Zum Stand 14.06.2021 haben im Landkreis Ebersberg bereits **65.940 Personen** die **Erstimpfung** erhalten. Die Zweitimpfung haben 37.574 Personen erhalten. Das entspricht einer **Impfquote von 45,83 %** der Landkreisbevölkerung. 26,11 % der Bürger haben einen vollständigen Impfschutz.

Die Impfpriorisierung in den Impfzentren ist seit 7. Juni 2021 deutschlandweit aufgehoben. Somit kann sich jetzt jeder Bürger um einen Impftermin bewerben, sowohl im Impfzentrum, als auch bei registrierten Haus- und Fachärzten.

ANMELDUNG ZUR IMPFUNG

Online Registrierung

Bei Interesse an einer Coronaschutzimpfung können Sie sich bei vielen Hausärzten oder online auf der Webseite registrieren:

www.impfzentren.bayern

Telefonische Registrierung und Fragen rund um das Impfen

über die **Hotline des Impfzentrums**

08092 / 863 140

täglich von **06.00 bis 22.00 Uhr**

TIPP

→ Um Wartezeiten zu vermeiden **nutzen Sie bitte vor allem auch Zeiten früh morgens oder am späteren Abend** zur Kontaktaufnahme.

Zudem können Sie das **Landratsamt Ebersberg** unter folgenden Kanälen erreichen:

Für **Bürger**: 08092 / 85 16 16

Für **Gewerbebetriebe & Unternehmen**: 08092 / 823 685

Corona-Testzentrum: 08092 / 823 686

Bürgeranliegen und Besuchsregeln in der Corona-Zeit



(pm) Bitte reduzieren Sie Ihren Besuch im Rathaus in der Corona-Zeit auf das Notwendigste. Im Rahmen der Hygienemaßnahmen im Rathaus bieten wir Ihnen folgende Möglichkeiten an Ihre Bürgeranliegen zu erledigen:

- Vorzugsweise per Telefon und E-Mail
- Bei zwingender Notwendigkeit vor Ort **mit vorheriger Terminvereinbarung**

Kontakt per Telefon und E-Mail:

Rathaus: Zentrale:	08121 / 97 94 - 0 post@poing.de
Bürgerbüro:	-151 / -152 buergerbueero@poing.de
Ordnungsamt:	-141 ordnungsamt@poing.de
Bauamt:	-305 / -306 / -307 bauamt@poing.de
Standesamt, Sozialwesen, Rentenversicherung:	-160 standesamt@poing.de
Abfallamt:	-350 / -351 abfall@poing.de

Terminvereinbarung:

www.poing.de/terminvereinbarung

Eine Terminvereinbarung im Wertstoffhof ist nicht erforderlich.

Hygienehinweise:

- Es besteht eine **FFP2-Maskenpflicht** für Besucher.
- Bitte benutzen Sie die **Handdesinfektionsmittel** im Eingangsbereich.
- achten Sie auf den **Mindestabstand** von 1,50 m.

Wir gratulieren



(schk) Christine und Norbert Pietrek zum 60. Hochzeitstag
am 10. Juni 2021

(schk) Herrn Josef Festl zum 95. Geburtstag
am 15. Juni 2021

Bekanntmachungen



Bekanntmachung der Änderungssatzung zur Satzung der Gemeinde Poing über abweichende Maße der Abstandsflächentiefe

Änderungssatzung zur Satzung der Gemeinde Poing über abweichende Maße der Abstandsflächentiefe

§ 1 Änderung

§ 2 der Satzung der Gemeinde Poing über abweichende Maße der Abstandsflächentiefe wird wie folgt geändert:

Abweichend von Art. 6 Abs. 5 S. 1 BayBO beträgt die Abstandsfläche im Gemeindegebiet außerhalb von Gewerbe-, Kern- und Industriegebieten, festgesetzten urbanen Gebieten 0,75 H, mindestens jedoch 3 m. Vor bis zu zwei Außenwänden von nicht mehr als 16 m Länge genügen in diesen Fällen 0,4 H, mindestens jedoch 3 m, wenn das Gebäude an mindestens zwei Außenwänden Satz 1 beachtet.

§ 2 Inkrafttreten

Die Satzung tritt einen Tag nach Ihrer Bekanntmachung in Kraft.

Poing, 09.06.2021

Thomas Stark
Erster Bürgermeister

Vollzug der Baugesetze; Amtliche Bodenrichtwerte nach § 196 Abs. 1 BauGB

(kne) Der Gutachterausschuss beim Landratsamt Ebersberg hat für die Gemeinde Poing zum 31.12.2020 Bodenrichtwerte ermittelt.

Die Bodenrichtwerte des Gutachterausschusses liegen in der Zeit vom

16. Juni 2021 bis 16. Juli 2021

im Bauamt der Gemeinde Poing, Rathausstraße 4, Erdgeschoss, während der Amtszeiten

Montag bis Freitag von 08.00 bis 12.30 Uhr
Montag bis Mittwoch von 14.00 bis 16.00 Uhr und
Donnerstag von 14.00 bis 18.00 Uhr

zu jedermanns Einsicht öffentlich aus.

Auf das Recht, auch außerhalb dieser Zeit von der Geschäftsstelle des Gutachterausschusses beim Landkreis Ebersberg (85560 Ebersberg, Eichthalstraße 5, Zimmer Nr. 2.34) Auskunft über die Bodenrichtwerte zu verlangen (§ 196 Abs. 3 BauGB in Verbindung mit § 13 Abs. 2 Satz 3 Gutachterausschussverordnung), wird hingewiesen.

Urheberrechtshinweis:

Die Bodenrichtwertsammlung unterliegt dem Urheberrechtsgesetz. Danach steht dem Gutachterausschuss für den Landkreis Ebersberg das ausschließliche Recht zu, die Bodenrichtwertsammlung insgesamt oder einen nach Art und Umfang wesentlichen Teil davon zu vervielfältigen, zu verbreiten oder öffentlich wiederzugeben.

Abschriften einzelner Daten – während der Dauer der Auslegung – sind grundsätzlich für den privaten Gebrauch möglich. Nicht zum privaten Gebrauch zählen die Verwendung für gewerbliche oder öffentliche Zwecke oder zum sonstigen eigenen Gebrauch wie z.B. die eigene Verwendung durch juristische Personen, Behörden, Institutionen, Unternehmen oder Angehörige freier Berufe.

Die Herausnahme von Daten während der Auslegung der Bodenrichtwerte erfolgt auf eigene Verantwortung und ersetzt keine amtliche Bodenrichtwert-Auskunft.

Rechtsverbindlich sind ausschließlich schriftliche von der Geschäftsstelle des Gutachterausschusses erteilte bzw. über das Internetportal Boris-Bayern erhaltene Auskünfte.

Thomas Stark
Erster Bürgermeister

Sitzung des Gemeinderates

(nb) Am **Donnerstag, den 17.06.2021, 18.30 Uhr**, findet in der Dreifachturnhalle des Sportzentrums Poing, Plieninger Straße 20 - 22, 85586 Poing eine öffentliche / nichtöffentliche Gemeinderatssitzung statt.

Tagesordnung:

1. Bekanntgaben des Bürgermeisters
2. Schulentwicklung;
Ganztagsangebot der Anni-Pickert-Mittelschule Poing ab dem Schuljahr 2021/2022
3. Liegenschaften der Gemeinde Poing
- Rathausstraße 3;
Mehrkostenanmeldung der Sanierungsarbeiten
4. Überarbeitung der Förderrichtlinie
der Gemeinde Poing zur rationellen Energienutzung
5. Antrag der Fraktion Bündnis 90/Die Grünen
zur Teilnahme an der Europäischen Mobilitätswoche

– Anschließend nichtöffentliche Sitzung –

Hinweise zu den Sitzungen:

Die Sitzungen sind zum Teil öffentlich, allerdings ist dem Interesse an der Vermeidung von Ansteckungen Rechnung zu tragen. Hierbei sind die Empfehlungen des Robert Koch-Instituts zu beachten, das gilt vor allem für die Einhaltung eines ausreichenden Mindestabstandes von 1,5 m aller Teilnehmer.

Ferner herrscht Maskenpflicht für alle Teilnehmer.

Es gibt deshalb auch nur eine begrenzte Anzahl an Zuschauerplätzen. Unabhängig davon bitten wir Angehörige von Risikogruppen den Sitzungen als Zuhörer fernzubleiben.

Da der Mindestabstand im Sitzungssaal der Gemeinde nicht eingehalten werden kann, finden die Sitzungen derzeit im Feuerwehrgerätehaus oder in der Dreifachturnhalle des Sportzentrums Poing statt.

Die öffentlichen Beschlussvorlagen werden eine Stunde vor Sitzungsbeginn in das Ratsinformationssystem unter <https://ris.kommuna.net/poing> hochgeladen.

In diesem Raum ist ggfs. keine W-LAN-Verbindung vorhanden.

Hinweis auf die nächste Sitzung des Haupt- und Finanzausschusses

(nb) Die nächste Sitzung des Haupt- und Finanzausschusses findet voraussichtlich am

**Dienstag, den 06.07.2021 um 18.30 Uhr
im Schulungsraum der Freiwilligen Feuerwehr,
Friedensstraße 1, 85586 Poing**

statt.

Berichte aus den Gremien

Aus der Bau- und Umweltausschusssitzung vom 08.06.2021

Bekanntgaben des Bürgermeisters

(nb) Erster Bürgermeister Thomas Stark gab bekannt:

Förderung von Ladestationen für Elektrofahrzeuge im Gemeindegebiet Poing

Der Bau- und Umweltausschuss hat in seiner öffentlichen Sitzung am 19.01.2021 einstimmig beschlossen, dass im Gemeindegebiet zehn öffentliche Ladesäulen errichtet werden sollen.

Die Umsetzung soll in zwei Losen erfolgen. Das erste Los beinhaltet die priorisierten Ladestationen einschließlich des Standortes „Poinger Einkehr“. Mit dem zweiten Los erfolgt der Rest. Die Ausschreibung soll erst erfolgen, wenn eine entsprechende Förderung zugesichert wurde.

Am 24.03.2021 wurde die Förderrichtlinie „Ladeinfrastruktur vor Ort“ vom Bundesverkehrsministerium erlassen. Diese Richtlinie sieht eine 80%-ige Förderung vor, die Maßnahme muss bis 31.12.2022 umgesetzt sein und die Förderanträge können ab sofort bis 31.12.2021 gestellt werden.

Bei allen bisherigen Förderrichtlinien war die Förderhöhe wesentlich geringer, es ist deshalb sinnvoll, die Förderung für alle zehn zu errichtenden Ladesäulen zu stellen und nicht in zwei Losen, wie im BUA am 19.01.2021 beschlossen, auf je 5 Säulen aufzuteilen.

Die Verwaltung hat deshalb eine Förderung für die gesamten zehn E-Ladesäulen beantragt.

Errichtung einer Garage samt Wellnessbereich, Errichtung eines Torbogens sowie Umnutzung von Lagerflächen in einen Cafebetrieb, Anzinger Straße 3, Fl.Nrn. 31/2, 32, 31/7, Gemarkung Poing

(eic) Der Bau- und Umweltausschuss hat einstimmig in seiner öffentlichen Sitzung am 08.06.2021 beschlossen, das gemeindliche Einvernehmen für die Errichtung einer Garage samt Wellnessbereich, Errichtung eines Torbogens sowie Umnutzung von Lagerflächen in einen Cafebetrieb, Anzinger Straße 3, Fl.Nrn. 31/2, 32 und 31/7 zu erteilen.

Das geplante Vorhaben befindet sich nicht im Geltungsbereich eines Bebauungsplanes sondern innerhalb eines im Zusammengang bebauten Ortsteils. Die bauplanungsrechtliche Beurteilung des Vorhabens richtet sich nach § 34 BauGB.

Für diesen Bereich setzt der Flächennutzungsplan der Gemeinde ein Dorfgebiet fest.

Dorfgebiete dienen dem Wohnen, Wirtschaftsstellen landwirtschaftlicher Betriebe und nicht wesentlich störenden Gewerbebetrieben.

Zulässig sind u.a. auch Schank- und Speisewirtschaften, so dass die o.g. Nutzungen zulässig sind.

Das Garagengebäude mit seiner geplanten Nutzung von 4 Stellplätzen und Wellnessgebäude hat eine Fläche von ca. 13,04 m x 16,13 m und eine Grundfläche von 193 m².

Das Cafe mit seinen Nebenanlagen soll in der bisher als Lager genutzten Halle errichtet werden. Geplant sind ein Gastraum mit einer Fläche von 125 m² und 59 Gastplätzen sowie eine Freifläche mit 90 m² und 30 Gastplätzen.

Eine Abweichung wurde beantragt und erteilt.

Die Ermittlung der Stellplätze richtet sich nach der derzeit gültigen Stellplatzsatzung.

Insgesamt sind 39 Stellplätze nachzuweisen; diese wurden gemäß dem Stellplatznachweis nachgewiesen.

Umnutzung eines Lebensmittelmarktes in eine Mischnutzung mit vier Wohneinheiten und zwei Praxiseinheiten, Bürgermeister-Germeier-Straße 2, Fl.Nr. 32/2, Gemarkung Poing

(eic) Der Bau- und Umweltausschuss hat einstimmig in seiner öffentlichen Sitzung am 08.06.2021 beschlossen, das gemeindliche Einvernehmen für die Umnutzung eines Lebensmittelmarktes in eine Mischnutzung mit vier Wohneinheiten und zwei Praxiseinheiten, Bürgermeister-Germeier-Straße 2, Fl.Nr. 32/2, Gemarkung Poing zu erteilen.

Der Antragsteller beantragt die Umnutzung des REWE-Marktes in eine Mischnutzung mit 4 Wohneinheiten und 2 Praxiseinheiten im Erdgeschoss des Gebäudes Bürgermeister-Germeier-Straße 2. Die geplanten 4 barrierefreien Wohneinheiten verfügen über eine Wohnfläche von 53,80 m² bis 80,80 m² insgesamt eine Fläche von 253,10 m². Des Weiteren sind im Erdgeschoß eine Tierarztpraxis mit 165 m² sowie eine Physiopraxis mit 145,10 m² geplant.

Im Obergeschoss und Dachgeschoss verbleibt es bei der bisherigen Wohnnutzung.

Das Grundstück Bürgermeister-Germeier-Straße 2 befindet sich im Bereich des Bebauungsplanes Nr. 25 „Teilgebiet Kampenwandstraße“.

Der Bebauungsplan setzt im Erdgeschoss sowie im 1-geschossigen Anbau als Nutzung „Laden“ fest.

Befreiungen wurden beantragt und erteilt.

Die Ermittlung der Stellplätze richtet sich nach der derzeit gültigen Stellplatzsatzung.

Insgesamt sind für das Grundstück Fl.Nr. 32/2 58 Stellplätze nachzuweisen.

Gemäß dem Stellplatznachweis sind 21 Stellplätze oberirdisch auf dem Grundstück Fl.Nr. 32/2, 32 Stellplätzen in der Tiefgarage der Fl.Nrn. 32 sowie 5 Stellplätzen auf dem Grundstück Fl.Nr. 32 und somit insgesamt 58 Stellplätze nachgewiesen.

Abbruch von zwei Außenboxen sowie Neubau eines überdachten Putzplatzes und Einbau einer Pferdepflegerwohnung, Neufarner Straße 110, Fl.Nr. 1085, Gemarkung Poing

(eic) Der Bau- und Umweltausschuss hat einstimmig in seiner öffentlichen Sitzung am 08.06.2021 beschlossen, das gemeindliche Einver-

nehmen zum Abbruch von zwei Außenboxen sowie Neubau eines überdachten Putzplatzes und Einbau einer Pferdepflegerwohnung in eine landwirtschaftliche Maschinenhalle zu erteilen.

Das Grundstück Fl.Nr. 1085 liegt im Außenbereich. Die planungsrechtliche Zulässigkeit der Vorhaben richtet sich nach § 35 BauGB.

Der Abbruch der 2 Außenboxen erfolgt an der Nordseite der Maschinenhalle. Stattdessen soll in diesem Bereich auf dem bestehenden Putzplatz auf die gesamte Länge eine Überdachung mit einer Breite von 26,30 m und 6 m Tiefe errichtet werden.

In der landwirtschaftlich genutzten Maschinenhalle ist im OG eine Pferdepflegerwohnung mit einer Größe von 94,21 m² zur Unterbringung von 2-3 Arbeitskräften des Pferdehofes geplant.

Die Privilegierung nach § 35 Abs. 1 BauGB wurde für die Maschinenhalle sowie der Reithalle bereits festgestellt, sodass die geplanten Vorhaben als zulässig beurteilt werden können.

Der Neubau des Putzplatzes sowie der Einbau der Pferdepflegerwohnung dienen dem landwirtschaftlichen Betrieb (Pensionstierhaltung).

Von Seiten des Landratsamtes Ebersberg wurde eine Stellungnahme vom Amt für Ernährung, Landwirtschaft und Forsten Ebersberg angefordert.

Hiernach werden die Voraussetzungen für eine Privilegierung auch von dieser Seite für gegeben erachtet. Es handelt sich weiterhin um einen nachhaltig geführten, landwirtschaftlichen Erwerbsbetrieb. Der Tierbestand umfasst u.a. derzeit 60 Pensionspferde. Die Einzelbaumaßnahmen werden von Seiten des Amtes für Ernährung, Landwirtschaft und Forsten Ebersberg als betriebsdienlich, zweckmäßig und angemessen dimensioniert beurteilt.

Bebauungsplan Nr. 49.1 für die „Erweiterung des Friedhofes nach Norden (östlich Plieninger Straße / südwestlich des Endbachweges, Fl.Nrn. 700/2 und 702/1)“; Vorstellung der Planung, Beauftragung Entwurfsplanung

(cw) Seit dem Aufstellungsbeschluss erfolgten Abstimmungen mit der Friedhofsverwaltung, dem Baubetriebshof sowie dem Ordnungsamt.

Ziel war es, die Fl.-Nr. 700/2 unabhängig von der nördlich angrenzenden Fl.-Nr. zu entwickeln und als 1. Bauabschnitt so schnell als möglich umzusetzen.

Die Überplanung erfolgt bis zum Kreuzungsbereich Plieninger Straße / Am Hanselbrunn. In diesem Bereich wird eine „öffentliche Verkehrsfläche“ festgesetzt.

Das Ergebnis liegt nunmehr vor und wurde in der Sitzung durch Herrn Bauer vorgestellt.

Ringerschließung (ausreichend breit für Pflege durch BBH sowie für Fahrzeuge der Bestattungsunternehmen), höchstmögliche Anzahl an Urnenerdgräbern sowie Anbindung an den bestehenden Friedhof.

Im bestehenden Friedhof würde die Möglichkeit bestehen, an der Ostseite (zum Endbachweg hin) Standorte für Urnenstelen zu schaffen.

Im Rahmen der Diskussion wurde angeregt, im Bereich von freierliegenden Familiengräbern zu prüfen, ob diese Flächen für Urnen(erd)gräber umgewidmet werden können.

Es wurde einstimmig folgender Beschluss gefasst: Dem Vorentwurf in der Fassung vom 21.05.2021 wird als Grundlage für die Beteiligung der Öffentlichkeit gemäß § 3 Abs. 1 BauGB und

Beteiligung der Behörden und sonstiger Träger öffentlicher Belange gemäß § 4 Abs. 1 BauGB zugestimmt.

Das Büro Bauer Landschaftsarchitekten wird für den 1. Bauabschnitt mit der Eingabeplanung beauftragt.

1. Änderung der Satzung über abweichende Maße der Abstandsflächentiefe

(eic) Der Bau- und Umweltausschuss hat einstimmig in seiner öffentlichen Sitzung am 08.06.2021 der Änderungssatzung zur Satzung der Gemeinde Poing über abweichende Maße der Abstandsflächentiefe in der vorliegenden Fassung zugestimmt.

In seiner öffentlichen Sitzung am 19.01.2021 hat der Bau- und Umweltausschuss die Satzung über abweichende Maße der Abstandsflächentiefe erlassen. Darin ist in § 2 geregelt, dass abweichend von Art. 6 Abs. 5 S. 1 BayBO die Abstandsfläche im Gemeindegebiet außerhalb von Gewerbe-, Kern- und Industriegebieten, festgesetzten urbanen Gebieten 1 H, mindestens jedoch 3 m beträgt. Vor bis zu zwei Außenwänden von nicht mehr als 16 m Länge genügen in diesen Fällen 0,5 H, mindestens jedoch 3 m, wenn das Gebäude an mindestens zwei Außenwänden Satz 1 beachtet. Als Satzungsmuster wurde die Mustersatzung des Gemeindetages verwendet.

In der Praxis hat sich herausgestellt, dass nunmehr mit der Festlegung von 1 H bzw. 0,5 H eine größere Abstandsfläche gefordert wird, als es vor Novellierung der Bayer. Bauordnung der Fall war.

Hintergrund ist hier die neue Berechnung der traufseitigen Wandhöhen und Giebelflächen.

Von Seiten der Verwaltung wurde vorgeschlagen, das Maß der Abstandsflächentiefe (H) auf 0,75 festzulegen, da diese giebelseitig der Tiefe der Abstandsfläche vor der Novellierung nahezu gleichkommt. Vor bis zu zwei Außenwänden von nicht mehr als 16 m Länge soll das Maß Abstandsflächentiefe (H) auf 0,4 festgelegt werden.

Der Inhalt der Satzung wird an anderer Stelle in dieser Ausgabe bekannt gemacht.

Vollzug des Bundes-Immissionsschutzgesetzes (BImSchG) und der Verordnung über das Genehmigungsverfahren (9. BImSchV); Errichtung und den Betrieb einer Fertigungsanlage für Lithium-Ionen-Zellen für Hybrid- und Elektroantriebe (Batteriezellenproduktion Prototypen) der BMW AG, Petuelring 130, 80788 München, am Standort Gewerbepark 1, 855598 Parsdorf, Gemeinde Vaterstetten, Fl.Nr. 131/11 der Gemarkung Parsdorf; Antrag auf immissionsschutzrechtliche Genehmigung nach §§ 4, 6 und 10 BImSchG und zum vorzeitigen Errichtungsbeginn nach § 8 a BImSchG; Behördenbeteiligung nach § 10 Abs. 5 Satz 1 BImSchG i.V.m. § 11 der 9. BImSchV

(cw) Am 11. Mai 2021 gingen die Antragsunterlagen mit beiliegendem Schreiben des Landratsamtes Ebersberg vom 6. Mai 2021 bei der Gemeinde Poing ein.

In der BUA-Sitzung am 09.03.2021 (Stellungnahme der Gemeinde Poing zur Bauleitplanung) wurde bereits seitens der Verwaltung darauf hingewiesen, dass für die Umsetzung des Vorhabens noch eine gesonderte immissionsschutzrechtliche Genehmigung erforderlich ist.

Im Rahmen der Konzentrationswirkung nach § 13 BImSchG wird hiermit sowohl die Baugenehmigung nach Art. 55 Abs. 1, 68 BayBO für die Errichtung der Anlage und die wasserrechtlich Eignungsfeststellung beantragt.

Mit dem vorgelegten Genehmigungsantrag wurde weiterhin die Zulassung des vorzeitigen Errichtungsbeginns gemäß § 8 a BImSchG für die Errichtung der baulichen Anlagen beantragt.

Das geplante Vorhaben soll in den Hallen 4 und 5 umgesetzt werden. Es handelt sich um ein Bestandsgebäude, an dem noch Umbauten vorgenommen werden (vgl. Roteinträge im Plan Ansichten).

Frist für die Stellungnahme: 30.06.2021 (Immissionsschutz), 11.06.2021 (vorzeitiger Errichtungsbeginn)

Die Antragsunterlagen liegen in der Gemeinde Poing, Bauamt, in der Zeit von 31.05.2021 bis einschließlich 30.06.2021 aus (Bekanntmachung erfolgte im Onbl Nr. 20/2021 vom 19.05.2021).

Die vollständigen Antragsunterlagen können auf der Internetseite des Landratsamtes Ebersberg <https://lra-ebe/aktuelles/laufende-verwaltungsverfahren-mit-oeffentlichkeitsbeteiligung/> abgerufen werden oder im Bauamt der Gemeinde Poing während des Auslegungszeitraumes eingesehen werden.

Seitens der Gemeinde Poing erfolgen keine Auflagenvorschläge (im Rahmen der Stellungnahme zur Bauleitplanung, 32. Änderung des Flächennutzungsplanes sowie 1. Änderung des VEP Nr. 176 wurde seitens der Gemeinde Poing keine Einwände vorgebracht).

Nachdem die relevanten Behörden für die Belange Wasser/Abwasser, Brandschutz, Immissionsschutz und Wasserrecht am Verfahren beteiligt werden, gibt die Gemeinde Poing hierzu keine Stellungnahme ab.

Im Diskussionsverlauf ging es vor allem um die Nähe des Standortes zum Siedlungsgebiet Poing, u.a. auch im Hinblick auf einen Katastrophenfall, sowie Anordnung am äußersten Rand von Vaterstetten. Es würde hier sicher geeignetere Standorte geben.

Unmut wurde hinsichtlich der „Salamitaktik“ der Gemeinde Vaterstetten bzw. des Antragstellers geäußert (ursprünglich Gewerbegebiet - Logistik, dann Forschung jetzt Batteriefertigung).

Es wurde angeregt, die Bedenken im Beschluss vorzubringen.

Es wurde daraufhin einstimmig folgender ergänzter Beschluss gefasst:

Im Rahmen der Behördenbeteiligung nach § 10 Abs. 5 Satz 1 BImSchG i.V.m. § 11 der 9. BImSchV werden zum Antrag auf immissionsschutzrechtliche Genehmigung nach §§ 4, 6 und 10 BImSchG und zum vorzeitigen Errichtungsbeginn nach § 8 a BImSchG zur Errichtung und den Betrieb einer Fertigungsanlage für Lithium-Ionen-Zellen für Hybrid- und Elektroantriebe (Batteriezellenproduktion Prototypen) der BMW AG am Standort Gewerbepark 1, 85599 Parsdorf, Gemeinde Vaterstetten, Fl.-Nr. 131/11 der Gemarkung Parsdorf keine Einwände bzw. Auflagenvorschläge vorgebracht.

Die Gemeinde hat grundsätzliche Bedenken gegen die nicht emmissionsfreie Industrienutzung an diesem Standort in Hauptwindrichtung zu einem Siedlungsgebiet.



Rathaus

Anschrift und Öffnungszeiten:

Rathausstraße 3 u. 4, Tel. 97 94 - 0

Internet: www.poing.de, E-Mail: post@poing.de

Mo. – Mi. 08.00 – 12.30 Uhr, 13.30 – 16.30 Uhr

Do. 08.00 – 12.30 Uhr, 14.00 – 18.00 Uhr

Fr. 08.00 – 12.30 Uhr

Aktuell nur nach vorheriger Terminvereinbarung!

Überarbeitung der Förderrichtlinie zur rationellen Energienutzung; Vorberatung

(mw) Seit dem Jahr 1997 besteht die Förderrichtlinie zur rationellen Energienutzung der Gemeinde Poing. Hierfür werden jährlich Mittel bereitgestellt, um u.a. Maßnahmen zur wärmetechnischen Sanierung von Altbauten finanziell zu fördern.

Die derzeitige Fassung der Förderrichtlinie besteht seit 2019. Die Überarbeitung der Förderrichtlinie wurde u.a. durch die Ablösung der Energieeinsparverordnung EnEV durch das Gebäudeenergiegesetz (GEG) notwendig. Letzteres trat zum 01.11.2020 in Kraft.

Die Förderrichtlinie wurde nun hinsichtlich des Gebäudeenergiegesetzes (GEG) und der Bundesförderung für effiziente Gebäude (BEG) überarbeitet. Des Weiteren wurde die Förderrichtlinie hinsichtlich der Anforderungen der einzelnen Maßnahmen, der Möglichkeit der Überprüfung und der einzureichenden Unterlagen überarbeitet.

Herr Schütt von den Stadtwerken München (SWM) stellt die überarbeitete Förderrichtlinie kurz vor und steht für Rückfragen zur Verfügung.

Es wurde einstimmig folgender Beschluss gefasst:

Der Bau- und Umweltausschuss empfiehlt dem Gemeinderat die überarbeitete Förderrichtlinie zur rationellen Energienutzung mit den vorgenannten redaktionellen Änderungen / Ergänzungen zu beschließen.

Klimarelevanzprüfung bei Beschlussvorlagen

(mw) Der Gemeinderat hat sich am 25.7.2019 als Teil der Klimaschutzregion ausgerufen. Daraus folgt u.a., dass Beschlussvorlagen auf deren jeweilige Klimarelevanz geprüft werden müssen. Herr Wenzl erläuterte in der Sitzung die Prüfung der Klimarelevanz bei Beschlussvorlagen. Es war keine Beschlussfassung vorgesehen.

Aus dem Rathaus



Naturnaher Bestattungsgarten Poing

(may) Ende Mai fand ein Ortstermin mit der Planerin des Bestattungsgartens, dem Ersten Bürgermeister und Mitarbeitern der Gemeindeverwaltung und des Baubetriebshofes statt, um den Beschwerden aus der Bevölkerung über den Zustand des Bestattungsgartens zu begegnen und Lösungen zu erarbeiten.

Das Konzept des Bestattungsgartens sieht in der Mitte der Anlage eine „Ruhewiese“ vor. Diese wurde als Wildblumenwiese angelegt, in der die Urnen versenkt werden.

Im Frühjahr zum Zeitpunkt des Termins präsentierte sich die Ruhewiese in einem sehr üppigen und kaum blühenden Zustand. Ein besonders hoher Anteil an Klee verdrängte bzw. überragte die gewünschte Wildblumenansaat und gab optisch ein weniger attraktives Bild ab. Bei genauerem Hinsehen waren jedoch sehr viele Blühknöpfe in der Fläche erkennbar, die auf eine unmittelbar bevorstehende Blüte hinwiesen.



Der hohe Kleeanteil wird als Hauptproblem gesehen und muss reduziert werden. Besonders durch die feuchte und kühle Witterung

im Frühjahr hat er sich prächtig entwickelt.

Im östlichen Teil der Anlage wurde inzwischen Klee ausgestochen was zu einer deutlichen Verbesserung beiträgt (siehe Bild).

Die restliche Fläche soll nach der Blüte abgemäht und der Klee ausgestochen werden.



Derzeit wird ein Pflegekonzept erarbeitet, mit dem Ziel, den Boden zunehmend auszuhagern und mit dieser Maßnahme langfristig gesehen eine artenreiche Wiese zu entwickeln, die den, inzwischen hier beheimateten Wildbienen als Nahrungs- und Lebensgrundlage dienen soll.

Neue Fahrradstraßen in Poing

(rei) Im Radverkehrskonzept wurde die Anordnung von Fahrradstraßen vom Gemeinderat beschlossen. Zur Erprobung werden diese als Pilotprojekt in der **Seerosenstraße** und im **Endbachweg** ausgewiesen. Die Arbeitsgemeinschaft fahrradfreundliche Kommunen in Bayern e.V. (AGFK) hat wie nachfolgend aufgezeigt die wichtigsten Regelungen zusammengefasst.

Was ist eine Fahrradstraße?

Fahrradstraßen werden dort eingerichtet, wo viel Radverkehr vorhanden ist, erwartet wird oder gebündelt werden soll. Eine Fahrradstraße ist den Radfahrenden vorbehalten. Die Fahrradstraße ist mit einem quadratischen weißen Schild mit einem Fahrrad und der Aufschrift „Fahrradstraße“ sowie Piktogrammen auf der Fahrbahn gekennzeichnet. Das Ende der Fahrradstraße signalisiert ein ähnliches schwarz-weißes, durchgestrichenes Schild. Sind entsprechende Zusatzzeichen angebracht, dürfen andere Fahrzeuge diese auch nutzen.

Warum eine Fahrradstraße?

Durch Fahrradstraßen können attraktive Verbindungen für den Radverkehr geschaffen werden - so kommen Radfahrende schneller und sicherer zum Ziel. Die Seerosenstraße ist eine wichtige Hauptverbindung im Radverkehrsnetz der Schulpflichtigen, da das Schulzentrum direkt an diese angrenzt. An den Endbachweg liegen der gemeindliche Friedhof sowie die Tennisanlage an. Ein erhöhtes Fahrradaufkommen ist auch hier zu erwarten. Diesen Tatsachen trägt die Neuregelung nun Rechnung.

Welche Regeln gelten?

In Fahrradstraßen gilt eine Höchstgeschwindigkeit von 30 km/h und alle Verkehrsteilnehmer müssen ihre Geschwindigkeit an die der Radlerinnen und Radler anpassen. In der Seerosenstraße und im Endbachweg sind durch auch motorisierte Kraftfahrzeuge der Anlieger zugelassen. Das ist durch ein entsprechendes Zusatzschild gekennzeichnet. Der Radverkehr darf hierbei weder gefährdet noch behindert werden. Radfahrende dürfen nebeneinander auf der Fahrbahn fahren. Andere Fahrzeuge dürfen Fahrradfahrer zwar überholen, müssen aber auch hier mindestens 1,5 Meter Abstand halten. An Kreuzungen und Einmündungen gilt nach wie vor die Vorfahrtsregel rechts vor links, wenn es nicht anders geregelt ist. Die Parkplätze bleiben bestehen ODER Motorisierte Verkehrsteilnehmer dürfen nur in den dafür vorgesehenen Bereichen parken.

Die Vorteile für Radfahrende

Radfahrende dürfen nebeneinander fahren und damit steigen die Kommunikationsmöglichkeiten. Auch für Anwohner bedeuten die niedrigeren Geschwindigkeiten mehr Sicherheit und weniger Verkehrslärm.

Nach dem Erfolg des Pilotprojekts sollen weitere Fahrradstraßen in der Gemeinde Poing folgen.

Kostenloser MVV-Ticket-Verleih der IsarCard und IsarCard65

(ug) Der Verleih der IsarCard bzw. IsarCard65 steht Poinger Bürgerinnen und Bürger ab sofort wieder zur Verfügung!

ISARCARD

Buchungs- und Ausgabestelle für zwei IsarCards ist im Rathaus im Bürgerbüro (EG). Eine weitere IsarCard kann im Fachbereich 4 Generationen & Bildung („Jugendreferat“), Friedensstraße, 3a reserviert werden.

ISARCARD 65

Die IsarCard65 ist ab einem Alter von 65 Jahren zu jeder Uhrzeit gültig. Die Buchungs- und Ausgabestelle für drei IsarCard65 ist im Fachbereich 4 Generationen & Bildung („Jugendreferat“), Friedensstraße 3a.

Zwei weitere IsarCard65 liegen im Rathaus im Bürgerbüro (EG) bereit.

WIE RESERVIEREN?

Mit Angabe Ihrer Wunsch-Buchungs- und Ausgabestelle haben Sie folgende Möglichkeiten:

- per Online-Reservierungsanfrage auf der Gemeinde-Homepage www.poing.de
- per E-Mail: mvv-isarcards@poing.de bzw. mvv-isarcards65@poing.de
- Telefonisch: 08121 9794 -150 /-151 /-152 (Bürgerbüro) oder 08121 2572 -12 /-13 /-18 (Jugendreferat)

Wir weisen hiermit auch auf die Nutzungsbedingungen hin, welche uneingeschränkt gelten. Diese können von der entsprechenden Buchungs- / Ausgabestelle auf Anfrage übermittelt werden oder auf der gemeindlichen Homepage www.poing.de eingesehen werden.

Dienstjubiläum in der Gemeinde Poing

(lut) Am 01.06.2011 hatte unser Kollege **Rudolf Kollmannsberger** seinen ersten Arbeitstag in der Gemeinde Poing.



Rudi Kollmannsberger

Seit Beschäftigungsbeginn ist er im Baubetriebshof tätig und unterstützt seit vielen Jahren die Kollegen in der Schreinerei. In den **zehn Jahren**, die Herr Kollmannsberger bei uns tätig ist, gibt es fast nichts, was der Rudi nicht schreinern konnte. Als kleines Beispiel seien an dieser Stelle die Bücherwale am Piratenspielplatz genannt, die auch in der Poinger Bevölkerung recht beliebt sind.

Lieber Rudi, vielen Dank für alles, was Du für uns in den letzten zehn Jahren geleistet hast. Wir freuen uns auf viele weitere gemeinsame Jahre mit Dir!

Gemeindebücherei Poing *auch online!*



Neue „Tonies“ zur Ausleihe

(bam) In der Gemeindebücherei gibt es neue „Tonies“ zum Ausleihen, wie zum Beispiel „Bob, der Baumeister“, „Winnie Puuh“ oder auch „Feuerwehrmann Sam“ und noch einige mehr. Wir freuen uns auf Euren Besuch!



Bitte beachten: Die Parkplätze vor der Bücherei können bis 2. Juli 2021 nicht genutzt werden.

Asylbewerber und Flüchtlinge



Asyl- und Flüchtlingsthematik: Aktuelles

(bec) **Zahl der Asylbewerber / anerkannten Asylberechtigten**
In Poing sind zum Stand **31.05.2021 insgesamt 234 Asylbewerber** im Melderegister verzeichnet. Davon sind **49** bereits anerkannte Asylberechtigte, die auf alle Asylbewerberunterkünfte verteilt sind.

Kontakt zum Rathaus

Als Ansprechpartner für Fragen zu Asyl- und Flüchtlingsthematen in der Gemeinde Poing steht Ihnen unsere Mitarbeiterin Frau Beck, Tel. 08121 / 97 94-162, zur Verfügung. Gerne können Sie auch eine Nachricht an asyl@poing.de senden.

Auf poing.de können Sie weitere Informationen, z.B. den aktuellen Hilfebedarf finden.

Kontakt zum Landratsamt

Aufgrund der Zuständigkeit für einige unserer gemeindlichen Unterkünfte, können Sie auch gerne die Kollegen des Landratsamtes Ebersberg mit Fragen zum Thema Asyl kontaktieren: asyl@lra-ebe.de.

Abfallwirtschaft



Tonnen-Leerungstermine Juni/Juli 2021

(hug)

Restmülltonnen:
(14 –tägig)

von Dienstag, 22. Juni 2021
bis Freitag, 25. Juni 2021

von Dienstag, 6. Juli 2021
bis Freitag, 9. Juli 2021

Komposttonnen:
(wöchentlich)

Mo/Di/Mi, 21. – 23. Juni 2021

Mo/Di/Mi, 28. – 30. Juni 2021

Den genauen Leerungsplan für Ihre Straße finden Sie im „Ganzjährigen Leerungsplan“ u.a. auf der Homepage der Gemeinde Poing.

Hinweis zur Papierentsorgung:

Es findet in der Regel jeden letzten Samstag im Monat eine Papier-sammlung von Vereinen statt. Genaue Termine und Ortsangaben lesen Sie kurz vorher im Gemeindeblatt. Bitte nutzen Sie diese Möglichkeit aus. Sie unterstützen dadurch zum einen den sammelnden Verein und zum anderen entlasten Sie etwas unsere Papiercontainer an den Standplätzen.

Wir weisen auch darauf hin, dass die Freiwillige Feuerwehr Poing in ihrem Hof eine Gitterbox aufgestellt hat. Dort können Sie immer Altpapier gebündelt (keine Kartonagen) einwerfen. Bitte beachten Sie aber auch hier die Einwurfszeiten, nur werktags von 7 - 19 Uhr.

Hinweis auf monatliche Papiersammlung

(hug) Wir weisen darauf hin, dass die **Papiersammlung der Evangelischen Kirchengemeinde von Poing** im Monat Juni **am Samstag, den 26. Juni 2021** stattfindet.

An diesem Tag befindet sich **ein großer Papiercontainer beim Evangelischen Gemeindezentrum in der Gebrüder-Asam-Str. 6 in Poing.**

Näheres dazu im nächsten Gemeindeblatt.

Zu gefährlich zum Wegwerfen

(hug) Der Landkreis Ebersberg führt auch im Juni 2021 in der Gemeinde Poing die kostenlose Sonderaktion zur Beseitigung von **Problemabfällen aus Haushalten** (nicht aus Gewerbe und Industrie!) durch.

Die Sammlung findet statt am:

**Donnerstag, den 17. Juni 2021
von 16.30 - 18.00 Uhr
am Wertstoffhof der Gemeinde Poing
in der Gruber Str. 57 in Poing.**

Es können u.a. beim Giftmobil folgende gesundheits- oder umweltgefährdende Abfälle abgegeben werden:

Abflussreiniger, Autowasch- und Pflegemittel, Arzneimittelreste, **Backofen- und Grillreiniger**, Bremsflüssigkeit, **Chemikalien**, Desinfektionsmittel, **Entkalker**, Frostschutzmittel, **Glasreiniger**, Holzschutzmittel, **Nagellackentferner**, Putzmittelreste, **Spraydosen mit Füllresten**, Rostschutzmittel, **WC-Reiniger und Beckenstein**, Pflanzenschutzmittel, Frittieröl usw..

Hinweis:

Leuchtstoffröhren und Energiesparlampen in haushaltsüblicher Menge können **jederzeit** am Wertstoffhof zu den derzeit aktuellen Öffnungszeiten abgegeben werden.

Problemabfälle machen gewichtsmäßig nur einen kleinen Prozentsatz des Hausmülls aus. Durch ihre vielfältigen Schadstoffe fallen Problemabfälle aber besonders ins Gewicht.

Alle Produkte, die umweltgefährdende Stoffe enthalten, dürfen auf keinen Fall in die Restmülltonne damit Luft, Wasser und Boden nicht belastet werden. Bitte nutzen Sie deshalb diesen kostenlosen Service des Giftmobils.

Containerstandplatz Carl-Spitzweg-Straße

(hug) Seit März 2021 sind die Altglascontainer am Containerstandplatz Carl-Spitzweg-Platz abgezogen.

Seit vielen Jahren fährt das lange Entsorgungsfahrzeug für Altglas beim Wenden über eine kleine Fläche, die sich im Privateigentum einer Eigentümergemeinschaft befindet. Das Befahren dieser kleinen Kurve wurde jahrelang stillschweigend geduldet, allerdings nun von den Eigentümern untersagt. Ohne Inanspruchnahme dieser kleinen Fläche ist die Zufahrt bei Altglas nicht mehr gewährleistet.

Die Gemeinde hat angeboten, diese Fläche mit Rasengittersteinen zu pflastern, aber die Mehrheit der Eigentümer hat sich dagegen ausgesprochen. Es konnte leider keine Einigung erzielt werden.

Wir können deshalb dort dauerhaft keine Altglasentsorgung mehr anbieten und versuchen dafür jeweils einen Container für Papier und Verkaufsverpackungen zu bekommen.

Für die Entsorgung von Altglas befinden sich die nächsten Entsorgungsmöglichkeiten:

- a) in ca. 120 m Entfernung
Mitterfeldring 29 / 39 (die beiden Gebäude links und rechts der Tiefgarageneinfahrt)
- b) in ca. 176 m Entfernung
Standplatz Mitterfeldring/Trafohäuschen
- c) in ca. 320 m Entfernung
Standplatz Kirchheimer Allee / Mitterfeldring

Wir bitten um Kenntnisnahme und Beachtung.
Vielen Dank.

Hinweis zu Haussammlungen – Bitte nicht beteiligen

(hug) Nachdem in letzter Zeit wieder vermehrt „Flyer“ für Haussammlungen in Hausbriefkästen zu finden sind, möchten wir unsere Bürger/innen darum bitten, **sich möglichst nicht an solchen Sammlungen zu beteiligen.**

Meist werden nicht nur Altkleider und Altschuhe gesammelt, sondern auch Sperrmüll, sonstige Utensilien aus Haushalt und Garten, Elektroaltgeräte jeder Art, Reifen und anderer Problemabfall. Eine solche Haussammlung ist nur zulässig, wenn eine ordnungsgemäße und schadlose Verwertung des Gesammelten von der Sammelorganisation nachgewiesen wurde. Ein solcher Nachweis liegt jedoch häufig beim Landratsamt Ebersberg als zuständige Stelle nicht vor. Da oftmals auch kein Name und keine Adresse auf den „Flyern“ zu finden ist, kann das Landratsamt dann kaum gegen solche Sammlungen vorgehen. Insofern sollten unsere Bürger/innen möglichst von der Beteiligung an solchen Sammlungen Abstand nehmen und unsere im Gemeindegebiet an den Containerstandplätzen oder am Wertstoffhof aufgestellten Altkleidercontainer nutzen.

Mit der Nutzung dieser Altkleidercontainer werden zudem die wohlütigen Organisationen die Kolpingfamilie Poing, das BRK - Kreisverband Ebersberg und die Altkleidersammlung der diakonia unterstützt. Für anzuliefernden Sperrmüll, Elektroschrott, Reifen, usw. steht unser Wertstoffhof zu den Öffnungszeiten gerne zur Verfügung. Vielen Dank!

Öffnungszeiten und Verhalten am Wertstoffhof sowie Benutzungszeiten der Containerstandplätze

(hug) Der **Wertstoffhof** ist unter Beachtung der Zugangsbeschränkungen nach den Sicherheits- und Hygienevorschriften auch in der Corona-Zeit geöffnet. Es werden alle gebührenpflichtigen Abfälle angenommen (Sperrmüll, Holz, Reifen, Bauschutt).

In der Sommerzeit gelten folgende Öffnungszeiten:

Montag bis Donnerstag	9 – 12 Uhr und 16 – 19 Uhr
Freitag	9 – 12 Uhr und 13 – 19 Uhr
Samstag	9 – 18 Uhr

Für die Entsorgung am Wertstoffhof gilt Folgendes:

- Abfälle möglichst vorsortiert anliefern
- maximal 3 Fahrzeuge am Hof
- Einfahrt nur auf Aufforderung durch unser Personal
- Mehr Wartezeit einkalkulieren
- Während der Wartezeit im Auto warten
- Mund- und Nasenschutz bei der Entsorgung verwenden - FFP2-Maske
- Mindestabstand von 1,50 m unbedingt einhalten
- Keine Mithilfe von Wertstoffhofpersonal beim Ausladen und Entsorgen
- Entsorgung der Abfälle/Wertstoffe zügig vornehmen

Die **Benutzungszeiten bzw. Einwurfzeiten an den Containerstandplätzen** sind

werktags (Montag bis Samstag) von 7 – 19 Uhr

An Sonn- und Feiertagen ist die Entsorgung NICHT erlaubt.

Die Standplätze dürfen nur von Einwohnern der Gemeinde Poing (sowie Mietern, Eigentümern, Pächtern von Grundstücken in Poing) benutzt werden. Gewerbebetriebe müssen den Wertstoffhof nutzen.

Umwelt & Energie



Energie- und Umweltbeirat sucht neue Mitglieder

(mw) Haben Sie Lust sich im Bereich Umwelt- und Klimaschutz in der Gemeinde Poing zu engagieren?

Der Energie- und Umweltbeirat (EUB) sucht neue Mitglieder.

Welches Ziel verfolgt der EUB?

- Politisch unabhängige Beratung der Gemeinde im Bereich Umwelt- und Klimaschutz. Der EUB als eine Art Wissenspool oder Multiplikator.

Wer kann teilnehmen?

- Bürger*innen / Expert*innen auf den Gebieten erneuerbare Energien, Klima- und Umweltschutz; Teilnehmende anderer Initiativen, z.B. Poing Plastikfrei, Bund Naturschutz Poing o.ä.

Welche Aufgaben hat der EUB?

- Beratung der Gemeinde in Sachfragen zu erneuerbaren Energien, Klima- und Umweltschutz. Ansprechpartner für interessierte Bürger*innen, Mitwirkung bei gemeindlichen Aktionen.

Die Treffen sind vierteljährlich. Wenn Sie Interesse haben, kommen Sie zu unserem **nächsten Treffen am 13.07.2021 um 18 Uhr** in den Sitzungssaal des Rathauses. **Anmeldung erforderlich** unter umwelt@poing.de

Radltour für alle Poingerinnen und Poinger - Auftakt der STADTRADELN Saison

(mw) Poing radelt – Zum Auftakt der STADTRADELN Saison in Poing bietet die Gemeinde wieder eine **Radltour** an. **Am 27. Juni 2021** sind alle großen und kleinen, jungen und alten Poingerinnen und Poinger eingeladen, sich bei der gemeinsamen Radltour zu beteiligen. Bei hoffentlich bestem Radlvetter wollen wir zusammen mit unserem Ersten Bürgermeister eine etwa 23 Km lange Rundtour fahren und dabei das schöne Poinger Umland erkunden. **Treffpunkt ist um 13 Uhr am Rathaus**, Rathausstraße 3. Alle weiteren Infos zur Radltour erhalten Sie im nächsten Ortsnachrichtenblatt.



Stadtradeln 2020.

Wer teilnehmen möchte, meldet sich bitte per E-Mail unter umwelt@poing.de an.

Weitere Informationen zur Aktion STADTRADELN finden Sie im Internet unter: stadtradeln.de/poing

Und wer schon jetzt losradeln will: Unter www.poing.de/leben-freizeit/unterwegs-in-poing/fahrradtouren.html finden Sie die „25 schönsten Radtouren rund um Poing“.

Der Bus mit Füßen – umweltfreundlich und sicher zur Schule



Melina Münchow

Der **Bus mit Füßen** ist eine organisierte Schulwegbegleitung für Kinder der 1. und 2. Jahrgangsstufe. Er vernetzt Familien aus der Nachbarschaft, so dass die Kinder in einer kleinen Gruppe sicher zur Schule gehen können. Anfangs sind die Kinder in Begleitung eines Elternteils unterwegs. Sobald die Kinder ihren Schulweg selbstbewusst und zuverlässig zurücklegen, können sie den **Bus mit Füßen** auch ohne Begleitung fortführen.

Die Gemeinde Poing bietet den **Bus mit Füßen** in Zusammenarbeit mit der Umweltorganisation Green City e.V. zum Schuljahr 2021/22 an der Grundschule an der Karl-Sittler-Straße und an der Anni-Pickert-Grundschule an.

Nähere Informationen finden Sie im Internet unter www.greencity.de/projekt/bus-mit-fuessen/. Melden Sie sich per E-Mail unter bildung@greencity.de oder telefonisch unter 089 / 89 06 68-330 kostenlos an.

Die Vorteile des Bus mit Füßen

- mit Freund/innen den Schulweg erleben
- Start in den Tag mit einem Plus an Bewegung
 - umweltfreundlich unterwegs sein
 - Schritt für Schritt selbstständig werden
- Verkehrsregeln lernen und Orientierung entwickeln

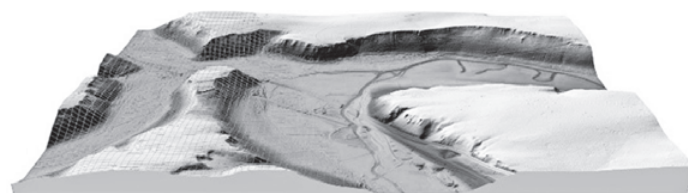
Nachrichten anderer Behörden und Stellen



Pressemitteilung des Landesamtes für Digitalisierung, Breitband und Vermessung

Bekanntmachung über Laserscanningvermessungen

Das Bayerische Landesamt für Digitalisierung, Breitband und Vermessung (LDBV) lässt von Juli 2021 bis Juni 2022 im Landkreisgebiet Laserscanningbefliegungen durchführen, um die Geländeformen vom Flugzeug aus zu erfassen. Als Ergebnis entsteht ein Digitales Geländemodell, das die Geländeform in höchster Genauigkeit wiedergibt. Das Digitale Geländemodell ist insbesondere für den Hochwasserschutz von großer Bedeutung und zur Minderung der Erosionsgefährdung in der Landwirtschaft. Zusätzlich dient es als Nachweis von Maßnahmen in der Forstwirtschaft.



© Landesamt für Vermessung und Geoinformation München, 2021

Zur Qualitätskontrolle der gemessenen Daten müssen Dachflächen und ebene Geländeflächen (z. B. Straßenabschnitte, Flächen auf Sportplätzen usw.) vor der Befliegung durch Mitarbeiter des LDBV oder Mitarbeiter der beauftragten Befliegungsfirmen eingemessen werden. Die Mitarbeiter können sich durch Bestätigungsschreiben

des LDBV ausweisen. Die Vermessungsarbeiten sollten überwiegend auf öffentlichen Grundstücken vorgenommen werden. In Ausnahmefällen könnten die Mitarbeiter der Messtrupps um das Betreten privater Grundstücke nachfragen.

Wir bitten Sie, den Arbeiten Verständnis entgegenzubringen und den Mitarbeitern der Messtrupps den Zutritt zu Ihrem Grundstück zu gewähren.

Bei Rückfragen können Sie am LDBV, Referat 84 weitere Informationen erhalten.

Informationen zu Laserscanning und dem Digitalen Geländemodell finden Sie im Internet unter

www.ldbv.bayern.de/produkte/3dprodukte/laser.html

www.ldbv.bayern.de/produkte/3dprodukte/gelaende.html

München, Juni 2021

Karin Möst, Landesamt für Digitalisierung, Breitband und Vermessung

Fahrplanänderungen bei der S-Bahn-Linie S 2

(jae) Wegen Oberleitungsarbeiten in Feldkirchen kommt es in den beiden **Nächten Samstag / Sonntag, 19. / 20. und 26. / 27.06.2021 zwischen Markt Schwaben und Riem** zu Zugausfällen und Schienenersatzverkehr.

Weitere Infos erhalten Sie unter Tel. 089 / 20 35 5-000 und im Internet unter www.s-bahn-muenchen.de/baustellen.

Pressemitteilung des Blutspendedienstes des Bayerischen Roten Kreuzes

Landesweite Aktion zum Weltblutspendertag

DRK/BRK Blutspendedienste starten #missingtype am 14. Juni

Mit der bundesweit angelegten Kampagne **#missingtype - erst wenn's fehlt, fällt's auf**, machen die Blutspendedienste des Deutschen Roten Kreuzes (DRK) und des Bayerischen Roten Kreuzes (BRK) zum Weltblutspendertag am 14. Juni mit breiter Unterstützung auf die dringende Notwendigkeit von Blutspenden aufmerksam.

Um mehr Menschen für die Blutspende zu gewinnen, verzichten in der Woche ab dem 14. Juni viele Organisationen, Unternehmen und Personen des öffentlichen Lebens in ihren Social-Media Beiträgen auf die Buchstaben A, B und O - stellvertretend für die häufig benötigten Blutgruppen A, B und Null.

Neben vielen großen Partnern aus unterschiedlichsten Branchen schließen sich ebenfalls fünf bedeutende Sportlerinnen und Sportler an. In einem Videoclip (<https://youtu.be/LqKQ2l7Rfkl>) machen Maria Höfl-Riesch, Alexandra Popp, David Alaba, Fabian Hambüchen und Mats Hummels für die gute Sache mobil.

Mats Hummels: „Blutspenden sind alternativlos. Ohne gespendetes Blut haben viele Menschen keine Überlebenschance. Mir persönlich ist es ein Anliegen, auf das Thema aufmerksam zu machen und gleichzeitig die beeindruckende Leistung derer zu würdigen, die Tag für Tag mit ihrem selbstlosen Einsatz anderen Menschen das Leben retten.“

Maria Höfl-Riesch: „Die Möglichkeit bei der Kampagne der DRK Blutspende mitmachen zu dürfen haben wir sofort ergriffen. Blutspende ist ein (oft überlebens-)wichtiges Thema, auf das man nicht genug aufmerksam machen kann.“

Alexandra Popp: „Für mich ist es eine Herzensangelegenheit, bei so einem Projekt mitzumachen. Da musste ich nach der Anfrage nicht lange nachdenken. Es kann so schnell gehen eine Blutspende zu benötigen. Wenn man dann aufgrund von Notstand an Blut kein Leben retten kann, ist es für mich etwas Vermeidbares. Es kann so einfach gehen, Leben zu retten und deswegen fordere ich alle auf: Gehen Sie Blut spenden und retten Leben.“

Der Weltblutspendertag gebührt den Spenderinnen und Spendern, die durch ihr unermüdliches und herausragendes Engagement auch in den sehr schwierigen Zeiten der Corona-Pandemie gesellschaftliche Verantwortung übernehmen. Nur durch das selbstlose Handeln in Form von Blutspenden, können die medizinischen Behandlungen von chronisch Kranken und Schwerstverletzten sichergestellt werden.

Die Versorgung muss unter allen Umständen weiter gewährleistet werden. Gerade jetzt vor dem Hintergrund weiterer Lockerungen der Pandemie-Maßnahmen sowie den anstehenden Sommerferien. Dies kann nur im gesellschaftlichen Schulterschluss gelingen. In einzelnen Bundesländern ist bereits ein deutlicher Spendenrückgang festzustellen.

Alle Informationen zur Kampagne sowie Bilder zum Download gibt es auf www.missingtype.de.

Alle Blutspendetermine sowie eventuelle Änderungen, aktuelle Maßnahmen und Informationen rund um das Thema Blutspende in Zeiten von Corona sind unter 0800 11 949 11 zwischen 8.00 Uhr und 17.00 Uhr oder unter www.blutspendedienst.com tagesaktuell abrufbar. Facebook & Instagram: @blutspendebayern.

*Patric Nohe, Presse & Unternehmenskommunikation
Blutspendedienst des BRK*

Freiwillige Feuerwehr Poing



Übungsplan

Mittwoch, den 16.06.2021, 19.00 Uhr

Jugendausbildung

Teilnehmer: Jugendgruppe

Ausbilder/Verantwortlicher: JW M. Kiefinger / stv. JW F. Miller / JU - AB

Donnerstag, den 17.06.2021, 19.00 Uhr

Gruppenausbildung / Brandeinsatz Aussenangriff

Teilnehmer: Gruppe 5

Ausbilder/Verantwortlicher: GF M. Neubert / stv. GF Michael Geis

Samstag, den 19.06.2021, 8.00 Uhr

Bootsübung

Teilnehmer: Gruppe Boot

Ausbilder/Verantwortlicher: Bootsführer H. Lindner

Montag, den 22.06.2021, 19.00 Uhr

Absturzsicherung / Rettung aus Höhen und Tiefen

Teilnehmer: Gruppe ERHT

Ausbilder/Verantwortlicher: KDT R. Gaipf / AB F. Miller

Dienstag, den 23.06.2021, 19.00 Uhr

Maschinistenausbildung

Teilnehmer: Maschinisten

Ausbilder/Verantwortlicher: AB S. Halbritter / AB W. Nebauer

Mittwoch, den 24.06.2021, 14.00 Uhr

Werkzeugsätze RW, div.

Teilnehmer: Gemeindemitarbeiter + Alle Aktiven

Ausbilder/Verantwortlicher: stv. KDT S. Kolb / ZF S. Halbritter

*Kommandant Robert Gaipf
feuerwehr@poing.de*

NICHTAMTLICHER TEIL

Forum der Parteien



Nachgefragt beim Gemeinderat!

Sie haben Fragen, Ideen oder Vorschläge? Zögern Sie nicht - nehmen Sie Kontakt mit uns auf.

Jeden Freitag haben Sie die Möglichkeit mit einem Mitglied unserer Gemeinderatsfraktion zu sprechen und Ihr Anliegen mitzuteilen.



Diesen Freitag steht Ihnen unser Gemeinderatsmitglied

Veronika Reischl

für Ihre Fragen zur Verfügung.

Sie erreichen sie von 17 – 18 Uhr telefonisch unter **0151/11704000**

Auch außerhalb dieser Zeit können Sie uns immer erreichen: Schreiben Sie uns eine E-Mail

fraktion@csu-poing.de

oder kontaktieren Sie uns bei

Facebook CSU Poing – Aktive Bürger.

Herbert Lanzl, Fraktionssprecher

6-Punkte-Plan für Poing: Ein Zwischenstand (Teil 3)

Wie schon in den beiden vergangenen Ausgaben berichtet, sind wir die CSU – Aktive Bürger und unser Bürgermeister Thomas Stark letztes Jahr mit einem 6-Punkte-Plan für Poing in den Wahlkampf für das Bürgermeisteramt und den Gemeinderat gegangen.

Dieses Mal gehen wir näher auf die Familienfreundlichkeit, soziale Einrichtungen und Kultur ein. Zudem berichten wir noch über die erreichten Ziele der bürgerfreundlichen Verwaltung.

5. Familienfreundlichkeit, soziale Einrichtungen und Kultur

- Das **Jugendkonzept** wird gerade **finalisiert**. Es sind **Räume** für Jugendliche und ein **Pump-Track** geplant. Auch soll es für die Jugendlichen mehr **Beteiligungsmöglichkeiten** geben.
- Die neue **hauptamtliche Arbeitskraft** für die **Seniorenarbeit** hat ihre Arbeit aufgenommen. Zudem wurden **Räume** für **Seniorentreffs** in der Anzinger Straße angemietet. An dem **Seniorenkonzept** wird gerade sehr **intensiv gearbeitet**. Hier haben wir im Gemeinderat auch schon einen umfangreichen Zwischenbericht erhalten.
- Das **neue Seniorenzentrum** ist aktuell in Planung und wird von der Gemeindeverwaltung **vorangetrieben**.
- Als **Unterstützung** der **Ortsvereine** und des **ehrenamtlichen Engagements** hat unser Bürgermeister bei Bedarf eine **finanzielle Unterstützung** während der Corona-Zeit zukommen lassen.
- Der **Kulturförderpreis** wurde **eingeführt**. Dieser ist mit einem **Betrag von 2000€** dotiert. Eine **Jury** aus **neutralen Personen** wurde zusammengestellt.

6. Bürgerfreundliche Verwaltung

- Die Digitalisierung wird vorangetrieben. Bereits 24 der 70 Angebote sind durch eine Personalausweis-Online-Identifizierung möglich.
- Auch kann der Bauantrag online beim Landratsamt eingereicht werden. Somit sollen längere Wartezeiten entfallen.

Bezüglich des **Berichts der Ladesäulen** hat sich ein kleiner Fehler eingeschlichen. Diese sind bis jetzt noch **nicht installiert**, aber schon beschlossene Sache. In der vergangenen Sitzung des Bau- und Umweltausschusses wurde **berichtet**, dass ein entsprechendes **Förderprogramm** durch den Bund aufgelegt wurde. In diesem Programm werden **80% der Baukosten gefördert**. Ein entsprechender Antrag wurde durch die Verwaltung bereits gestellt. Ursprünglich war eine **Umsetzung in 2 Losen geplant**. Nachdem die Förderung aber **erstaunlich hoch** ausfällt, wurde entschieden **alle 10 geplanten Ladesäulen** auf einmal zu **realisieren**. Nach Bewilligung des Antrags soll möglichst schnell mit der **Ausschreibung** und der **Umsetzung** begonnen werden.

Auch im nächsten Jahr möchten wir Sie wieder über unsere erreichten Ziele aus dem kommenden Jahr informieren.



*Für die Gemeinderatsfraktion CSU – Aktive Bürger
Martin Pfürmann, Gemeinderat*



**BÜRGERLISTE
POING**

Offenheit und
Mitbestimmung
für Poing

Immer für Sie da!

Jeden Montag steht Ihnen ein Mitglied der SPD-Bürgerliste für Ihre persönlichen Fragen am Telefon zur Verfügung.



Am **Montag, den 21. Juni** haben Sie Gelegenheit mit **Cornelia Gütlich** zu sprechen.

Sie erreichen sie zwischen **17:00 – 18:00 Uhr** unter der Telefonnummer **08121 / 71610**.

Natürlich sind wir auch außerhalb der Sprechstunde telefonisch und per E-Mail erreichbar. Die E-Mail-Adressen der einzelnen Mitglieder der SPD-Bürgerliste können Sie auf der gemeinsamen Homepage der SPD-Bürgerliste und des SPD-Ortsvereines **www.spd-buergerliste.de** erfahren. Außerdem können Sie unter **fraktion@spd-buergerliste.de** eine E-Mail an unsere Fraktionssprecher schicken.

Fraktion der SPD-Bürgerliste

Bauausschuss: Licht und Schatten

Gefühlsmäßig zweigeteilt war die letzte Sitzung des Bau- und Umweltausschusses.

Absolut positiv ist die Entwicklung im Bereich des ehem. REWE an der Anzinger Str. und des gegenüberliegenden Gebäudes zu bewerten. In der ehemaligen Brennerei entsteht ein Café mit Außenbereich, der für Poing ortsprägende Kamin soll erhalten bleiben.

Im ehem. REWE entstehen eine Tierarzt- und Physiopraxis. Damit ist es gelungen weiterhin Gewerbe im alten Ortsbereich von Poing zu erhalten.

Die dringend benötigte Erweiterung des Friedhofes nach Norden wurde auf den Weg gebracht.

Es gilt hier alle Möglichkeiten auszuschöpfen um die gegenüberliegende Tennisanlage so lange wie möglich zu erhalten.

Bereits 2019 hat der Gemeinderat auf unseren Antrag hin beschlossen Poing zur Klimaschutzregion zu erklären.

Damit sind bei allen Entscheidungen die Auswirkungen auf das Klima zu berücksichtigen.

Dies wird anhand von Checklisten bei der Vorbereitung von Beschlüssen umgesetzt. Die Verwaltung wurde beauftragt in sechs Monaten über die Erfahrungen zu berichten.

Nun zum negativen Teil:

Die Poinger Gremien mussten sich schon des Öfteren mit dem Gewerbegebiet Parsdorf der Gemeinde Vaterstetten befassen.

Unter anderem aufgrund der Situierung, unmittelbar an das Gemeindegebiet Poing angrenzend und nicht direkt an der Autobahn, wurden von Anfang an grundsätzliche Bedenken erhoben.

Richtig problematisch ist die nun schon zweite Änderung der Pläne von BMW. Handelte es sich anfänglich „nur“ um ein Logistikgebäude, wurde vor kurzem die Genehmigung für die Forschung im Bereich von Batterien beantragt.

Aktuell soll allerdings nun im Gebäude die Fertigung von Lithium-Ionen-Zellen erfolgen. Die Abluft soll über einen 20 Meter hohen Kamin abgeleitet werden, der an der Ostseite, in der Hauptwindrichtung Poing errichtet wird.

Um richtig verstanden zu werden, wir stellen uns nicht gegen die Elektromobilität, diese ist für Energie- und Mobilitätswandel unverzichtbar.

Es muss aber schon kritisch hinterfragt werden, ob die Ansiedlung von derartigen Fertigungsanlagen in der unmittelbaren Nähe von Siedlungen vernünftig ist, wir sagen definitiv NEIN!

Zu kritisieren ist auch das Verhalten von BMW, hier „scheibchenweise“ (ein Ausschussmitglied bezeichnete dies als Salamitaktik) vorzugehen.

*Für die Fraktion der SPD Bürgerliste
Reinhard Tonollo, 2. Bürgermeister
Peter Maier, Fraktionssprecher*



**BÜNDNIS 90
DIE GRÜNEN** GEMEINDERATSFRAKTION POING

Neue Dynamik für den Windkraftausbau vor Ort

Eine Mehrheit der Bevölkerung des Landkreises Ebersberg befürwortet den Klimaschutz und sagte im Bürgerentscheid Ja zur Energiewende und unterstützt damit die Nutzung von Windenergie. Bei den Nein-Stimmenden war oft nur der Standort im Ebersberger Forst strittig, sie würden aber die Windenergienutzung in den Gemeinden befürworten.

Im Landkreis Ebersberg müssen mindestens 20 Windenergieanlagen (WEA) errichtet werden, um die Erreichung der Klimaziele zu unterstützen. Auch die Gemeinde Poing steht hier in der Verantwortung und muss ihren Beitrag dazu leisten.

Der positive Bürgerentscheid sollte nun unserer Gemeinde den entscheidenden Rückenwind geben, um sich für eine intensive Standortsuche einzusetzen. Wir Grüne wollen das Thema Windkraftnutzung in der Kommune voranbringen und haben daher einen Antrag zu diesem Thema beim Bürgermeister eingereicht, um in Abstimmung mit unseren Nachbargemeinden nach geeigneten Standorten

zu suchen und für die in Frage kommenden Grundstücke Teilflächenutzungspläne auszuweisen. Wichtig ist uns dabei, dass die Anlagen mit finanzieller Beteiligung und Gewinnbeteiligung der Bürger:innen als Bürger-WEA errichtet werden.

Datengrundlage für die Standortsuche kann die 2013 unter Federführung des Landkreises erarbeitete gemeindeübergreifende Konzentrationsflächenplanung für WEA sein.

Wir hoffen, dass mit dem Votum des Gemeinderates für den Ausbau der Windkraft vor Ort die Windenergienutzung eine neue Dynamik erhält.



*Für die Gemeinderatsfraktion Bündnis 90/Die Grünen
Daniel Becker, Fraktionssprecher
info@gruene-poing.de
www.gruene-poing.de*



Not amused.

Im neuen Gewerbepark Parsdorf baut BMW eine **Lithium-Ionen-Zellen-Fabrik** für Hybrid- und Elektroantriebe.

Als das Vorhaben zum ersten Mal in den Gemeinderat getragen wurde, lagen noch keine immissionsschutzrechtlichen Stellungnahmen vor, sodass uns damals eine eingehende Behandlung nicht möglich war. Diese Unterlagen wurden uns in der letzten Bau- und Umweltausschusssitzung nun vorgelegt (sie sind auch über **Ira-ebe.de** unter dem Suchbegriff „Lithium“ öffentlich einsehbar). Aus fachlicher Sicht seien die emittierten Schadstoffe unterhalb der „Bagatell“-Grenzwerte und das Werk gilt auch nicht als „Störfall-Betrieb“, was besonders wichtig für die Feuerwehren in der Umgebung ist.



Der neue Gewerbepark Parsdorf mit der betreffenden Halle. ©Foto: Privat

Wörtlich sagt der UVP-Bericht weiter: „*Bezogen auf die Nutzung und Gestaltung von Wasser, Boden, Natur und Landschaft sind im bestimmungsgemäßen Betrieb keine erheblichen, nachteiligen Umweltauswirkungen zu erwarten.*“ Mit „erheblich“ ist gemeint, dass die Emissionen natürlich **nicht Null** sind, sie sich aber immerhin innerhalb gesetzlicher Grenzen bewegen. Von den offiziellen Stellen gibt es somit keine Einwände. Als Gemeinderat fehlen uns damit sachliche Argumente, die wir gegen das Vorhaben auf den Tisch bringen können. Uns bleibt –so muss man es sagen– nichts anderes übrig, als die Planung zähneknirschend hinzunehmen. **Gefreut hat sich niemand.**

Ein fader Beigeschmack bzw. -geruch bleibt, denn „[...] die Schadstoffemissionen [werden] bevorzugt in nordöstliche bzw. südwestliche Richtungen verfrachtet!“. Nordosten: Das sind wir. Dass uns also ein „Stinker“ direkt an der Gemeindegrenze buchstäblich **vor die Nase gesetzt** wird, ist definitiv **nicht die feine englische Art.**

Auf der einen Seite ist es ja gut, dass mit diesem Werk etwas für die Energiewende unternommen wird (Akkus für E-Fahrzeuge), auf der anderen Seite wäre uns als direkter Nachbar aber ein „sauberer Betrieb“ lieber gewesen, z.B. eine Windkraftanlage oder eine Photovoltaik-Farm. Aber das Auto ist halt in Deutschland immer heiliger als alles andere.

Für die FWG-Gemeinderatsfraktion
Bernhard Slawik
Gemeinderat (und Fahrradfahrer)
bernhard.slawik@fwg-poing.de



Damit Poing weiter summt darf es noch etwas mehr sein!

Liebe Poingerinnen und Poinger,

endlich erlaubt es das Wetter, dass wir uns wieder vermehrt draußen aufhalten können. Wir genießen unseren Garten, Balkon und Terrasse und erfreuen uns an allem, was blüht und summt.

Aber nicht nur wir Menschen lieben eine vielseitige Natur, sondern auch alle Fluginsekten wie Wildbienen, Honigbienen, Schmetterlinge etc. Nicht erst seit dem Volksbegehren „Rettet die Bienen“ ist bekannt, dass die Anzahl der Fluginsekten um mehr als 75 % zurückgegangen ist. **Ca. 1 Million Arten weltweit sind in den nächsten Jahrzehnten vom Aussterben bedroht!** Verantwortlich dafür sind die Eingriffe des Menschen in die Natur.

Die Bestäuberleistung der Insekten sichert unsere Nahrung; **90 % der Pflanzen werden durch Insekten bestäubt!** Insekten selbst sind zu fast 60 % Nahrungsquelle unserer heimischen Vogelarten! Ein fein abgestimmter Naturkreislauf. Insekten sind systemrelevant! Die Poinger Gemeindeverwaltung lässt seit einigen Jahren blühende Flächen in den Wohngebieten, Parkanlagen und Straßenrändern anlegen, so dass sich die Lebensqualität für Insekten und Bürger deutlich verbessert hat. Ein wichtiger Schritt, dem Artensterben entgegenzuwirken. Dafür herzlichen Dank.



Blumenpracht im Bergfeldpark (Foto: M. Stübich-Fritsch)

Doch es geht noch mehr! Jeder von uns kann in seinem Garten, seinem Balkon, seinem Grundstück etwas gegen den massiven Insektenschwund tun.

Ein reich gedeckter Tisch für Insekten reicht von **März bis Oktober**. Achten Sie beim Kauf von Pflanzen auf die Blütezeit, dass sie bienenfreundlich sind und so Insekten genügend Nahrung bieten. Gartencenter bieten bienenfreundliche Pflanzen an. Kaufen Sie möglichst heimische Pflanzen mit **ungefüllten Blüten**. Lassen Sie Küchenkräuter aufblühen - sie sind eine wichtige Nahrungsquelle für Insekten. Auch eine kleine Wildblumenwiese und Brennnessellecke im Garten ist herzlich willkommen; Brennnesseln sind Futterpflanzen für Schmetterlingsraupen. **Mähen Sie Ihren Garten nicht zu oft** und

lassen Sie Blumeninseln stehen, damit durchgängig ein Nahrungsangebot für Insekten vorhanden ist. Verwenden Sie **keine Pestizide**, die nicht nur Schädlinge, sondern auch Nützlinge vernichten. **Wir alle können mitwirken, dass Poing weiter summt!**

Mehr Informationen unter:

www.bund-naturschutz.de/oekologisch-leben/naturgarten/
www.nabu.de/umwelt-und-ressourcen/oekologisch-leben/balkon-und-garten/

Für die FWG Poing e.V.
Monika Stübich-Fritsch, Beisitzerin
http://fwg-poing.de
kontakt@fwg-poing.de
Find us on Facebook and Instagram!



FDP-ORTSVERBAND
POING

Klimaschutz und Bürokratie

Seit ca. zwei Jahren wird von der Verwaltung – so wollte es der Gemeinderat - in allen Beschlussvorlagen für den Gemeinderat angegeben, welche Auswirkungen der vorgeschlagene Beschluss auf den Klimaschutz hat. Am Ende jeder Beschlussvorlage heißt es unter „Auswirkungen auf den Klimaschutz“: ja, positiv oder: ja, negativ oder: keine.

In der zurückliegenden Sitzung des Bau- und Umweltausschusses wurde von der Verwaltung erläutert, wie künftig diese Auskunft vorbereitet werden soll. Anhand von Checklisten mit jeweils einer Reihe von Fragen soll der zuständige Sachbearbeiter die Fragen beantworten: Wie entscheide ich grundsätzlich über die Klimarelevanz? Und wie wäge ich positive und negative Auswirkungen gegeneinander ab? Diese Überprüfung bedeutet im Rahmen der Vorbereitung der Beschlussvorlagen für den Gemeinderat einen zusätzlichen, oft erheblichen bürokratischen Aufwand für die Verwaltung.

Zu welcher Erkenntnis mit welchen praktischen Auswirkungen führt dieser ganze Aufwand?

Im Sinne des Klimaschutzes sollte sich gerade dann, wenn von der Verwaltung die Auswirkungen eines bestimmten Beschlusses als negativ beurteilt werden, der Gemeinderat mit diesen negativen Auswirkungen näher befassen und ggf. einen derart negativ eingestuften Beschlussvorschlag ablehnen.

Das war allerdings nach meiner Kenntnis bisher noch nie der Fall. D.h.: Ob ein Beschlussvorschlag als positiv oder negativ für den Klimaschutz eingeschätzt worden war, hat bisher bei keiner Entscheidung des Gemeinderats eine Rolle gespielt. Kein Beschlussvorschlag ist deswegen abgelehnt worden, weil er voraussichtlich negative Auswirkungen auf den Klimaschutz haben wird. Es ist zweifelhaft, ob mit dieser Praxis dem Klimaschutz gedient ist. Sie sollte daher überprüft und ggf. korrigiert werden.

Wolfgang Spieth
Gemeinderat



Rathaus

Anschrift und Öffnungszeiten:

Rathausstraße 3 u. 4, Tel. 97 94 - 0
Internet: www.poing.de, E-Mail: post@poing.de
Mo. – Mi. 08.00 – 12.30 Uhr, 13.30 – 16.30 Uhr
Do. 08.00 – 12.30 Uhr, 14.00 – 18.00 Uhr
Fr. 08.00 – 12.30 Uhr
Aktuell nur nach vorheriger Terminvereinbarung!

Soziale Dienste und Senioren



Notrufe	
Polizei	110
Feuerwehr	112
Rettungsdienst	112
Giftnotruf	0 89 / 1 92 40
Polizeiinspektion Poing	0 81 21 / 99 17-0
Gaswache	0 89 / 15 30 16
Weitere wichtige Rufnummern und Öffnungszeiten finden Sie auf S. 27/28.	

Arbeiterwohlfahrt Ortsverein Poing e.V.



Ortsverein Poing e.V.

Liebe Poinger Seniorinnen und Senioren, sofern Sie in den verschiedensten Lebenslagen Unterstützung benötigen, dürfen wir auf das Angebot der Gemeinde Poing hinweisen. Hier stehen Ihnen Frau Kerstin Bachmann, Tel. 08121/995578-30 und Herr Volker Sterker, Tel.: 08121/995578-20 beratend zur Seite. Bitte nutzen Sie diese Kontakte im Bedarfsfall. Aktuelle Informationen über das Angebot erhalten Sie wöchentlich durch die „Nachrichten der Gemeinde Poing“.

Wir, die AWO Poing, sind auch weiterhin für Sie von Montag bis Freitag unter der Tel.Nr. 08121/771917 zu erreichen.

Geben Sie auch weiterhin auf sich Acht und **bleiben Sie gesund!**

Peter Maier
1. Vorsitzender

Jürgen Schäpe
Stellvertr. Vorsitzender

Förderverein Poinger Seniorenzentrum e. V.



Förderverein-Singkreis

Wir erinnern uns, dass wir nächsten Samstag erneut gemeinsam singen wollen und werden, also am **Samstag, 19. Juni 2021 um 15.00 Uhr im Seniorengarten** beim Altenpflegeheim. Volkslieder und Schlager der 60er, 70er, 80er Jahre spielt Peter Vomberg. Wir brauchen dazu Sonnenschein. Bitte beachten und kommt zahlreich. Wir freuen uns!

Wolfgang Schubert für Förderverein Poinger Seniorenzentrum e.V.

Pflegestern Seniorenservice gGmbH



Beratungsstelle für Senioren

Die Corona-Pandemie beeinträchtigt nun schon seit über einem Jahr unser tägliches Leben. Sollten Sie Unterstützung benötigen, melden Sie sich gerne unter folgender Telefonnummer: **08121 / 256-256 Pflegestern Beratungsstelle (Montag, Mittwoch und Freitag von 09.30 - 12.30 Uhr)**

- Wir organisieren für Sie:
- Einkaufsservice (Lebensmittel werden an der Tür abgeliefert)
 - Besorgung von Medikamenten
 - Individuelle Hilfen

Die Beratung für Senioren und deren Angehörige findet nach wie vor statt. Unter Einhaltung der Hygieneregeln (Mund-Nasenschutz, Abstand, nicht mehr als 1 Person) sind wir gerne für Sie da! Rufen Sie uns an und wir vereinbaren einen zeitnahen Termin.

Sie möchten wissen, welche Unterstützung Sie und Ihre Angehörigen bekommen können:

- Im Alter
- Bei Krankheit oder Behinderung
- Bei Pflegebedürftigkeit
- Beratung zu Leistungen der Pflegeversicherung
- Beratung zu Möglichkeiten der pflegerischen Versorgung (auch im häuslichen Umfeld)
- Vermittlung von geeigneten Hilfen zur Bewältigung des Alltags
- Informationen zum Thema Vorsorgevollmacht und Patientenverfügung

Speziell für die Beratung ausgebildetes Fachpersonal wird Ihren persönlichen Bedarf eruieren und die besten Versorgungsmöglichkeiten gemeinsam mit Ihnen erarbeiten.

Sie wollen uns unterstützen? Wir suchen auch immer ehrenamtliche Mitarbeiter, die unsere Senioren unterstützen können, z. B. auch durch kleinere handwerkliche Tätigkeiten. Falls Sie Interesse haben, einfach unter der oben angegebenen Telefonnummer anrufen.

Die gute Nachricht: Unser Mittagstisch ist wieder geöffnet! Haben Sie Interesse? Rufen Sie uns unter Tel. 08121 / 256-256 an, wir freuen uns auf Sie!

Carmen Stöckl, Leitung BW-BWZH – Poing

Dank für die Blumenspende

Der Förderverein hat mit einer großzügigen Spende Blumen für die Bepflanzung der Blumenkästen an der Fassade des Seniorenzentrums Poing finanziert. Frau Tabbali und Frau Landes haben die Pflanzen und die benötigten Utensilien eingekauft. Die Mitarbeiter der Sozialen Betreuung und Beschäftigung haben gemeinsam mit den Bewohnern mit großer Freude die Kästen bepflanzt.



Dabei kam es zu einem regen Austausch über die Gartenarbeit früher und Pflanzen im Allgemeinen. Die Pflege der Pflanzen wird von einigen Bewohnern, mit Unterstützung durch das Personal, liebevoll übernommen. Unsere Bewohner erfreuen sich tagtäglich am Wachstum und der Blüte der Pflanzen. Das Team des Seniorenzentrums Poing sagt ein herzliches Vergelt´s Gott!

Mimona Tabbali, Einrichtungsleitung

Poinger helfen Poinger Senioren



Seit 11. Juni ist wieder geöffnet!

Die lange Wartezeit ist vorbei und wir dürfen unsere Fundgrube für Sie öffnen.

Natürlich mit Hygieneregeln - Abstand - Mundschutz, denn wir wollen ja nicht gleich wieder schließen. Respekt und Vorsicht allen gegenüber macht vieles leichter. Unsere Hütten sind voll wir freuen uns auf Sie und hoffen das jeder bei uns fündig wird.

Leider können wir zurzeit nichts annehmen, da wir wirklich voll sind. Bei Nachfragen rufen sie mich bitte an.

Sollten Sie doch was für die Fundgrube spenden, dann bitte über den Wertstoffhof mit dem Vermerk „Poinger Senioren“.

Um Irrtümer vorzubeugen: der Wertstoffhof hat nichts mit der Fundgrube zu tun!

Euer Fundgruben-Team

Wir suchen dringend Verstärkung!

Von April bis Oktober betreiben wir eine Fundgrube mit teils gebrauchten und neuen Gegenständen, wie z. B. Spielsachen, Kinderbücher, Geschirr und Vieles mehr. Der Erlös ist für den Förderverein Poinger Seniorenzentrum e.V.

Wir suchen rüstige Rentner/innen, die Spaß am Verkauf von Waren haben, teils auch zum Aufbau oder Abbau der Tische im 14-Tage Rhythmus, 2 - 3 Std. ehrenamtlich. Immer freitags am Marktplatz.

Interesse? Dann melden Sie sich bei Marianne Lorenz unter Tel. 08121 / 86 66, Mobil: 0175 / 2 88 58 24.

Marianne Lorenz im Namen des Förderverein Poinger Seniorenzentrum e.V.

VdK Ortsverband Poing

Zukunft braucht Menschlichkeit. Sozialverband



Zu Ihrem Recht kommen – wir sind für Sie da!

Der VdK hilft seinen Mitgliedern zum Beispiel bei Rente, Behinderung und Pflege, Hartz IV usw. Sprechen Sie uns an! (Der Erwerb der Mitgliedschaft beträgt monatlich 6,00 €).

Anschrift des VdK-Ortsverbandes Poing:

VdK-Ortsverband Poing: Peter Stöckl, An der Leiten 35, 85652 Pliening-Ottersberg, Tel. 08121/ 80 750, pit_stoeckl@yahoo.de

Haben Sie Anregungen oder Wünsche zu Seniorenthemen, dann melden Sie sich bitte bei uns.

Ansprechpartner:

1.Vorsitzender: Peter Stöckl, Tel. 08121/80 750; pit_stoeckl@yahoo.de
Stv. Vorsitzende: Eleonore Gigl, Tel. 08121/82 551; wegigl@aol.com
Frauenbetreuerin: Bärbel Zapf, Tel. 08121/77 308; baerbel.zapf@gmx.de

Für unsere ausländischen Mitglieder:

Peter Keegan, Tel. 08121/ 81 714; keegan@gmx.net

Für unsere berufstätigen behinderten Mitglieder:

Markus Ulrich, Tel. 08121/7607215 (ab 17.00 Uhr)

Die Vorstandschaft

Schule und Erwachsenenbildung

abc

Anni-Pickert-Grund- und Mittelschule



Eröffnungsfeier Soccer Five auf dem Pausenhof der Anni-Pickert-Schule



Rechtzeitig zur EM ist auch die Soccer Five Anlage auf dem Pausenhof der Anni-Pickert-Schule fertiggestellt worden. Gerade nach dem langen Lockdown ist nicht nur ein Wiederbeginn des Präsenzunterrichts wichtig, sondern auch jegliche Form von Sport und Spiel, da ein Großteil der Schüler während der Pandemie wenig Möglichkeit zu diesen Aktivitäten in der Gemeinschaft mit Gleichaltrigen hatte.

Am Donnerstag, den 24.06.2021 soll nun um 11 Uhr die Soccer Five Anlage feierlich eröffnet werden. Nach einer kurzen Ansprache fällt das Absperrband, es ertönt Musik und die Schülerinnen und Schüler der Klasse 6a haben Gelegenheit, ihr fußballerisches Können erstmalig auf dem neuen Areal unter Beweis zu stellen.

Aber was ist ein Fußballspiel ohne Public Viewing? Im Anschluss an dieses Projekt veröffentlicht die Video-AG der Anni-Pickert-Schule unter Leitung von Herrn Nandano Dambacher einen Filmbeitrag. Das Video beginnt mit „echten Hexen“, die den Baubeginn vorantreiben wollen. Die Bauarbeiten selber sowie unsere Eröffnungsfeier sind dann Thema dieser Videoaufzeichnung. Sie wird auf der Homepage der Anni-Pickert-Schule zu sehen sein.

Gez. Eva Guerin, Rektorin Anni-Pickert-Schule

Volkshochschule Vaterstetten e.V. vhs
Friedenstr. 5, 85586 Poing, Tel. 08106/3590-91, Fax 3590-95

Bürozeiten:

Poing: Mo + Do 9.00-12.00 Uhr, Di 17.00-19.00 Uhr
Hauptgeschäftsstelle Vaterstetten: Mo - Fr 9.00-12.00 Uhr,
Mo - Do 16.00-19.00 Uhr
Tel.: 081 06/35 90-35, Fax -16
E-mail: Service@vhs-vaterstetten.de

Hier unsere aktuellen Poinger **Online-Gesundheitskurse:**

montags:

18.30-19.30 Uhr: Zumba (1543VVV) mit Ivonne Walter
19.00-20.00 Uhr: Stepp Aerobic (1532VVV) m. Heike Pieper
19.30-21.00 Uhr: Yoga (1147VVV) mit Vanessa E. Heschl
20.30-21.30 Uhr: Rückentraining (1442VV) m. K. Labitzke

dienstags:

19.00-20.15 Uhr: Yoga (1139VV) mit Stefani Kling
19.30-21.00 Uhr: Kundalini Yoga (1240VVV) mit Sigrid Urban
20.00-21.30 Uhr: Yoga-Moon-Hatha (1150VVV)
mit Adriane Baccarini
20.30-21.30 Uhr: Wirbelsäulen-/Ausgleichsgymn. (1413V)
mit Susanne Herold

mittwochs:

09.00-10.00 Uhr: Wirbelsäulen- u. Ausgleichsgymn. (1410VVV) mit Katharina Labitzke
 19.05-20.35 Uhr: Yoga (1137VV) mit Nadine Draxler

donnerstags:

19.30-21.00 Uhr: Yoga (1130VVV) mit Sonja Fahr

freitags:

17.15-18.45 Uhr: Yin Yoga mit Faszientraining (1227VVV) mit Daniela Sachs

Folgende **Poinger Sprachkurse** sind reine Online-Kurse:

montags:

18.15-19.45 Uhr: Italienisch B2 (7036V)
 20.00-21.30 Uhr: Italienisch A2 (7034V)

dienstags:

09.00-10.30 Uhr: Italienisch von Anfang an (7030V)
 10.40-12.10 Uhr: Italienisch A2 (7033V)

mittwochs:

20.00-21.30 Uhr: Japanisch von Anfang an (7072V)

Wieder in Präsenzform:

(nur Kurse mit freien Plätzen!)

montags:

08.45-09.45 Uhr und 10.00-11.00 Uhr: Gymnastik 60 plus (1462/63) m. V. Brandstätter

mittwochs:

20.00-21.15 Uhr: Aroha (1523VV) mit M. Kolbeck

donnerstags:

10.00-11.30 Uhr: Yoga (1135) m. Brigitte Bruckmeier

freitags:

08.30-09.30 Uhr: Fit-Mix (1518VVV) mit Sabine Behnke

Sa. 19.6.:

Silberschmiedewerkstatt - Freies Arbeiten (8338) mit Frances D'Aintree-Gierl, 09.00-17.00 Uhr, GS Rathausstr. 3a, 65,- €

Auch andere **Kurse** dürfen aktuell wieder **in Präsenzform** laufen. Weitere Informationen bitte erfragen oder auf unser Homepage nachschauen.

Für das VHS-Team
 Hildegard Petschik

GEMEINDE POING
 AUCH AUF
FACEBOOK!



Alle wichtigen Meldungen und Infos auf Facebook und auf unserer Homepage!

„Gefällt mir“ drücken und nichts mehr verpassen!



Besuchen Sie auch gerne unsere Homepage www.poing.de.




Gemeinde Poing



Muslimische Lebenswelten in Deutschland & Bayern



Fr 16.07.2021

09.00 - 16.00 Uhr

Dozenten:
 Ayşe Coşkun-Sahin
 Stefan Zinsmeister

vhs-Bildungszentrum
 Baldhamer Str. 39

gebührenfrei!

Anmeldung unter:

Kurs-Nr. L0137
 Tel. 0 81 06 / 35 90 35
www.vhs-vaterstetten.de

Die deutsche Gesellschaft ist schon lange von Vielfalt geprägt. Muslimisches Leben ist Realität und muslimisch geprägte Menschen engagieren sich auch als aktive Mitgestalter*innen der Gesellschaft. Dennoch ist das Verhältnis zwischen bayerischen Kommunen und den muslimischen Organisationen und Institutionen von Vorurteilen und Verunsicherung geprägt. Gleichzeitig stellen sich alle Beteiligten dieselben Fragen: Wie kann ein gutes Zusammenleben aussehen und wie gelingt die praktische Umsetzung?

Die Fortbildung richtet sich an interessierte Mitarbeiter*innen, die sich mit muslimischen Organisationen und dem muslimischen Leben in Bayern konstruktiv und bedarfsgerecht auseinandersetzen möchten. Das Ziel der Fortbildung ist es, mit Wissen und Handlungskompetenz den Herausforderungen und Potenzialen einer vielfältigen Gesellschaft begegnen zu können. Damit will sie das Miteinander in konkreten Lebenssituationen auf kommunaler Ebene stärken.

www.islamberatung-bayern.de
 Um rechtzeitige Anmeldung wird gebeten!

Dr. Helmut Ertel

Mitteilungen für Kinder und Jugendliche



Kindertagesstätte Familienzentrum Poing e.V.
 Gebrüder-Grimm-Str. 4, 85586 Poing (Haus 1)
www.kita-familienzentrum-poing.de



Süße Düfte in der Luft



Nicht nur die Blumen verbreiten süße Düfte, sondern auch die Kiga-Gruppen Abrakadabra und Simsalabim. Als Zeichen ihrer Liebe haben die Kinder beschlossen, dass ihre Liebe durch den Magen geht und zum Muttertag und Vatertag die

Backstube geöffnet werden sollte. Fix Eier, Mehl, Butter und etwas Zucker verrührt und kräftig durchgeknetet, mit viel Energie ausgerollt und mit Liebe ausgestochen, bunte Streusel nicht vergessen und schon waren die Kekse fertig. Voller Stolz wurden diese gemeinsam mit einer selbstgebastelten Karte überreicht und genüsslich zu Hause geteilt. Von der Backkunst angesteckt, fing das große Backen jetzt erst richtig an und zum Kindertag wurden sich hausgemachte Zimtschnecken gewünscht. Erst wurden unzählige Löffel mit Mehl, Zucker und Milch zusammengefügt, die Hefe durfte sich kurz im warmen Wasserbad entspannen und musste dann zusammen mit den anderen Zutaten kräftig arbeiten. Nach etlichen Stunden des Wartens fanden wir einen Hefeteig vor, der über den Schüsselrand davon gehen wollte. Nun den Teig ausgerollt und mit Zimtbutter bestrichen landeten die köstlichen Rollen im Ofen, wo uns beim zuckersüßen Duft das Wasser im Munde zusammenlief. Kaum waren die Leckerbissen aus

dem Ofen raus waren sie auch schon verputzt. Welch köstliche Zeiten wir hier erleben.

Für das Redaktionsteam
Vivien Liebhart

Familienzentrum Poing e.V.

Bürozeit: montags von 9 - 12 Uhr im Büro in der Bürgerstraße 1, Tel. 71 771,
www.familienzentrum-poing.de, info@familienzentrum-poing.de
Bürozeiten der Kindertagesstätte
Mo. - Fr. von 9 - 13 Uhr unter Tel. 25 07 07-0 oder per E-Mail: info@kita-familienzentrum-poing.de.
Weitere Informationen unter www.kita-familienzentrum-poing.de.



Endlich wieder Miniclub



Am 7. Juni startete nach einem halben Jahr Pause endlich wieder unser Miniclub.

Die Freude bei den Kindern war sehr groß, ihre Freunde wieder zu sehen und mit ihnen zu spielen. Im Morgenkreis konnten sie noch alle Lieder mitsingen.

Die neu aufgenommenen Kinder haben sich in ihrer ersten Woche auch schon sehr wohl gefühlt.

Wir freuen uns auf den Sommer im

Miniclub mit viel Sonne, Spaß und guter Laune.

Anne Wöhe für den Miniclub

AWO-Kindergarten Blumenstraße



Aufgepasst mit ADACUS

Auch in diesem Jahr durften unsere Vorschulkinder am gleichnamigen Programm des ADAC teilnehmen.

Kindgerecht wurden den baldigen ABC-Schützen wichtige Sicherheitsaspekte und Verhaltensregeln zur Teilnahme am Straßenverkehr vermittelt. Mit dabei war natürlich die wissbegierige Puppe „ADACUS“.



Die Kinder konnten in der Gruppe von ihren Erlebnissen im Straßenverkehr berichten. Im praktischen Teil wurden die Kinder mit dem Verkehrsablauf an Fußgängerampeln und -überwegen vertraut gemacht. Das richtige Verhalten wurde aktiv eingeübt. Dabei spielten die Kinder abwechselnd die Fußgänger und andere Verkehrsteilnehmer, wie z.B. Autofahrer. Eine tolle und gelungene Aktion, um die Kinder fit für den Schulweg zu machen.

Franziska Kranz für den Elternbeirat AWO-Kindergarten in der Blumenstraße

Katholischer Kindergarten Poing am Endbachweg



Segnungsfeier



Unsere Kindergartenkinder vom Endbachweg waren voller Aufregung vor unserer Segnungsfeier. Am Vormittag besuchten wir unseren Herr Pfarrer Werner im Pfarrgarten, um gemeinsam das Segnen des Hauses zu üben, bevor unsere

Segnungsfeier startet.

Gemeinsam mit Herr Pfarrer Werner sammelten die Kindergartenkinder Buchszweige für die Segnung. Im Anschluss stand unser Pfarrer den Kindern für alle Fragen zur Verfügung. „Wo ist Jesus?“, „Was hast du an, wenn du in die Kirche gehst?“, „Trägst du keinen Hut?“... Neugierig stellten die Kinder alle möglichen Fragen. Perfekt vorbereitet sind wir dann gemeinsam wieder zum Kindergarten Am Endbachweg spaziert und die Segnungsfeier konnte starten.

Einleitend sprach die Einrichtungsleitung Frau Rutzmoser und stellvertretende Leitung Frau Bischof ein paar Worte. Danach wurde das Wort an unseren Herr Pfarrer Werner weitergegeben. Er gestaltete gemeinsam mit dem Kindergartenteam eine schöne Andacht bezogen auf den Kindergarten Am Endbachweg. Im Mittelpunkt der Andacht standen die Kinder, der Neubeginn und das neue Kindergartengebäude. Gemeinsam mit den Kindern segnete Herr Pfarrer Werner das Haus. Die Kinder waren unglaublich aufgeregt und es machte Ihnen großen Spaß gemeinsam mit dem Pfarrer das Haus und die ganzen vielen Spielsachen segnen zu dürfen. Die Kinderaugen strahlten, während sie alle gemeinsam mit den selbst gesammelten Buchszweigen und dem Weihwasser durch den Kindergarten laufen durften. Im Anschluss wurde noch ein Ausschnitt aus der Bibel vorgelesen und Fürbitten gesprochen. Zum Abschluss sagte Herr Bürgermeister Stark noch ein paar Worte. Im großen und ganzen eine kleine, aber rundum gelungene und schöne Segnungsfeier!

Annalena Rutzmoser, Einrichtungsleitung

Verschönerung unserer Horträume



Die letzten Wochen haben wir fleißig genutzt, um unsere Räumlichkeiten ein bisschen gemütlicher zu gestalten:

Der Sommer ist eingezogen und unsere Flure zieren nun bunte Papier- und Fensterblumen. Im Kreativraum wurde ein wunderschönes Wandgemälde gestaltet, was direkt ein Blickfang ist, sobald man den Raum betritt und Lust auf Erholung und Urlaub verbreitet (s. Foto). Die Toiletten wurden mit einer bunten Unterwasserwelt aus Window Colors verschönert. Unsere Turnhalle wurde mit einer großen Bodenmatte ausgestattet, welche die Kinder schon voller Begeisterung in Beschlag genommen haben sowie zum Austoben und Turnen nutzen. Die Bücherei wurde mit neuer, interessanter Buchlektüre erweitert und auch der Hausaufgabenraum mit Weltkarten sowie bunten Zahlen- und Buchstabenpostern ausgestattet. Chill- und Bauraum wurden etwas umgestellt, um den Kindern eine etwas wohnlichere Atmosphäre zu bieten und auch die Wände im Essensraum sollen bald noch etwas bunter werden. (Weitere Bilder sind auf der Website der Einrichtung unter <https://www.kinderland-seewinkel.de> zu sehen.)

Hannah Töpfer
Team Kinderland Seewinkel

Interaktiver Ortsplan

maps.poing.de



Infotag im bilingualen Kinderhaus



OPEN DAY im Kindergarten

am Dienstag, den 29. Juni 2021
von 15 Uhr bis 17 Uhr

Bitte melden Sie sich vorab per E-Mail an unter
info.littlefeet-bigsteps@kinderland-plus.de

erstellt mit canva.com

Bereits über 12 Jahre gibt es in Poing unser Kinderhaus „Little Feet – big steps“ mit bilingualem Konzept (Deutsch/Englisch). Gearbeitet wird nach der Immersionsmethode, die die Kinder durch die Einbindung der englischen Sprache in

den Alltag in ein Sprachbad eintauchen lässt. Das Team besteht aus deutsch- und englischsprachigen Pädagog*innen, die nach dem Prinzip „eine Person – eine Sprache“ arbeiten. Die Einrichtung verfügt über einen weitläufigen Garten und nimmt am Bundesprogramm „Sprach-Kita: Weil Sprache der Schlüssel zur Welt ist“ teil.

Wenn Sie erfahren möchten, wie die Immersionsmethode im Kita-Alltag umgesetzt wird, können Sie gerne

**am Dienstag, den 29. Juni 2021
von 15 Uhr bis 17 Uhr**

unser bilinguales Kinderhaus kennenlernen und sich direkt vor Ort informieren.

Die Teilnahme ist nur nach Voranmeldung möglich und zwar per E-Mail an info.littlefeet-bigsteps@kinderland-plus.de. Nähere Informationen zum Angebot am Infotag erfahren Sie kurz vor der Veranstaltung (abhängig vom Infektionsgeschehen).

Weiterführende Informationen wie das ausführliche pädagogische Konzept, ein Rundgang in Bildern sowie Betreuungszeiten und -kosten sind auf der Website <https://www.littlefeet-bigsteps.de> hinterlegt. Anmeldungen für das im September 2021 startende Kindergartenjahr sind jederzeit möglich.

Simone Klein
Kinderland PLUS gGmbH

Jugendarbeit der Gemeinde Poing

Das Sommerferienprogramm geht online!

(fil/ven) Kaum sind die Pfingstferien vorbei, möchten wir Euch und Ihnen auch schon unser Sommerferienprogramm präsentieren!



Unter ferien.poing.de findet Ihr eine bunte Palette an Veranstaltungen aller Art.

Die Anmeldungen sind bereits möglich! Seid schnell, um Euch Euren Platz bei Euren Lieblings-Aktionen zu sichern! Neben bewährten Klassikern sind natürlich auch wieder neue Events für Euch dabei.

Achtung: Für alle Veranstaltungen ist ein Hygienekonzept einsehbar. Diese Hygienekonzepte können sich je nach Entwicklung des Infektionsgeschehens nochmal ändern.

Bei Fragen rund um das Ferienprogramm sind wir gerne behilflich.

Unsere **Telefonnummer** lautet: 08121 / 25 72-0 oder per **Mail** unter jugendreferat@poing.de.

Unsere **Bürozeiten** sind: Montag bis Freitag von 08.00 bis 12.30 Uhr und Donnerstag von 14.00 bis 18.00 Uhr und nach Terminvereinbarung.

Gemeinde Poing, Fachbereich Generationen und Bildung, Friedensstraße 3a, 85586 Poing.

Euer Ferienprogramm-Team

Vereinsnachrichten



Veranstaltungstermine

Poinger Wochenmarkt

Jeden Freitag von 10 bis 18 Uhr am Marktplatz – neue Ortsmitte. „Hier gibt's Frische ganz persönlich“. Der Wochenmarkt zeichnet sich durch ein umfangreiches Angebot an frischer Ware und Qualität aus. Das Sortiment reicht von Obst, Gemüse, Fleisch, Wurst, Käse, Geflügel, Eier, Brot- und Backwaren, mediterrane Spezialitäten, Imbiss, Getränke, Honig, alles auch in BIO-Qualität (ab 13 Uhr) sowie andere Warenangebote wie Textilien etc.

Wir freuen uns auf Ihren Besuch!

Aktuell finden keine Veranstaltungen statt.

Familienzentrum Poing e.V.

Bürozeit: montags von 9 – 12 Uhr im Büro in der Bürgerstraße 1, Tel. 71 771, www.familienzentrum-poing.de, info@familienzentrum-poing.de
Bürozeiten der Kindertagesstätte
Mo. - Fr. von 9 – 13 Uhr unter Tel. 25 07 07-0 oder per E-Mail: info@kita-familienzentrum-poing.de.
Weitere Informationen unter www.kita-familienzentrum-poing.de.



Familienzentrum
Poing e.V.

Büro

Derzeit sind wir immer montags von 9 – 12 Uhr für Sie da. Während dieser Zeit können Sie auch gerne persönlich bei uns vorbeikommen

Garten-Café ab 18.6. geöffnet von 15 – 17.30 Uhr

Der Offene Treff ist endlich wieder für alle Familien geöffnet. Den Sommer über wird er ausschließlich im Garten-Café stattfinden. Der Innenbereich bleibt für Besucher leider geschlossen. Eine Voranmeldung für das Garten-Café ist nicht erforderlich. Das Wetter wird uns sicher gewogen sein, so dass wir im Garten mit den geplanten Überraschungen viel Spaß haben werden. Zusätzliche Öffnungszeiten sind geplant für: Mi, 23.6. mit Vorlesespaß im Garten für Kinder und Mi, 30.6. Weitere Termine sind in Vorbereitung und auf unserer Homepage aktuell abrufbar: www.familienzentrum-poing.de Wir freuen uns, euch nach so langer Zeit endlich wiederzusehen!



Ballett- und Jazztanzunterricht wieder in Präsenz möglich

Ab sofort wird der Unterricht wieder als Präsenzveranstaltung durchgeführt. Bei Interesse an einer Schnupperstunde melden Sie sich per E-Mail unter info@familienzentrum-poing.de

Spielgruppen-Start

Auch die Spielgruppen werden sich künftig wieder treffen. Interessenten melden sich bitte unter info@familienzentrum-poing.de

Brigitte Schmidt

Ressort Öffentlichkeitsarbeit

Bund der Selbständigen (BDS) Gewerbeverband Poing



Kurzarbeitergeld: Bundeskabinett beschließt Verlängerung der Sonderregelungen

Die Bundesregierung hat sich in der Kabinettsitzung am Mittwoch, den 09. Juni 2021 auf die erneute Verlängerung der Sonderregeln für das Kurzarbeitergeld (KuG) verständigt. Die „Dritte Verordnung zur Änderung der Kurzarbeitergeldverordnung“ enthält folgende Regelungen:

- Der **erleichterte Zugang** zum KuG gilt bis zum **30. September 2021** fort, auch für Betriebe, die bis zu diesem Tag Kurzarbeit neu oder nach einer Unterbrechung von mindestens drei Monaten erneut einführen. Dies umfasst die Absenkung des Mindestquorums auf 10 Prozent, den Verzicht auf negative Arbeitszeitsalden sowie die Öffnung des KuG für die Zeitarbeit.
- Außerdem wird die **volle Erstattung der Sozialversicherungsbeiträge** ebenfalls bis zum **30. September 2021** verlängert. Vom **1. Oktober 2021 bis 31. Dezember 2021** werden noch 50 Prozent des Sozialaufwands erstattet. Beides gilt für Betriebe, die bis zum **30. September 2021** Kurzarbeit eingeführt haben. Die komplette Erstattung ist im vierten Quartal weiterhin möglich, wenn während der Kurzarbeit Qualifizierungen stattfinden.
- Zudem wurde eine Regelung zur Erstattung von Sozialversicherungsbeiträgen im **Insolvenzfall** ergänzt, wonach grundsätzlich ab Antragstellung auf Eröffnung eines Insolvenzverfahrens kein Anspruch mehr auf Erstattung solcher Sozialversicherungsbeiträge besteht, die später in einem Insolvenzverfahren angefochten werden können.

Überbrückungshilfe III und Neustarthilfe werden verlängert und ausgebaut

Die Bundesregierung verlängert die Überbrückungshilfen für betroffene Unternehmen und Soloselbstständige bis zum **30. September 2021** als Überbrückungshilfe III Plus. Das betrifft auch die **Neustarthilfe**.

Die Überbrückungshilfe III Plus deckt sich inhaltlich weitgehend mit der Überbrückungshilfe III. Weiter sind nur Unternehmen mit einem Corona-bedingten Umsatzeinbruch von **mindestens 30 Prozent** antragsberechtigt. Förderrahmen und Fördergegenstände werden allerdings deutlich ausgeweitet.

Neue Förderhöchstgrenzen

Die maximale monatliche Förderung in der Überbrückungshilfe III und der Überbrückungshilfe III Plus beträgt zehn Millionen Euro.

Die Obergrenze für Förderungen aus beiden Programmen beträgt maximal 52 Millionen Euro, und zwar zwölf Millionen Euro aus dem geltenden EU-Beihilferahmen (Kleinbeihilfe, De-Minimis, Fixkostenhilfe) plus 40 Millionen Euro aus dem neuen Beihilferahmen der Bundesregelung Schadensausgleich.

Die neue EU-Regelung zum Schadensausgleich gilt für Unternehmen, die von staatlichen Schließungsmaßnahmen direkt oder indirekt betroffen sind. Diese können künftig Schäden von bis zu 40 Mio. Euro geltend machen.

Personalkostenhilfe

Unternehmen, die im Zuge der Wiedereröffnung Personal aus der Kurzarbeit zurückholen, neu einstellen oder anderweitig die Beschäftigung erhöhen, erhalten wahlweise zur bestehenden Personalkostenpauschale eine Personalkostenhilfe („Restart-Prämie“).

Die Differenz der tatsächlichen Personalkosten im Fördermonat Juli 2021 zu den Personalkosten im Mai 2021 wird mit 60 Prozent bezuschusst. Im August beträgt der Zuschuss 40 Prozent, im September 20 Prozent. Nach September 2021 wird kein Zuschuss mehr gewährt.

Anwalts- und Gerichtskosten bei insolvenzabwehrender Restrukturierung

Ersetzt werden künftig Anwalts- und Gerichtskosten von bis zu 20.000 Euro pro Monat für die insolvenzabwendende Restrukturierung von Unternehmen in einer drohenden Zahlungsunfähigkeit.

Neustarthilfe für Soloselbstständige

Die Neustarthilfe für Soloselbstständige wird verlängert, und sie erhöht sich von bis zu 1.250 Euro pro Monat für den Zeitraum von Januar bis Juni 2021 auf bis zu 1.500 Euro pro Monat für den Zeitraum von Juli bis September 2021.

Für den gesamten Förderzeitraum von Januar bis September 2021 können Soloselbstständige bis zu 12.000 Euro bekommen.

Beantragung und Überarbeitung der FAQ

Sobald das Antragsprogramm überarbeitet ist, können über die Plattform ueberbrueckungshilfe-unternehmen.de Anträge zu den neuen Bedingungen gestellt werden.

Die FAQ zur Überbrückungshilfe III werden auf die Neuerungen hin überarbeitet und zeitnah veröffentlicht.

Günter Furtner

Vorstandsmitglied

Poinger Auto-Teiler-Initiative e.V.



Unser neuer Kleinwagen

Bald kommt unser neuer kleiner Mitsubishi Space Star. Mit Sitzheizung, Klimaanlage, Navi und vielen weiteren Extras bestens ausgestattet wird er an unserem Standort in der Margeritenstraße 21 den in die Jahre gekommenen Fiat Panda ersetzen. Da wir gerade in diesem Gebiet einen guten Mitgliederzuwachs hatten, ist es uns wichtig, hier einen attraktiven Kleinwagen anzubieten.

Und wenn man ein größeres Auto benötigt? Dann nimmt man den Skoda Roomster, wenige Hundert Meter weiter am Seewinkel-Center.

Informationen zum Carsharing in Poing gibt es bei Yvonne Großmann, Tel. 0179/2344876, E-Mail yvonne@d-grossmann.com. Für Bilder unserer Fahrzeuge sowie eine genaue Erklärung des Carsharing-Systems per Video besuchen Sie bitte unsere Homepage: www.carsharing-poing.de.

Yvonne Großmann

Sportnachrichten



Sportkegelklub 98 Poing



Europapokal 2021

Die Frauen vom SKK 98 Poing werden als Vertreter Deutschlands am 5-9.10.21 beim Europapokal in Kranj (Slowenien) teilnehmen. Die Nominierung erfolgte vor wenigen Tagen durch den Deutschen Keg-

ler Bund. Wir freuen uns darauf und hoffen, dass nach dem Ausfall im letzten Jahr in Bozen diesmal gespielt werden kann. In der Heimat unserer Spielerin Brigitte Strelec haben wir ja die ideale Fremdenführerin um uns gut zurechtzufinden. Weitere Informationen folgen. Wir freuen uns schon jetzt auf die Teilnahme als Vertreter Deutschlands.



Wollen auch in Kranj erfolgreich sein. Die Frauen vom SKK 98 Poing

Neuzugänge auch Anfänger/innen sind jederzeit herzlich willkommen

Spielerinnen, die sich in der 1. oder 2. Bundesliga beweisen wollen, in der höchsten bayerischen Klasse, der Bayernliga ihr Können unter Beweis stellen wollen oder Kegelanfänger/innen sind – alle sind bei uns herzlich willkommen. Bei uns geht es von Bundesliga bis zum Hobbykegler. Das Alter ist auch egal, einfach mutig sein und ausprobieren. Unsere ausgebildeten und erfahrenen Trainer können hier eine wesentliche Hilfestellung geben, um das Talent zu fordern und fördern. Auf geht's und ausprobieren. Jetzt ist der richtige Zeitpunkt, um in der neuen Saison im Herbst an den Wettkämpfen teilnehmen zu können.

Denkt positiv und bleibt negativ Kontaktaufnahme

Wir sind über den 1. Vorstand Herrn Erwin Zimmermann zimmermann.skk98@gmail.com erreichbar. Wer Fragen hat oder Anregungen geben möchte kann sich jederzeit melden. Tel.: 08121-81931 Wir spielen im Sportpark Poing. Zuschauer sind jederzeit herzlich willkommen. Komm zu uns und lerne den „umwerfenden Sport“ im „fun-tastischen“ SKK 98 Poing.

Erwin Zimmermann

Sportkegelklub 98 Poing Jugendabteilung



Die Jugend legt auch los

Am sofort beginnen auch die Jugendlichen mit dem Training. Zum Start bieten wir die Zeiten von 15.00 Uhr bis 17.00 Uhr an. Um Verletzungen und Muskelkater etwas vorzubeugen, begrenzen wir das Starttraining auf ca. 20-30 Minuten. Wer am Freitag nicht kann bitte melden. Wir finden sicherlich andere Lösungen und Zeiten. Derzeit können die Jugendlichen auch an Dienstag zwischen 16.00 Uhr und 19.00 Uhr kommen. Hier sind aber kleinere Wartezeiten möglich. Wir freuen uns auf Euch und wünschen viel Spaß.



Jugendtraining

Jugendliche, die diesen schönen Sport ausüben oder einfach einmal testen wollen sind jederzeit herzlich willkommen. Das Training

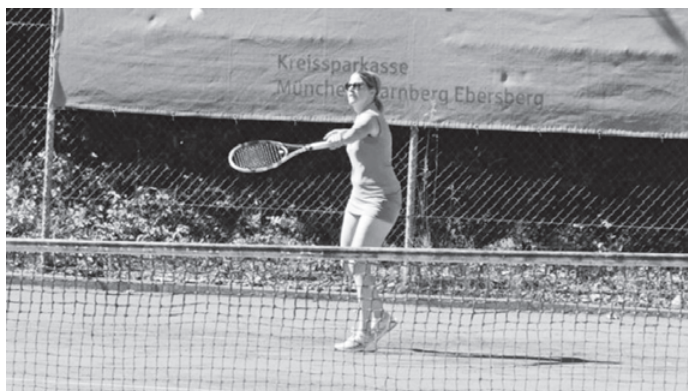
ist drei Monate kostenlos und erst dann können sich die Jugendlichen endgültig entscheiden. Wir freuen uns auf Euch. **Training immer Freitag von 14-16.30 Uhr.**

Euer SKK 98 Poing

Tennisclub Rot-Weiß e.V.



Erster Spieltag 2021



Tina Pillath / TC Poing Damen 40

Das lang ersehnte erste Punktspielwochenende fand bei sommerlichem Wetter statt und begeisterte zahlreiche Zuschauer.

Erwachsene

13.6.	Damen	TC Marzling	H	6:0
13.6.	Damen 40	TC Pliening	H	3:3
12.6.	Damen 50	TC Sauerlach	A	2:4
13.6.	Herren	TeG Kirchheim	H	8:1
13.6.	Herren II	TSV Oberpfammern	A	2:4
12.6.	Herren 40	TC Zorneding	A	1:8
12.6.	Herren 40 II	TC Schleißheim II	H	6:0
12.6.	Herren 50	TC Aschheim II	A	5:1

H=Heimspiel, A=Auswärts

Damen 50: Daniela Mattis gewann ihr Einzel. Den zweiten Punkt holten schließlich Daniela mit Gabriele Spooren-Bunzel gegen die stark aufspielenden Gegner.

Damen 40: In den Einzeln holten sich Martina Pillath und Natascha Schüssler die Siegpunkte. Der Doppelsieg durch Natascha mit Julia Breitenstein sicherte den Poinger Damen das Unentschieden. Das zweite Doppel Martina mit Simone Bittl wurde nur knapp im Match-Tie Break verloren.

Damen: Steffi Spantig, Alisa Hahn, Laura von Winterfeld und Katharina Meyes gewannen souverän ihre Einzel. Ebenso erfolgreich beide Doppel: Steffi mit Nadine Halbinger sowie Alisa mit Katharina. - Super Leistung!

Herren: Martin Herrmann, Lukas Ringlewski, Fabian Weber, Leon Jacobs u. Florian Tamm holten die Einzelpunkte. Martin mit Fabian, Christoph Goldmann mit Florian sowie Helmut Huber mit Leon komplettierten den Erfolg der Poinger mit Ihren Doppelsiegen. - Super Saisonstart!

Die **Herren II** trafen auf starke Gegner. Trotzdem konnten Ludwig Hitzinger und Markus Riedel ihre Einzel gewinnen, alle anderen Spiele gingen leider an Oberpfammern. Auch die **Herren 40** stießen auf einen überragenden Gegner. Einzig

das Doppel Gerhard Koblizek mit Oliver Dieterle holte, aufgrund der Aufgabe des Gegners, einen Punkt.

Anders lief es bei den **Herren 40 II**, die souverän alle Einzel mit Stefan Mattis, Stefan Altenbockum, Steffen Freibert und Jochen Bunzel gewinnen konnten. Den Gesamtsieg sicherten sie sich schließlich mit den klar gewonnenen Doppeln Stefan M. mit Stefan A. sowie Jürgen Mattis mit Steffen. Super Leistung!

Ebenso erfolgreich waren die **Herren 50**. Die Einzelpunkte holten Hans Joachim Maier, Stefan Kunkel und Horst Dietz, Roland Krieger musste sich im Match Tie-Break nur knapp geschlagen geben. Beide Doppel mit Hans-Joachim mit Horst und Stefan mit Ludwig Greipl gingen an Poing.

Kinder/Jugendliche

12.6.	Junioren 18	TC Topspin	H	3:3
11.6.	Junioren 18 II	Markt Schwaben	A	3:3
12.6.	Knaben 15	SV Heimstetten	A	2:4
12.6.	Knaben 15 II	TSV Haar IV	A	0:6
12.6.	Mädchen 15	TC Erding	H	1:5
11.6.	Bambini 12	TeG Anzing II	H	4:2
12.6.	Midcourt 10	TC Finsing	H	10:2
12.6.	Kleinfeld U8	TC Finsing	H	16:3

H=Heimspiel, A=Auswärts

Junioren 18: Markus Birkenzeller erkämpfte sich seinen Sieg im Einzel nach einem packenden Match und starker Nerven. Tichon Repp mit Markus sowie Elias Zandron mit Jost Heck gewannen in tollen Matches ihre Doppel.

Die **Junioren 18 II** (Spielgemeinschaft m. Anzing) konnten mit den Poingern Lucas Schmäzle und Maximilian Grau ein Unentschieden einfahren. Auch hier stimmte die Motivation und der Wille zum Sieg!

Die **Knaben 15** trafen auf starke Gegner. Trotzdem konnte Noah Sundhaus, nach kämpferischer starker Leistung, sein Einzel gewinnen. Den zweiten Punkt erspielten sich in einem spannenden Doppel Robin Jacobs mit Luis Lorenzet. - Toll gekämpft- Weiter So!

Knaben 15 II: Obwohl die Poinger, Lukas Willmerdinger, Paul Sußbauer, Florian Scherer und Daniel Gollmeier großartig kämpften, gingen leider alle Punkte an die Gegner. - Lasst den Kopf nicht hängen! Nach dem Spiel ist vor dem Spiel!

Mädchen 15: Sophie Goldmann erkämpfte sich den Sieg im Einzel. Sehr eng endete das Doppel Johanna Westermeyer mit Louisa zu Gunsten der Gegner. Die Poinger Mädels zeigten schöne Spiele und eine tolle kämpferische Leistung!- Weiter so!

Bambini 12: Bei ihrem Heimsieg konnten sich Moritz Heselich und Leon Kämmerer in ihren Einzeln durchsetzen und diese gewinnen. Auch beide Doppelpunkte sicherten sich Moritz mit Elyan Yilmaz sowie Leon mit Sophie Goldmann. Alle gaben ihr Bestes- Weiter so!

Midcourt 10: Die Poinger Luca Müller, Max Krauß und Frederic Wiest siegten in ihren Einzeln. Vincent Schindler musste sich nur knapp im Match Tie-Break geschlagen geben. Auch beide Doppelpunkte holten Luca mit Max sowie Frederic mit Daniel Granovski. - Die Spielfreude und der Siegeswille der Poinger war groß! - Super Leistung!

Kleinfeld U8: Jannik Goldmann und Roman Kämmerer gewannen ihre beiden Einzel sowie ihr gemeinsames Doppel. Auch die inoffiziell gespielten Kleinfeld-Matches begeisterten die Zuschauer. Ebenso stark zeigten sich die Poinger Kids im Motorikbereich und holten auch dort die Siegpunkte! Alle Kids waren mit Freude dabei und stolz auf ihre Ergebnisse!- Tolle Leistung- Weiter so!

Kerstin Bravo, www.tc-rw-poing.de

TSV Poing



Allgemeines

Einladung zur Jahreshauptversammlung

zur jährlichen Mitgliederversammlung lade ich **alle Vereinsmitglieder** des TSV Poing am **MITTWOCH, den 21.07.2021, um 19.30 Uhr, in die Poinger Einkehr, Nebenraum**, recht herzlich ein. Für eine bessere Planung bitte ich euch dieses Jahr um **Rückmeldung bis zum 11.07.2021**, an geschaeftsstelle@tsv-poing.eu, da wir uns, wenn es dabei bleibt, an die gesetzlichen Abstandsregeln halten und den Raum dementsprechend vorbereiten müssen. Vielen Dank für Eure Unterstützung.

Tagesordnung:

1. Eröffnung der Mitgliederversammlung durch 1. Vorsitzenden Robert Rieger und Feststellung der Beschlussfähigkeit
2. Bericht des Geschäftsstellenleiters Andreas Haase
3. Bericht des 1. Kassiers Horst Ludwig zu 2019 und 2020
4. Bericht der Rechnungsprüfer
5. Entlastung des alten Vorstands
6. Neuwahlen des Vorstands und des Vereinsausschuss
7. Berichte der Abteilungs- und Jugendleiter
8. Verschiedenes



Auf zahlreiches Erscheinen freut sich
Euer 1. Vorsitzender Robert Rieger

Aus den Abteilungen



v.l.n.r.: Fußballabteilungsleiter Lucky Auer, 1. Bürgermeister Thomas Stark, 2. Vorsitzender des TSV Poing e.V. Marco Reischl, Platzwart Guido Lenz und Chef der Kunstrasenfirma

Danke! - Gemeinde Poing

Neuer Kunstrasenplatz sorgt für neue Spielfreude

Das der alte Kunstrasenplatz saniert werden musste, darüber waren sich die Gemeinde und der TSV Poing schon länger einig. Im April 2021 hatten die Arbeiten nun endlich begonnen.

Nach 15 Jahren Spielfreude auf dem verfallenen Kunstrasen erfreuen wir uns nun schon seit letzter Woche über einen hochmodernen umweltverträglicheren Rasenteppich.

Sicher freuen sich viele Sportler in Poing, aber vor allem die Fußballer des TSV Poing e.V.! Sie sind überglücklich über die sanierte Fläche von ca. 7500m² und haben schon die ersten Trainingseinheiten darauf abgehalten.

Der TSV Poing e.V. bedankt sich im Namen aller Mitglieder recht herzlich bei der Gemeinde Poing für die Sanierung des Platzes.

Marco Reischl
2. Vorsitzender des TSV Poing

Mehr über uns und unsere Sport- und Kursangebote unter www.tsv-poing.eu



Kirchliche Nachrichten



St. KATH. PFARRAMT ST. MICHAEL
Schulstr. 36, Tel. 08121/81343, Fax 08121/78613
E-Mail: St-Michael.Poing@ebmuc.de

E-Mail: St-Michael.Poing@ebmuc.de
Homepage: www.st-michael-poing.de
Öffnungszeiten: Mo., Di., Fr.: 08:30 – 11:30 Uhr
Do.: 15:00 – 17:00 Uhr

Gottesdienste

Sa., 19.06.	19:00	Hl. Messe (PRM)
So., 20.06.	12. Sonntag im Jahreskreis	
	09:00	Hl. Messe (St. M)
	10:30	Hl. Messe für die Pfarrei (PRM)
	10:30	Hl. Messe [kroatisch] (St. M)
	12:30	Hl. Messe [kroatisch] (PRM)
Di., 22.06.	08:00	Hl. Messe (St. M)
Mi., 23.06.	08:00	Wortgottesdienst mit Kommunionausteilung (St. M)
Do., 24.06.	19:00	Wortgottesdienst mit Kommunionausteilung (PRM)
Fr., 25.06.	08:00	Hl. Messe (St. M)
	15:00	Stille Anbetung (St. M)
Sa., 26.06.	19:00	Hl. Messe (PRM)
So., 27.06.	13. Sonntag im Jahreskreis	
	09:00	Hl. Messe (St. M)
	10:30	Hl. Messe für die Pfarrei, Erstkommunion Gruppe IV (PRM)
	10:30	Hl. Messe [kroatisch] (St. M)
	12:00	Erstkommunion Gruppe V (PRM)
	12:30	Hl. Messe [kroatisch] (St. M)
	19:00	Dankandacht Erstkommunion Gruppe IV und V (PRM)
	19:00	Rosenkranz bei der Marienkapelle am Bergfeld

Beichtgelegenheiten

sind nach Terminvereinbarung jederzeit gegeben.

Kollekten

20.06.: für unsere Pfarrei
27.06.: für unsere Pfarrei

Nachrichten

Erstkommunion 2021

Am So., 27.06. finden die Erstkommunionen in der Pfarrkirche statt:
10:30 Uhr – Gruppe IV
12:00 Uhr – Gruppe V
An diesen Gottesdiensten können leider nur die Erstkommunionkinder und ihre Familien teilnehmen. Wir bitten um Verständnis und ums Gebet für die Kinder!
Dankandacht um 19:00 Uhr in der Pfarrkirche Sel. P. Rupert Mayer

Kroatische Gemeinde

Aufgrund der Erstkommunion am 27.06.2021 um 12:00 Uhr in der Pfarrkirche Sel. P. Rupert Mayer findet die Hl. Messe der kroat. Gemeinde um **12:30 Uhr in der Kirche St. Michael** statt.

Kindergottesdienst in der Tüte

Für Familien mit Kindern zwischen 2 und 8 Jahren liegt ab Sa., 19.06.2021 in der Pfarrkirche Sel. P. Rupert Mayer bei den Opferkerzen ein Gottesdienst in der Tüte aus, Thema: Tochter des Jairus
In den Tüten befindet sich der Ablauf des Gottesdienstes und Elemente zum Mitmachen und Basteln für zuhause.

+ Gottes Segen Ihnen allen!

Ihr Philipp Werner, Pfr.

Evangelisch-Lutherisches Pfarramt Poing

Gebr.-Asam-Str. 6, Tel. 971736, Fax 971654, E-Mail pfarramt.poing@elkb.de

Pfarrer Simonsen, michael.simonsen@elkb.de

Pfarrer Thein, johanna.thein@elkb.de, seit 1.6. zurück, Tel.: 999 86 44

Pfarrer Dr. Busch, roger.busch@elkb.de, Tel.: 0177-9147355

Pfarrassistenz Frau Göttmann: Montag, Mittwoch und Freitag von 9-12 Uhr erreichbar.

Kirchenmusikerin: Christiane Iwainski, Tel.: 08122 – 40347

Poinger Tafel: mittwochs um 10 Uhr im Untergeschoss

Weltladen: Öffnet mittwochs um 17.30 und sonntags nach dem Gottesdienst. Bitte beachten: Außer der Verkäuferin darf nur eine Person in den Laden.

Gottesdienste

Sonntag, 20.6., 10 Uhr, Christuskirche: Familiengottesdienst (Pfrin Thein).

Handarbeitskreis

Unser Handarbeitskreis hat wieder leckere, frische Marmeladen eingekocht, die über unseren Weltladen erhältlich sind! Greifen Sie zu, so lange der Vorrat reicht. Der gesamte Erlös kommt kirchlichen und gemeinnützigen Zwecken zugute.

Altpapiersammlung

Freitag, 25.6. und Samstag, 26.6. – wir freuen uns über Ihre Altpapier- und Kartonagen-Spende!

Wochenspruch

„Der Menschensohn ist gekommen, zu suchen und selig zu machen, was verloren ist.“
(Lukas 19, 10)

Beichte

Für evangelische Christen ist Beichte eher ungewohnt – aber ein Ritual, das sehr gut tun kann.

Vergebung erfahren und neu anfangen – darin liegt eine große Kraft. Es geht nicht darum, sich klein und hässlich zu fühlen, sondern darum, wieder frei und aufrecht gehen zu können. Gibt es etwas, was mich belastet? Steht etwas zwischen mir und einem anderen; zwischen mir und Gott? Durch das Aussprechen und das Annehmen der Vergebung wird manches leichter und es wird Platz für neue Begegnungen. Beichtmöglichkeiten gibt es in bestimmten Gottesdiensten. Es ist aber auch möglich, bei anderen Christen sein Herz zu erleichtern.

Quelle: www.kirchenjahr-evangelisch.de

Sandra Göttmann

Neues aus dem Weltladen in der Christuskirche



Mit einem Buch im Garten sitzen und dabei naschen - klingt doch nach einem perfekten Nachmittag, oder?

Und hier das perfekte Buch und die perfekten Nascheren dazu: Dieses wunderschöne Buch wird von Selyn in Sri Lanka gefertigt und ist ein Buch mit ‚Mehrwert‘. Hier

bringt es uns Freude und Farbe in den Alltag, in Sri Lanka werden mit dem Einnahmen tolle Projekte gefördert.

Selyn hat sich auf die Fertigung von Produkten aus handgewebten Stoffen spezialisiert und betreibt zwei Webereien und eine eigene Färberei. Das gewährleistet z.B. die Einhaltung der hohen Arbeitsstandards wie regelmäßige Arbeitszeiten, ein überdurchschnittliches Gehalt und eine Krankenversicherung.

Selyn ermöglicht es vielen Mitarbeiter*innen auch von zu Hause zu arbeiten. Vor allem für Frauen ist dies eine wichtige Möglichkeit, um eigenes Einkommen und Kinderbetreuung zu vereinbaren. Für Berufseinsteiger*innen bietet Selyn Trainings an, in denen sie angeleitet werden, um dann im Anschluss in der normalen Produktion arbeiten zu können.

Mit den Einnahmen aus dem Verkauf der Produkte fördert Selyn Projekte vor Ort wie eine Schule und betreibt Recycling-Projekte. Bei Fortbildungen zu Umwelt- und Ressourcenschutz werden gezielt auch lokale Produzent*innen mit einbezogen, die nicht für Selyn arbeiten. So gibt die Organisation wertvolles Wissen an die lokale Bevölkerung weiter.

PS: Am 25.7. veranstalten wir einen Sommerausverkauf nach dem Gottesdienst - wenn die Zahlen es zulassen vielleicht sogar mit einem Kaffeeausschank und einigen Knabbereien!

Wir freuen uns auf Euch!
Euer Weltladen-Team

Freie evangelische Gemeinde Markt Schwaben

Wiegenfeldring 2b, 85570 Markt Schwaben

Pastor Stefan Fetzner, Tel. 08121 / 79 22 556
stefan.fetzner@feg-marktschwaben.de
<http://www.feg.de/marktschwaben>



Ich suche dich von ganzem Herzen; lass mich nicht abirren von deinen Geboten.

Psalm 119,10

Das ist die Liebe zu Gott, dass wir seine Gebote halten; und seine Gebote sind nicht schwer.

1. Johannes 5,3

Liebe zu Gott

Im Psalmvers geht es darum, welchen Stellenwert die Gebote Gottes im Leben eines Menschen haben. Hier bittet der Psalmschreiber Gott darum, ihn nicht von seinen Geboten abirren zu lassen. Offensichtlich hatten diese einen sehr hohen Stellenwert für ihn. Deshalb suchte er Gott „von ganzem Herzen“.

Solch eine ungeteilte Haltung Gott und seinen Geboten gegenüber ereignet sich nicht einfach. Sie entsteht dann, wenn ein Mensch sich dazu entscheidet, sein Leben dementsprechend zu gestalten. Im gewissen Sinne ist es wie bei einer Eheschließung, wenn man sich auf eine bestimmte Person festlegt. Alternativen scheiden damit aus. Auch wenn es nicht immer so gelebt wird, letztlich ist das der Grundgedanke. Die Liebe zum Partner ist ein wesentlicher Grund für solch eine Entscheidung.

Im Vers aus dem 1. Johannesbrief ist ebenfalls von Liebe die Rede - von der „*Liebe zu Gott*“. Der Apostel Johannes benennt sehr klar, worin diese Liebe sichtbar wird: „*dass wir seine Gebote halten*“. Und dann sagt er noch, das wäre nicht schwer. Bedeutet das nun, dass wir als Christen niemals Fehler machen? Ich glaube, das kann niemand von sich behaupten. Doch wie soll die Liebe zu Gott dann sichtbar werden können?

- Zum einen dadurch, dass wir an Gottes Angebot in Christus glauben. Das ist der Schlüssel, durch den wir zu seinen Kindern werden. Seine Gebote sind nun nicht mehr Worte von irgendwem, sondern von unserem himmlischen Vater, der uns befähigt, seinen Willen zu tun.

- Zum anderen dadurch, dass wir diejenigen lieben, die zu Gott gehören. Hier geht es nicht um warme Gefühle, sondern um ein echtes Miteinander, um Ermutigung, Vergebung, gegenseitigen Respekt und ein gemeinsames Ziel.

Die Liebe zu Gott und die Liebe zueinander sind nicht voneinander zu trennen. Eines zeigt sich im anderen und wird bewirken, dass wir nach seinen Geboten leben wollen. Gott selbst wird uns dabei helfen.

Termine:

Mittwoch, 16.06.2021

15:00 Uhr **Senioren-Bibelgesprächskreis** per Zoom

Samstag, 19.06.2021

18:30 Uhr **Teenkreis** per Zoom

Sonntag, 20.06.2021

09:30 Uhr **Kein regulärer Gottesdienst**
Kurz-Gottesdienst auf dem Parkplatz,
danach **FeG on Tour**
Ausflüge in Kleingruppen zu unterschiedlichen Zielen (Anmeldung erforderlich)

Mittwoch, 23.06.2021

15:00 Uhr **Senioren-Bibelgesprächskreis** per Zoom

W. Heckmann

Jehovas Zeugen Versammlung Poing

Wir laden ein:

Gottesdienst via Online-Konferenz

Der Gottesdienst wird wie immer zweiteilig mit biblischem Vortrag und Besprechung eines Artikels aus der Zeitschrift der Wachturm gestaltet – aufgrund der Corona Pandemie nach wie vor Online.

Samstag, 19. Juni

18:00 Biblischer Vortrag zum Thema:

„Frieden fördern in einer Welt voller Wut“

18:35 Interaktive Besprechung des Wachturm-Artikels:

„Was wir aus Jesu letzten Worten lernen“ (Matthäus 17:5)

Radiosendung „Positionen“ im Bayerischen Rundfunk auf Bayern 2:

Sonntag, 20.06. von 6:45 bis 7:00 Uhr, Thema „Dem Sport den richtigen“

Gäste sind herzlich willkommen. Erfragen Sie den Link zum Gottesdienst über folgende E-Mail-Adresse: [versammlungpoing\(at\)gmail.com](mailto:versammlungpoing(at)gmail.com).

Roman Weiß
www.jw.org

Bereitschaftsdienste



ÄRZTLICHER NOTFALLDIENST

Notfall: 112

Ärztlicher Bereitschaftsdienst: 116 117

Unter dieser Nummer erreichen Sie zu jeder Tageszeit ärztliches Personal, das Sie entweder telefonisch berät oder einen Hausbesuch organisiert.

Zahnärztlicher Notdienst

Die Zahl der Notfallpraxen ist stark begrenzt. Bitte nehmen Sie den zahnärztlichen Notdienst nur in dringenden Fällen in Anspruch, die keinen Aufschub bis zur nächsten allgemeinen Sprechstunde dulden. Die Kassenzahnärztliche Vereinigung Bayerns bittet Patienten, die am Wochenende den zahnärztlichen Notdienst in Anspruch nehmen müssen, um vorherige telefonische Terminvereinbarung. Um eine Weiterverbreitung des Coronavirus zu verhindern, sollen Schmerzpatienten dem Zahnarzt bereits vor der Behandlung mitteilen, ob sie grippeähnliche Symptome haben oder Kontakt zu Infizierten hatten. Generell gilt, dass der Notdienst ausschließlich für Schmerzpatienten gedacht ist. Angesichts der Corona-Epidemie bittet die KZVB darum, die Notdienstpraxen nicht mit aufschiebbaren Behandlungen zu belasten.

Samstag, den 19.06.2021 / Sonntag, den 20.06.2021

Dr. Josef Bachmaier

Bahnhofstr. 36, 85435 Erding
Tel. 08122 / 99 94 50

Dr. Stephan Arnold MVZ GmbH

Altstadtpassage 21, 85560 Ebersberg
Tel. 08092 / 86 15 00

Praxiszeiten bei allen Ärzten sind jeweils von 10.00 - 12.00 Uhr und 18.00 - 19.00 Uhr

Apotheken-Notdienst

Mittwoch, den 16.06.2021

St. Andreas-Apotheke, Tel. 089 / 9 03 52 12
Heimstettener Str. 4 C, 85551 Kirchheim b. München

Apotheke im Forsthaus, Tel. 08121 / 14 41
Högerstr. 20, 85646 Anzing

Donnerstag, den 17.06.2021

Schloss-Apotheke, Tel. 08121 / 56 77
Erdinger Str. 7, 85570 Markt Schwaben

Margarethen-Apotheke, Tel. 08106 / 70 55
Heinrich-Marschner-Str. 70, 85598 Baldham

Freitag, den 18.06.2021

St. Ulrich-Apotheke, Tel. 08121 / 8 11 45
Münchener Str. 3, 85652 Pliening

Solalinden-Apotheke, Tel. 089 / 42 17 00
Truderinger Str. 304 A, 81825 München

Samstag, den 19.06.2021

St. Margareten-Apotheke OHG, Tel. 08121 / 34 59
Alte Bräuhausgasse 1, 85570 Markt Schwaben

Adler-Apotheke, Tel. 08106 / 27 44
Birkenstr. 13 A, 85604 Zorneding

Sonntag, den 20.06.2021

St.-Georg-Apotheke, Tel. 08121 / 9 90 60
Bahnhofstr. 2, 85586 Poing

Montag, den 21.06.2021

Falken-Apotheke, Tel. 08121 / 34 10
Bahnhofstr. 15, 85570 Markt Schwaben

Widder-Apotheke, Tel. 089 / 4 53 60 10
Wasserburger Landstr. 226, 81827 München

Dienstag, den 22.06.2021

St. Emmeram-Apotheke, Tel. 089 / 9 03 72 12
Am Gangsteig 5, 85551 Kirchheim b. München

Rathaus-Apotheke, Tel. 08121 / 7 13 24
Münchner Straße 6, 85464 Finsing

Mittwoch, den 23.06.2021

Herz-Apotheke im City Center, Tel. 08121 / 97 67 76
Alte-Gruber-Str. 2-6, 85586 Poing

Beginn des Apothekendienstes jeweils um 8.00 Uhr, Ende am darauffolgenden Tag um 8.00 Uhr.



GEMEINDE POING
AUCH AUF
FACEBOOK!

Besuchen Sie auch gerne unsere Homepage: www.poing.de.




Impressum

Nachrichten der
**GEMEINDE
POING**

Erscheinungsweise:
wöchentlich, mittwochs,
Auflage: 7530 Stück

Druck, Verlag, Verteilung:
Ortmaier Druck GmbH, Birnbachstraße 2, 84160 Frontenhausen
Telefon 087 32 / 92 10 - 300 · Telefax 087 32 / 92 10 - 309
E-Mail: anzeigen@gemeindeblatt-poing.de

Amtsgericht Landshut HRB4045, Gerichtsstand Landau a. d. Isar
USt-ID-Nr. DE176868568
Geschäftsführer: Rainer Ortmaier, Stefan Ortmaier

Verantwortlich für den amtlichen Teil:
Der Erste Bürgermeister der Gemeinde Poing, Thomas Stark
Rathausstraße 3, 85586 Poing, Telefon 081 21 / 97 94 - 0
E-Mail: post@poing.de

Für Beiträge im nichtamtlichen Teil: Der jeweilige Verfasser

Verantwortlich für den sonstigen redaktionellen Inhalt sowie den Anzeigenteil: Iris Hopper, Hilde Brunner, Ortmaier Druck GmbH

Mit Namen gekennzeichnete Beiträge geben nicht unbedingt die Meinung des Verlags wieder. Für unverlangt eingesandte Fotos, Unterlagen und Manuskripte übernimmt der Verlag keine Gewähr.

 **ORTMAIER**
DRUCK GmbH

Öffnungszeiten der gemeindlichen Einrichtungen

– Aktuelle Änderungen werden gesondert bekannt gegeben. –

Rathaus

Rathausstraße 3 u. 4, Tel. 97 94 -0, Internet: www.poing.de,
E-Mail: post@poing.de
Montag – Mittwoch: 08.00 – 12.30 Uhr, 13.30 – 16.30 Uhr
Donnerstag: 08.00 – 12.30 Uhr, 14.00 – 18.00 Uhr
Freitag: 08.00 – 12.30 Uhr
Aktuell nur nach vorheriger Terminvereinbarung!

Gemeindebücherei Poing

Marktstraße 4, 85586 Poing, Tel.: 08121/97 94-940
Internet: www.buecherei-poing.de
E-Mail: buecherei@poing.de
Montag 15.00 - 19.00 Uhr
Dienstag 15.00 - 19.00 Uhr
Mittwoch 10.00 - 12.00 Uhr / 15.00 - 20.00 Uhr
Donnerstag 15.00 - 19.00 Uhr
Freitag 10.00 - 15.00 Uhr

Baubetriebshof Poing

Am Hanselbrunn 1, Tel. 22 391-0, E-Mail: baubetriebshof@poing.de
Montag – Mittwoch: 08.00 – 12.30 Uhr, 13.30 – 16.30 Uhr
Donnerstag: 08.00 – 12.30 Uhr, 13.00 – 16.30 Uhr
Freitag: 08.00 – 12.30 Uhr
Aktuell nur nach vorheriger Terminvereinbarung!

Kommunales Jugendreferat

Friedensstraße 3a, Tel. 25 72-10, -12, -13, -16, Fax 25 72 19
E-Mail: jugendreferat@poing.de
Montag – Mittwoch: 08.00 – 12.30 Uhr, 13.30 – 16.30 Uhr
Donnerstag: 08.00 – 12.30 Uhr, 14.00 – 18.00 Uhr
Freitag: 08.00 – 12.30 Uhr
Aktuell nur nach vorheriger Terminvereinbarung!

Jugendzentrum

Friedensstraße 3, Tel. 25 72-20, E-Mail: juz@poing.de
Mittwoch bis Samstag: 15.00 - 20.00 Uhr: für alle Altersgruppen

Jugendsozialarbeit an der Grundschule am Bergfeld

Gebrüder-Grimm-Straße 2 (rechter Eingang, 1. Stock, Türe links)
Sprechzeiten: Montag bis Donnerstag nach Vereinbarung
Telefon: 08121 / 2 23 90 18, E-Mail: jas.gs-ab@poing.de

Jugendsozialarbeit an der Anni-Pickert-Mittelschule

Gruber Straße 4 (Verwaltungsgebäude, neben dem Sekretariat)
Sprechzeiten: Montag bis Freitag nach Vereinbarung
Telefon: 08121 / 25 58 13, E-Mail: jas.ms@poing.de

Wertstoffhof

Gruber Straße 57, Tel. 08121/97 94-350, E-Mail: abfall@poing.de
Mo.–Do. vorm. 9.00–12.00 Uhr nachm. 16.00–19.00 Uhr (Sommerzeit)
Fr. vorm. 9.00–12.00 Uhr nachm. 13.00–19.00 Uhr (Sommerzeit)
Samstag 9.00–18.00 Uhr

Sachgebiet Senioren

Seniorenbeauftragter: Volker Sterker, Tel. 08121 / 99 55 78-20
Seniorenfachkraft: Kerstin Bachmann, Tel. 08121 / 99 55 78-30
Fax: 08121 / 99 55 78-25, E-Mail: senioren@poing.de
Seniorenbüro im Bürgerhaus, Bürgerstraße 1, 1. Stock
(Fahrstuhl vorhanden)
Telefonische Sprechzeiten:
Montag – Mittwoch: 08.00 – 12.30 Uhr & 13.30 – 16.30 Uhr
Donnerstag: 08.00 – 12.30 Uhr & 14.00 – 18.00 Uhr
Freitag: 08.00 – 12.30 Uhr
Nach Terminvereinbarung sind persönliche Gespräche im Seniorenbüro in der Bürgerstr. 1 (Poing Nord) und in der Anzinger Str. 1 (Poing Süd) sowie bei einem Hausbesuch möglich.

Freiwilligen Agentur Poing

Hilfesuchende aus dem Seniorenbereich können sich an die Seniorenbeauftragten wenden. Kontakt siehe oben.

Weitere Informationen: Verwalter für Geschirrmobil / Toilettenwagen: Herr Markus Hollerith, Tel. 0151 / 61 97 99 59

Pflegestern Seniorenservice gGmbH – Verwaltung

Rathausstr. 4, Zentrale Tel. 76 094-60/Fax 76 094-88,
Geschäftsführung Tel. 76 094-70/Fax 76 094-89

Seniorenzentrum Poing

Marktstr. 7, Belegung Tel. 256-401

Fachliche Beratung zur stationären Pflege

Tel. 256-322 oder 256-401

Seniorencafé

Tel. 256-149, Öffnungszeiten täglich 14.00–17.00 Uhr

Ambulanter Dienst

Marktstr. 4b, Tel. 256-299

Betreutes Wohnen zu Hause / Betreutes Wohnen

Marktstr. 5b, Tel. 256-256
E-Mail: bwzh-poing@pflugesterngmbh.de
Sprechzeiten Mo., Mi., Fr. 9.30 – 12.30 Uhr und nach Vereinbarung

Kostenfreie Beratungsangebote in Poing

Behindertenbeauftragte der Gemeinde Poing ☎ 081 21 / 9794-920 (Bitte unbedingt Rückrufnummer und Name hinterlassen!)	Johann Reithmaier und Thomas Petschenka beraten und helfen bei allen Fragen von Menschen mit „Behinderungen“.	nach vorheriger Terminvereinbarung
Rentenberatung und Hilfe bei der Rentenantragstellung durch die Gemeinde Poing ☎ 081 21 / 9794-160	Rathaus Poing, Frau Karisch, Zi. 5	Mo.–Fr. 08.00–12.30 Uhr und zusätzl. Do. 14.00–18.00 Uhr. Aktuell nur nach vorheriger Terminvereinbarung!
FOL, Zentrale Fachstelle zur Verhinderung von Obdachlosigkeit (Diakonie) ☎ 080 92 / 2 32 10-25	Hilfe bei Problemen mit dem Vermieter, Mietrückstände, wenn Kündigung oder Räumungsklage droht oder Hilfe zur Wohnungssicherung.	momentan nur nach vorheriger Terminvereinbarung
Schuldnerberatung für den Landkreis Ebersberg (Diakonie) ☎ 080 92 / 2 32 10-20	Hilfe bei Ansprüche auf soz. Leistungen sichern, Schuldenplan erstellen, Schuldenstand ermitteln, Forderungen prüfen, Umgang mit Ämtern und Behörden, Vollstreckungsschutz beantragen, etc.	nach vorheriger Terminvereinbarung
1. Stock Verwaltungsbüro, Bürgerhaus, Bürgerstraße 1		
VdK Ortsverband Poing ☎ 081 21 / 8 25 51	Sprechstunde des VdK Poing. Näheres im Poinger Nachrichtenblatt unter Soziale Dienste und Senioren, VdK Ortsverband	3. Mittwoch im Monat von 8:00–12:00 Uhr Terminvereinbarung tel. 081 21 / 8 07 50
DONUM VITAE in Bayern e.V. ☎ 089 / 32 70 84 60	allg. Schwangerenberatung, Schwangerschaftskonfliktberatung, Beratung über gesetzl. Ansprüche und Hilfsangebote anderer Stellen	Dienstag 09:30–13:30 Uhr

Wichtige Rufnummern



Notrufe

Polizei	110
Feuerwehr	112
Rettungsdienst	112
Giftnotruf	089 / 1 92 40
Polizeiinspektion Poing	081 21 / 99 17-0
Gaswache	089 / 15 30 16

Stromversorgung

Bayernwerk Störungsstelle 09 41/28 00 33 66

Gasversorgung

Stadtwerke München Störungsstelle..... 089 / 15 30 16

Suchtberatung im Landkreis:

Gesundheitsamt	080 92/823-362
Caritas-Fachambulanz für Suchterkr.	080 92/23241 50
Caritas Markt Schwaben	081 21 / 22 07-16
Gesundheitsamt Ebersberg.....	080 92/8235 39
E-Mail: suchtberatung@lra-ebe.de	

Gemeinsames Kommunalunternehmen (gKu) VE München-Ost (ehemals Wasserversorgung Zornedinger Gruppe sowie Abwasserzweckverband München-Ost AZVMO)
Zentrale081 21/7 01-0
E-Mail: info@gku-vevo.de, Internet: www.gku-vevo.de
Rufbereitschaft für Wasser und Abwasser: ...01 75/2 61 76 97

Beratungsstelle für Menschen mit psychischen und seelischen Problemen Sozialpsychiatrischer Dienst
Ebersberg Sieghartstr. 21, 85560 Ebersberg 080 92/85 33 80
Fax 080 92/85 33 8-30, spdi-ebersberg@im-muenchen.de
Beratung für Betroffene und Angehörige wie Erzählcafé und Burnoutgruppe: Mo. 9.00 Uhr bis 12.15 Uhr, Di.–Fr. 8.30 Uhr bis 12.15 Uhr, Di. u. Do. 15.30 Uhr bis 19.00 Uhr

Overeaters Anonymous

für Überesser, Bulimiker und Magersüchtige
Dienstags, 18.30–20.00 Uhr im Seniorenzentrum, Burgenfeld 4, Markt Schwaben087 65 / 21 74 54

Kreuzbund Markt Schwaben

Info für Suchtgefährdete, Suchtkranke und Angehörige:
Herr Brandl.....081 21/43 77 97

Selbsthilfegruppe für Angehörige von Alkohol-, Drogen-, Medikamenten-, Spielsüchtigen usw.,
Markt Schwaben Auskünfte unter Fachambulanz für Suchterkrankungen..... 080 92/23241 50

Deutsche Parkinsonvereinigung,

Regionalgruppe Ebersberg, Beratung und Hilfe für betroffene Personen, Treffen jeden 2. Dienstag im Monat in Vaterstetten, „Zum Altschütz“ 081 06 / 17 57

Hospiz-Verein im Landkreis Ebersberg e.V.

Von-Scala-Straße 1, 85560 Ebersberg. Beratung persönlich und telefonisch Mittwoch von 14–16 Uhr, telefonisch auch Montag und Freitag von 16–18 Uhr. 080 92/25 69 85

Secondhandladen für Kinderbekleidung

Bürgerstraße 3, Kleiderannahme nur mittwochs möglich.
Öffnungszeiten: Mittwoch + Freitag jeweils 15 - 17 Uhr
Ansprechpartnerin Frau Siegel-Persichini: 081 21/827 22

Ehe-, Familien- und Lebensberatung des ev. Diakonieverein Markt Schwaben e.V.

Loderergasse 4, 85570 Markt Schwaben ... 081 21 / 476 45 37

Gleichstellungsstelle für Frauen

Sprechstunden Di. von 09.00–11.00 Uhr und nach telefonischer Vereinbarung080 92/823-381
Auch **Landkreisbürger**, die das Beratungsangebot der Gleichstellungsbeauftragten des Landkreises nutzen möchten, können unter dieser Telefonnummer einen Gesprächstermin vereinbaren.

Rat und Hilfe für Schwangere

Notruftelefon der Aktion Leben e.V. 0176 / 25 49 43 38

Frauen helfen Frauen und Mädchen

Beratungsnummer.....080 92/881 10

Telefonseelsorge evangelisch0800/1 11 01 11

Telefonseelsorge katholisch.....0800/1 11 02 22

Poinger Tafel

Lebensmittelausgabe für Bedürftige
Mittwoch 10.00–11.00 Uhr im Evang. Pfarrzentrum,
Gebr.-Asam-Straße 6 017/7693 52 19

Staatlich anerkannte Beratungsstellen für Schwangerschaftsfragen

am Landratsamt – Gesundheitsamt – Ebersberg,
Eichthalstraße 5, 85560 Ebersberg, Beratung nach telefonischer Terminvereinbarung 080 92/823-364 oder 823-366,
allg. Schwangerschaftsberatung, Schwangerschaftskonfliktberatung (§ 219 StGB), Beratung gesetzlicher Ansprüche und Vermittlung finanzieller und psychosozialer Hilfen

DONUM VITAE in Bayern e.V.

Bahnhofplatz 4a, 85540 Haar, Termine für die Beratung im Poinger Bürgerhaus über Telefon 089 / 32 70 84 60

Büro für Bürgeranliegen im Landkreis Ebersberg

Beschwerdetelefon für Kunden der Kreisbehörde.....0800/5 72 85 56 (kostenfrei)

Koordinierende Kinderschutzstelle (Koki)

des Kreisjugendamtes, E-Mail: anja.pondorf@lra-ebe.de
Telefon:.....080 92/8233 00

Krisendienst Psychiatrie

Tel.: 0180/65 53 000, täglich von 9 - 24 Uhr: In seelischen Krisen und psychiatrischen Notfällen hilft der Krisendienst Psychiatrie. Das Angebot für Betroffene, Angehörige und Personen aus dem sozialen Umfeld sowie für Ärzte, Fachstellen und Einrichtungen, die mit Menschen in seelischen Krisen zu tun haben. Homepage: www.krisendienst-psychiatrie.de

Kinderbote



KINDER-GITERRÄTSEL

Trage die Wörter anhand der Zahlen in die Kästchen ein! Achtung: Zu manchen Zahlen gehören zwei Bilder – je eines für waagrecht und senkrecht.



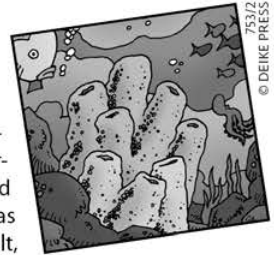
Lösungen
 Irmi: MEERESRAUSCHEN
 Robbe, Fisch, Sonnenschirm)
 Wolke, Wal, Hund, Schwimmring,
 Sonne, Seesterne, Seepferdchen,
 Krabbe, Krake, Schiff, Muschel,
 Zauberer, 2. Hundert, 3. Glas,
 4. Tunnel, 5. Schrank, 6. Biene,
 7. Regenschirm, 8. Müh, 9. Zentaur,
 10. Uhr, 11. Naht, 12. Anke, 13. Ta-
 fel, 14. Haken, 15. Stern, 16. Krolle

HALLO KINDER!

Warum sind Schwämme Tiere?

Schwämme sind tatsächlich Tiere, obwohl sie äußerlich Pflanzen ähneln. Im Gegensatz zu anderen Tieren besitzen sie weder Organe, Nervenzellen, Muskeln noch ein Gehirn. Allerdings sind sie Mehrzeller und ernähren sich von anderen Lebewesen. Sie „warten“ darauf, dass das Wasser ihnen winzige Partikel, wie beispielsweise Bakterien, heranspült, die sie dann in sich hineinwedeln. Trotz einfacher Zellstruktur können sich Schwämme durch chemische Vorgänge sogar gegen Feinde verteidigen. Mit dieser Strategie sind sie äußerst erfolgreich: Sie haben seit vielen Millionen Jahren ihre ursprüngliche Form nicht geändert.

Glawion/DEIKE



Was liebt Irmi? Die weiß hinterlegte Zahl verrät die Position des gesuchten Buchstabens im abgebildeten Wort, die schwarz hinterlegte Zahl, in welches Kästchen du ihn eintragen musst.

613	27	110	11	53	814	1012							
1	2	3	4	5	6	7	8	9	10	11	12	13	14
55	28	29	84	52	36	811							

KLEINANZEIGEN aus Poing und Umgebung

Tel. 087 32/92 10 - 300

Suche Scheune, Halle, Werkstatt für Oldtimer zu mieten in Poing + Umgebung ☎ 08121/8985

Verk. Tischtennisplatte Kettler Top-Star, fast neu, VB ☎ 0174 9871546

RENTNER und SAMMLER AUS ASCHHEIM SUCHT MÜNZSAMMLUNGEN ZUM KAUFEN UND BERÄT SIE BEIM VERÄÜBERN. ☎ 0160/97845506

KLEINANZEIGEN Tel. 087 32/92 10 - 300

xxx **Baumfäll- und Pflegearbeiten** xxx

Von Hecken und Sträuchern schneiden bis Neupflanzungen, Komplettrodungen, Häckseln, Wurzelstockentfernung, Problembaumfällungen mit Hebebühne oder mit Seil- u. Klettertechnik jeder Schwierigkeitsgrad mit Abtransport, Komplettlösungen, Zaunbau, Entsorgungen aller Art etc.

xxx **Kostenlose Besichtigung Fa.** ☎ 0170/7357516 xxx

Suche gepfl. Traktor bis 5.000 BS, Hersteller Bj. u. PS egal, Fa. ☎ 09421/9744830

Speckstein & Kaminöfen, Pelletöfen, Küchenherde ab 699,-€ liefern, aufstellen, anschließen, Kernlochbohren, Rücknahme Altöfen; **Werkmarkt Moser - Massing** ☎ 08724/96560

T-Shirts - Poloshirts - Sweatshirts - Jacken - Taschen...

Wir haben nicht nur eine riesen Auswahl an Textilien - wir bedrucken sie auch nach Ihren Wünschen!

Info: Ortmaier-Druck GmbH, Frontenhausen

☎ 08732/9210710 - www.ortmaier-textildruck.de

2 Kamerun Schafböcke, 3-farbig, handsam & an Weide gewöhnt, geb. Ende April, abzugeben ab August; ☎ 0160/8003375

Große Auswahl Renault Twingo, Bj. 2001-2005, von 800 € bis 1600 €, TÜV neu, werkstattgeprüft u. gute Ausstattung. Kfz-Firma ☎ 01577/3719823

Partnerkatalog mit vielen Partnervorschlägen aus Ihrer Nähe kostenlos anfordern ☎ 08561 / 911724 www.pv-Christina.de

Kaufe jedes Motorrad, defekt oder Unfall, alles anbieten, auch Motocross. Fa. ☎ 08725/966130 od. ☎ 0170/2047933

GEFÄHRLICHE BÄUME abtragen, fällen oder zuschneiden. Wir besichtigen und beraten kostenlos!

www.rothlehner-k.de - Tel. 08671/957970

Vermietung von Häckslern und Arbeitsbühnen bis 45 m

+++++++ **Forstmulch- und Fräsarbeiten** ++++++

(Rückegassen, Waldflächen und Baufeldfreimachung etc.)

Preiswert und zuverlässig. Firma ☎ 0170/7357516

8-jährige Tinkerstute, schwarz-weiß, Stm. 1,40m, mit schönem langen Behang, freizeitgeritten, brav im Umgang und in der Box, mit anderen Pferden auf der Koppel verträglich, **original aus England zu verk.** ☎ 08745/1325 ab 18 Uhr, Anfragen per WhatsApp unter ☎ 0171/2145624

Suche laufend gebrauchte Wohnmobile und Wohnwagen, Kfz-Firma ☎ 09954/7299 od. 90250

Kaufe Roller, Enduros, Straßenmaschinen, Chopper und Quads. Kfz-Firma ☎ 0173/5942541

Kaufe alle Sprinter, Ducato, Boxer, VW T5, Renault, Transit, Kleintransporter, Busse. Kfz-Firma ☎ 0177/2795850

Hole **Schrott, Altautos, Metalle**, Kupfer, Messing, Kabel etc. LKW, Busse u. Kats, zahle faire Preise. ☎ 0170/8112655

Kaufe rep.-bed. Traktoren, Bitte alles anbieten ☎ 0151/26908607 Fa.

Suche KFZ aller Art ab Bj. 2005, auch Unfall od. defekt, TÜV/km-Stand egal, KFZ-Kai ☎ 0177/2795850 WhatsApp

Kutschenfahrten aller Art, Hochzeiten, Festumzüge.

Towara Richard ☎ 0179/5850214 o. 08547/7615

Layher, Plettac, Müba Fix, Hünnebeck etc., neue u. gebr. **Gerüste** u. Teile. An- und Verkauf ab Lager, 84364 Bad Birnbach ☎ 08563/9770731

Suche **Massey Ferguson**, ab Bj. 1980, v. ca. 50-90 PS.

Firma. ☎ 0151/26908607

www.die-baumexperten.de - Problemfäll., Gartenpfl., Wurzelstockfräs., Heckenschnitt, Abfuhr, jeder Schwierigkeitsgr., schnell, zuverlässig, preiswert. Firma Lachner ☎ 08762/5752

Kaufe Landmaschinen aus Betriebsaufgabe.

Bitte alles anbieten, Barzahlung!!! Firma ☎ 0170/2047933

FLOHMARKTHALLE Reisbach (Kreisverkehr) Antiquität.-Möbel-Haushalt-Elektro-Bücher-Schallplatt.-Porzellan-Deko. **tägl. geöffn. außer So.** ☎ 0170/3528831 o. 08734/939735

Suche Bagger/Radlader von top bis Schrott !!! ☎ 08725/966130 Kfz.- Bachmeier

- **Estriche und Isolierungen aller Art -**

Fa. Estrobau - Info ☎ 08723/3903 od. ☎ 0179/7865866

Suche Massey Ferguson, Deutz, Fendt, Zetor, Schlüter Fa. ☎ 0151/26908607

Kaufe sämtl. Dieselfahrz. Kfz-Handel ☎ 0170/1618106

Kaufe Hochdruckpresse, Rundballenpresse, Schwader, Sämaschine, Pflüge, Barzahlung, Fa. ☎ 0170/2047933

HUNDEPENSION www.hundezentrum.com ☎ 09955/904545

Suche Anbaubagger, bitte alles anbieten ☎ 0151/26908607 Firma

Verk. **Audi 80, B4**, Bj. 92. ☎ 08762/5718

Su. Schlepper m. Allrad u. Frontlader auch rep. bed., bitte alles anbieten Fa. ☎ 0151/26908607

T-Shirts - Poloshirts - Sweatshirts - Jacken - Taschen...

Wir haben nicht nur eine riesen Auswahl an Textilien -

wir bedrucken sie auch nach Ihren Wünschen!

Info: Ortmaier-Druck GmbH, Frontenhausen

☎ 08732/9210710 - www.ortmaier-textildruck.de

Suche Schlepperreifen 13.6/36 und Eicher EM 235. ☎ 08670/1385

Metallfässer, a. 200 l, kostenlos abzugeben. ☎ 08732/9210891

Hole kostenlos Flohmarktware ab. ☎ 08734/939735

Suche JCB Fastrac im guten od. auch schlechten Zust. bitte alles anbieten ☎ 0151/26908607 Firma

Kaufe Rasentraktoren, auch def. KFZ-Firma, 0173/5942541

Kaufe Schlepper, Radlader, Bagger, Stapler, LKW, Tiefad., Bj./Zustd. egal. Bitte alles anbieten. Firma ☎ 0151/26908607

Wohnungsaufll. u. Entrümpelung. Firma ☎ 08734/939735

Sie suchen für Ihren Verein, Ihre Firma etc. ein Shirt mit individuellem Aufdruck? Info: Ortmaier-Druck GmbH, Frontenhausen ☎ 08732/9210710 www.ortmaier-textildruck.de

xxx **WURZELSTOCKENTFERNUNG** xxx

Störende Wurzelstöcke entfernt zuverlässig und preiswert

(Durchfahrtsbreite nur 90 cm). Firma ☎ 0170/7357516

Plastikfässer, a. 200 l, kostenlos abzugeben. ☎ 08732/9210891

Kaufe jeden Traktor, Mähdrescher, Pflug, Mähwerk, Kreiselegge, Vakuuffass, Miststreuer, HD- u. RB-Presse, Maissäegerät, SM Amazone D7, D8, D9, SF Maishäcksler. Firma Bachmeier, ☎ 0170/2047933 od. 08725/966130

Verk. **Güldner G 40 S.** ☎ 08670/1385

Unser lieber Ehemann, Vater, Opa und Uropa



Helmut Grell

*07.08.1945 †12.06.2021

ist von uns gegangen.



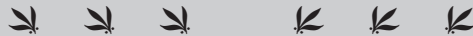
O Herr, gib ihm
die ewige Ruhe.

Poing (Grub)

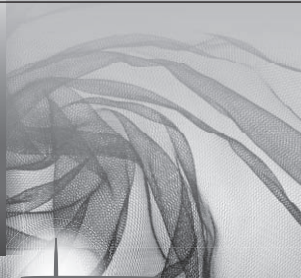
In Liebe und Dankbarkeit:
Isolde
Manuela mit Mariella
Barbara und Christian mit Lara und Noah
Martin und Kimy mit Milas
im Namen aller Verwandten

Trauerfeier mit anschließender Beerdigung am 16. Juni 2021 um 11 Uhr auf dem Friedhof in Poing.
Die Trauerfeier findet im engsten Familienkreis statt.

Von Beileidsbekundungen am Grab bitten wir Abstand zu nehmen.



Wenn Menschen
Menschen brauchen.



Rund um die Uhr für Sie da:

Grafring 08092 - 232 77 0
Poing 08121 - 257 50 30
Vaterstetten 08106 - 303 50 10
Zorneding 08106 - 379 72 70

Bestattungen
Imhoff

www.bestattungen-imhoff.de

Bestattungsdienst PIETAS

Seit 1971 in Ebersberg und Umgebung

- Organisation einer würdevollen Trauerfeier
- Erledigung aller Behördengänge & Besorgungen
- persönlich gestalteter Trauerdruck
- auf Wunsch auch Hausbesuche

Tag & Nacht
für Sie dienstbereit

Poing | Hauptstr. 27 | 08121/772 59 03
Ebersberg | Münchener Str. 2 | 08092/82 440

www.bestattungsdienst-pietas.de

Familie Kolar Landkantine Grub

Bayerische Schmankerlküche/Kronfleischküche
Bestellung Tel. Nr. 089-99141261 oder 262

Donnerstag 17.06.2021

- Hausgemachte Leberknödelsuppe..... 3,50 €
- Ofenfrische Schweinshaxe, Dunkelbiersauce, Knödel, Speckkrautsalat 6,50 €
- Gebackener Blumenkohl, Remoulade, Salat 6,50 €
- Sepia-Tintenfisch „Griechische Art“ mit Tomaten-Gemüse, Pita Brot 7,50 €
- Kalbsrollbraten, Knödel, Speckkrautsalat 8,50 €

Freitag 18.06.2021

- Apfelstrudel mit Vanillesauce 4,00 €
- Forelle „Müllerin“ Salzkartoffeln 6,50 €
- Norweger Räucherlachs, Folienkartoffel an Kräuterquark 6,50 €
- Cordon Bleu (Schwein) hausgem. Kartoffelsalat 7,50 €
- Geschmorte Ochsenfetzen in Rotweinsauce, Serviettenknödel, Blaukraut ... 9,50 €

Keine Zeit zum Kochen? Hausgemachte Fertiggerichte/Soßen/Suppen zum
Mitnehmen unter www.kantine-grub.de



POINGWOHNEN



www.ortmaier-druck.de



Wir machen Ihre Steuererklärung.

FAIRER PREIS. SCHNELLE HILFE. ENGAGIERTE BERATER.

Lohn- und Einkommensteuer Hilfe-Ring
Deutschland e.V. (Lohnsteuerhilfverein)

Beratungsstellenleiter **Andreas Maspohl**

- 📍 Edelweißstraße 8 | 85586 Poing
- ☎ 08121 – 760 61 15 📠 0152 – 034 153 25
- ✉ andreas.maspohl@steuerring.de
- 🌐 www.steuerring.de/maspohl

Wir erstellen Ihre Steuererklärung – für Mitglieder, nur bei Arbeitseinkommen, Renten und Pensionen.



Rundum-Service zum fairen Preis!



- **Haushaltsauflösungen**
- **Entrümpelungen**
- **Gewerbeauflösungen**
- **Seniorenzüge**
- **Gebäudereinigungen**
- **Renovierungen**
- **Nachlassankauf**
- **Hausmeister-Service**

Firma Janker • Tel. 01 70/4 12 91 06

Ursula Mayer
Psychotherapie (HeilprG)
Suchtberatung Angehörige
☎ 0176 59 53 88 30
🌐 www.praxis-ursula-mayer.de

Friesinger Dienstleistungen
Entrümpelungen
Haushaltsauflösungen
Reinigungen
☎ 0151/ 41940810

Alexandra Strasser-Lauschke

Rechtsanwältin

Rosenstraße 1c · 85586 Poing
Telefon 08121/2 53 67 54
Telefax 08121/2 53 67 55
E-Mail: sl@strasser-lauschke.de
www.strasser-lauschke.de

- ➔ **Arbeitsrecht**
- ➔ **Familienrecht**
- ➔ **Erbrecht**
- ➔ **Mietrecht**
- ➔ **Verkehrsrecht**

Flexible Besprechungstermine

Antikes Mobiliar, Biedermeiermöbel

faire Preise, eigene Restaurierung
seit über 30 Jahren
im historischen LUKASHAUS

(089) 90 39 439, (08121) 83 45
www.lukashaus.com



Neufarn direkt an der Kreuzung.

CM Technik GmbH Elektroinstallation

Caroline-Herschel-Straße 30 · 85521 Ottobrunn

E-Mail: Info@cm-technik-gmbh.de

Telefon: 089 444499497

Fax: 089 20204479-99

Textildruck
www.ortmaier-druck.de

INFORMATIV
INTERESSANT
PERSÖNLICH

Nachrichten der GEMEINDE POING

Ortmaier Druck GmbH - Team Gemeindeblatt Poing
Birnbaumstraße 2 · 84160 Frontenhausen
Tel. 0 87 32 / 92 10-300 · Fax -309
E-Mail: anzeigen@gemeindeblatt-poing.de
www.gemeindeblatt-poing.de

Zur Verstärkung suchen wir zuverlässigen MALERGESELLEN (m/w/d) mit Berufserfahrung



maler gruppe

Bewerbungen unter:

Maler- und Lackier-Meisterbetrieb
Georgenschwimmbach 10
84160 Frontenhausen
Telefon 0 87 32 / 23 94

E-Mail: martin@maler-gruppe.de

Indisches Spezialitäten-Restaurant
SHIVA
Kirchheim

5 € GUTSCHEIN
* FÜNF EURO *

Biergarten geöffnet!

Gültig bis 31.12.2021
Mindestbestellwert 20 €
Nicht für das Mittagmenü einlösbar.
Barauszahlung nicht möglich.

Am Brunnen 17
85551 Kirchheim-Heimstetten
Telefon 089/94 52 88 08
www.shiva-kirchheim.de

IHR PARTNER RUND UM DEN DRUCK:

- Geschäftsdrucksachen
- Broschüren
- Festschriften ...

DIGITALDRUCK
ideal für niedrige Auflagen und wenn's schnell gehen muss!

- Hochzeitszeitungen
- Mailings
- Folder
- Flyer ...

TIEFPREISE FÜR:

- Visitenkarten
- Briefbogen
- Online kalkulieren im Internet unter www.flyerpara.de
- Flyer
- Plakate

Übrigens ... wir bedrucken auch

**T-SHIRTS,
SWEAT-SHIRTS**



USW.
Kostenlosen Katalog anfordern!

WERBETECHNIK

- Displays, Rollups
- Werbeplanen
- Messestände
- Fahrzeugbeschriftungen ...



Birnbaumstraße 2 · 84160 Frontenhausen
Telefon 0 87 32 / 92 10-750 · www.ortmaier-druck.de